

**Работа оборудования «РИТМ»
с программным обеспечением
«Андромеда "Центр Охраны"»**

Руководство пользователя

Санкт-Петербург 2013

Содержание"

<u>Вариант №1.</u> Мониторинговая станция «Контакт» подключена напрямую к компьютеру с программным обеспечением «Андромеда "Центр охраны"»	3
<u>Вариант №2.</u> Мониторинговая станция «Контакт» подключена к компьютеру, на котором установлены «inetServer», БД РИТМ и ПО «Андромеда "Центр охраны"»	7
<u>Вариант №3.</u> Оборудование ООО «РИТМ» передаёт информацию на пульт мониторинга через GPRS на компьютер с установленными inetServer, «Андромеда "Центр охраны"», БД.....	14
<u>Вариант №4.</u> Мониторинговая станция «Контакт» подключена к компьютеру, на котором установлены «inetServer», БД, а ПО «Андромеда "Центр охраны"» установлено на другом компьютере. Передача данных с одного компьютера на другой осуществляется по нуль-модемному кабелю.....	20
<u>Вариант №5.</u> Оборудование «РИТМ» передаёт данные через GPRS в компьютер, на котором установлены «inetServer», БД, а ПО «Андромеда "Центр охраны"» установлено на другом компьютере. Передача данных с одного компьютера на другой осуществляется по нуль-модемному кабелю.....	26
<u>Вариант №6.</u> Мониторинговая станция «Контакт» подключена к компьютеру, на котором установлены «inetServer», БД, а ПО «Андромеда "Центр охраны"» установлено на другом компьютере или нескольких компьютерах. Передача данных осуществляется сигналами в «TCP DSC Surgard»	32
<u>Вариант №7.</u> Оборудование «РИТМ» передаёт данные через GPRS в компьютер, на котором установлены «inetServer», БД, а ПО «Андромеда "Центр охраны"» установлено на другом компьютере или нескольких компьютерах. Передача данных с одного компьютера на другие осуществляется в «TCP DSC Surgard»	38

Вариант №1. Мониторинговая станция «Контакт» подключена напрямую к компьютеру с программным обеспечением «Андромеда "Центр охраны"»

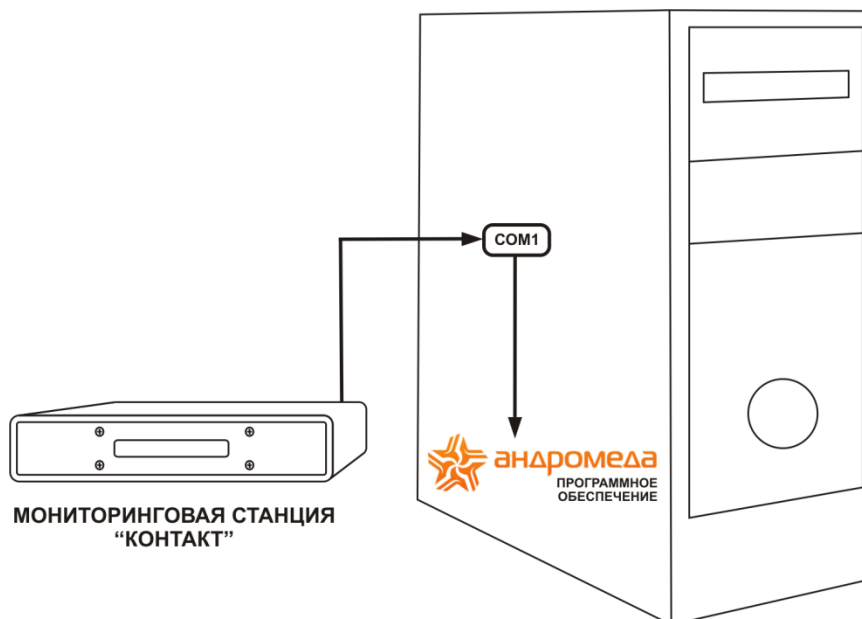


Рис.1. Вариант №1

Для настройки системы:

1. Подключите мониторинговую станцию «Контакт» к COM-порту компьютера. Например, к COM1. В вашей системе номер COM-порта может быть иным.
2. Запустите «Менеджер событий» ПО «Андромеда». Нажмите правой кнопкой мыши на иконку в трее. В выпадающем меню выберите пункт «Источники событий» (Рис.2).

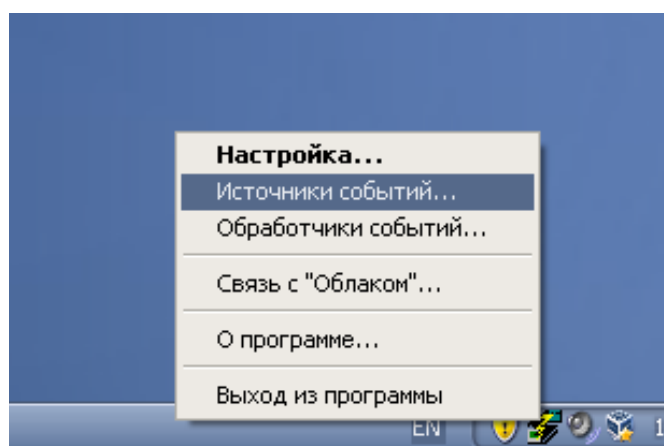


Рис.2



3. В появившемся окне добавить источник событий — нажмите кнопку «Добавить» (Рис.3).

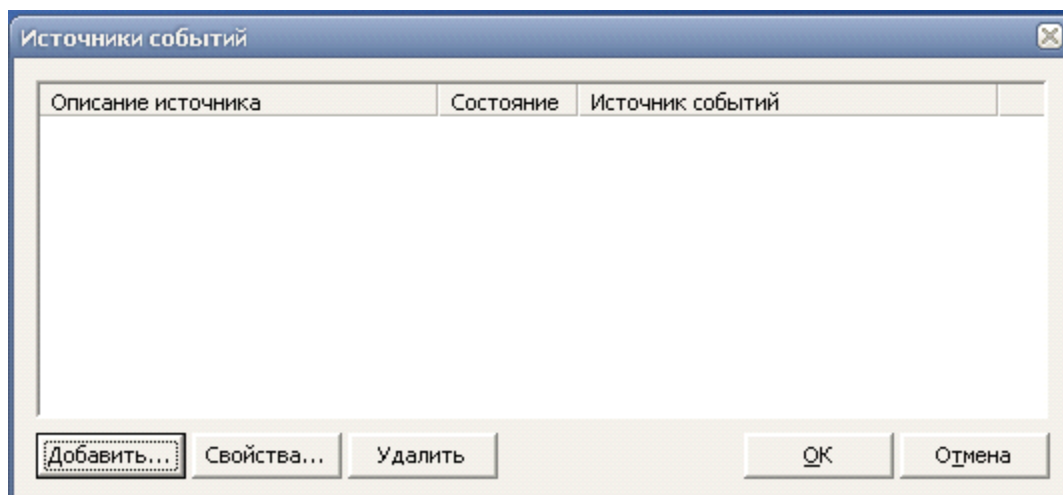


Рис.3

4. Выберите источник из списка. В нашем случае — «Источник событий от Sur-Gard» (Рис.4).

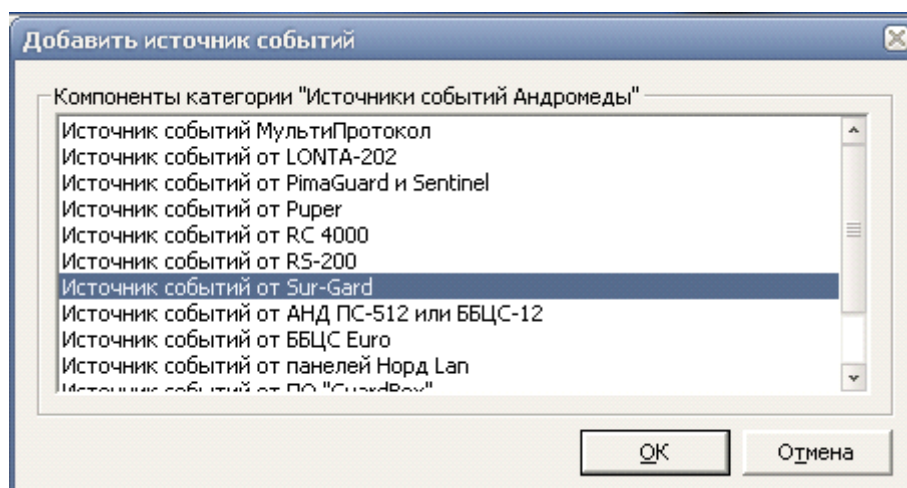


Рис.4

Нажмите «ОК».

5. Выберите «Источник событий от Sur-Gard» и нажмите кнопку «Свойства» (Рис.5).

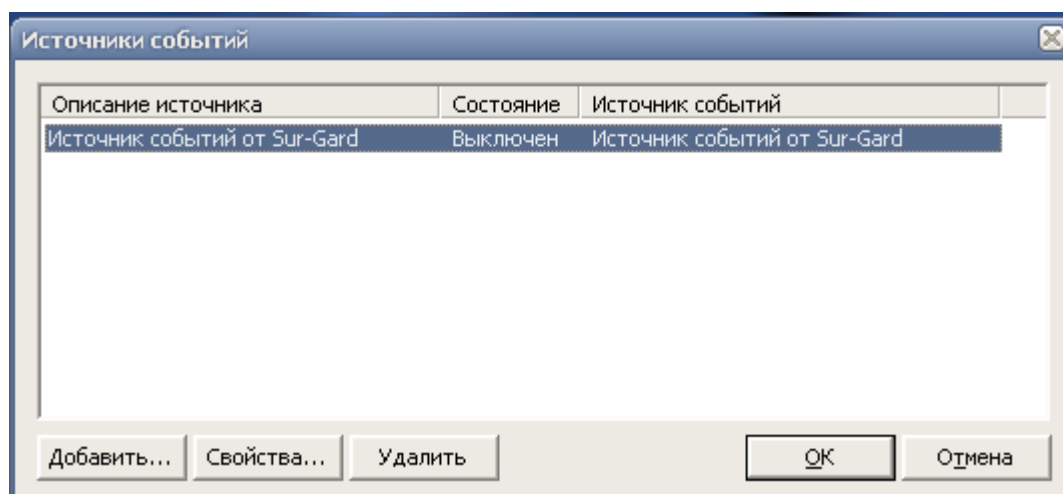


Рис.5

6. На вкладке «Общие» отметьте «Источник событий включен» (Рис.6).

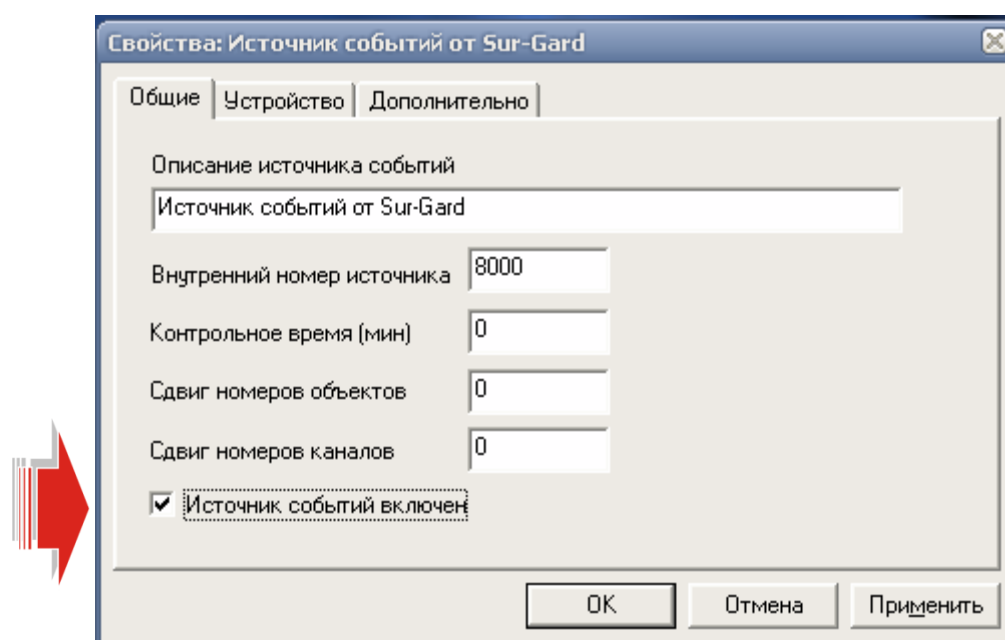


Рис.6

7. На вкладке «Устройство» выберите COM-порт, через который происходит обмен данными. В нашем случае COM1, в вашей системе номер может быть иным (Рис.7). Настройки мониторинговой станции должны совпадать с настройками программного обеспечения «Андромеда "Центр охраны"».

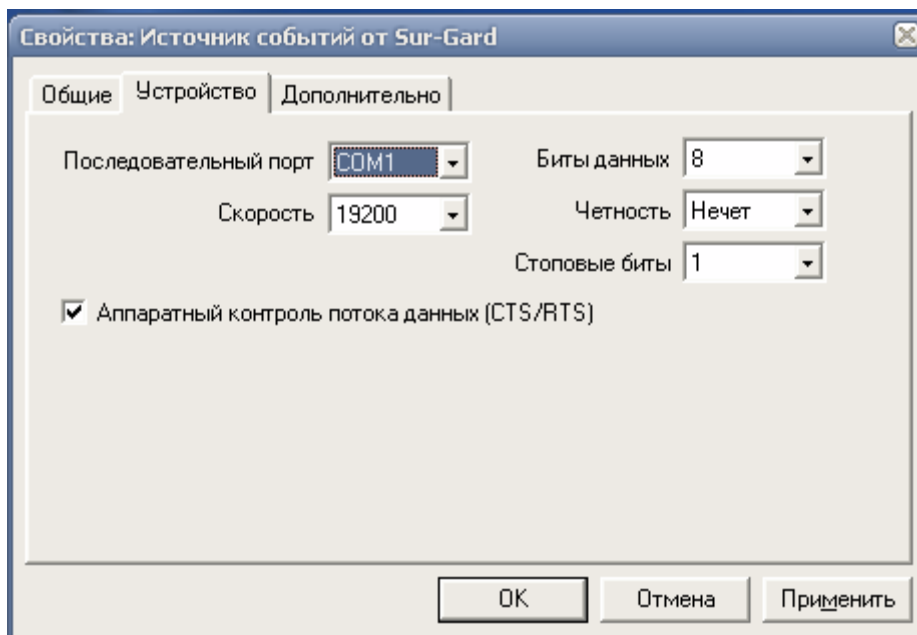


Рис.7

Нажмите «OK».

Вариант №2. Мониторинговая станция «Контакт» подключена к компьютеру, на котором установлены «inetServer», БД «РИТМ» и ПО «Андромеда "Центр охраны"».

Инструкции по установке программ «PCN 6» и «inetServer» читайте на сайте www.ritm.ru в разделе «Пульты программы. Мониторинг стационарных объектов».

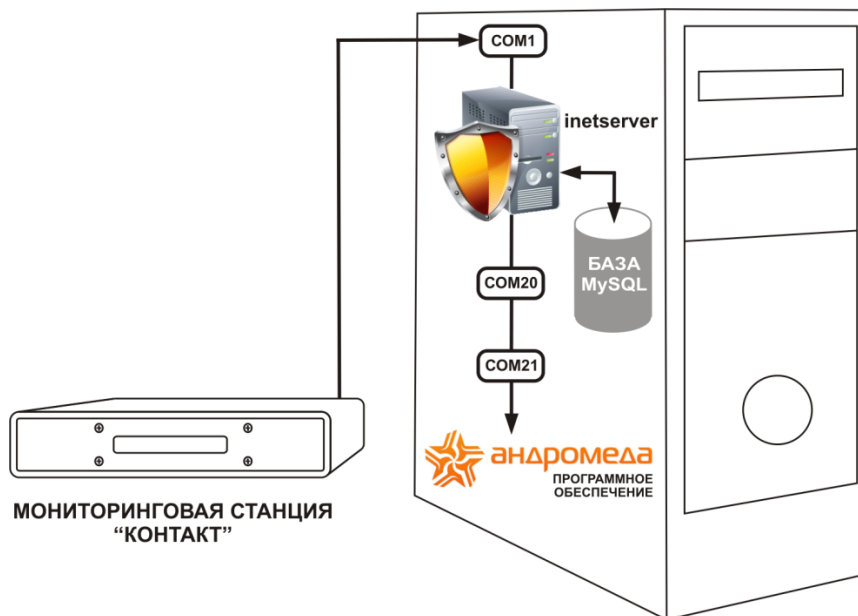


Рис.8. Вариант №2

Для реализации схемы удобнее использовать виртуальные COM-порты. Установите драйвер виртуальных COM-портов, который позволяет другим программам («inetServer» и «Андромеда "Центр охраны"») обмениваться данными через программные, а не аппаратные COM-порты.

В программе «Com0com» (скачайте из раздела «Прочие программы» сайта www.ritm.ru), либо в аналогичной программе, создайте пару виртуальных COM-портов. Например, COM20-COM21*. Это равносильно соединению двух физических COM-портов нуль-модемным кабелем (Рис.9).

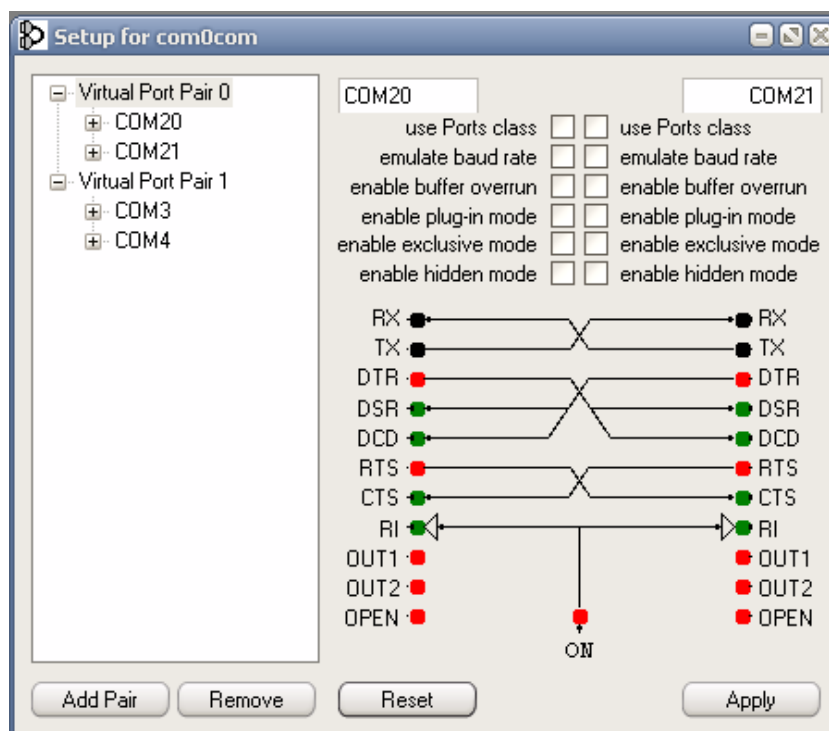


Рис.9

*В вашем случае номера COM-портов могут быть иными.

1. Подключите мониторинговую станцию «Контакт» к COM-порту компьютера. Например, к COM1. В вашей системе номер COM-порта может быть иным.

2. Для передачи данных в протоколе «DSC Surgard» создайте в «inetServer» поток «Базу данных в Surgard» — нажмите правой кнопкой мыши на соответствующую папку и выберите виртуальный COM-порт, назначенный вами в «Com0com» (Рис.10) Настройте параметры соединения. Настройки в «inetServer» должны совпадать с настройками программного обеспечения «Андромеда "Центр охраны"».

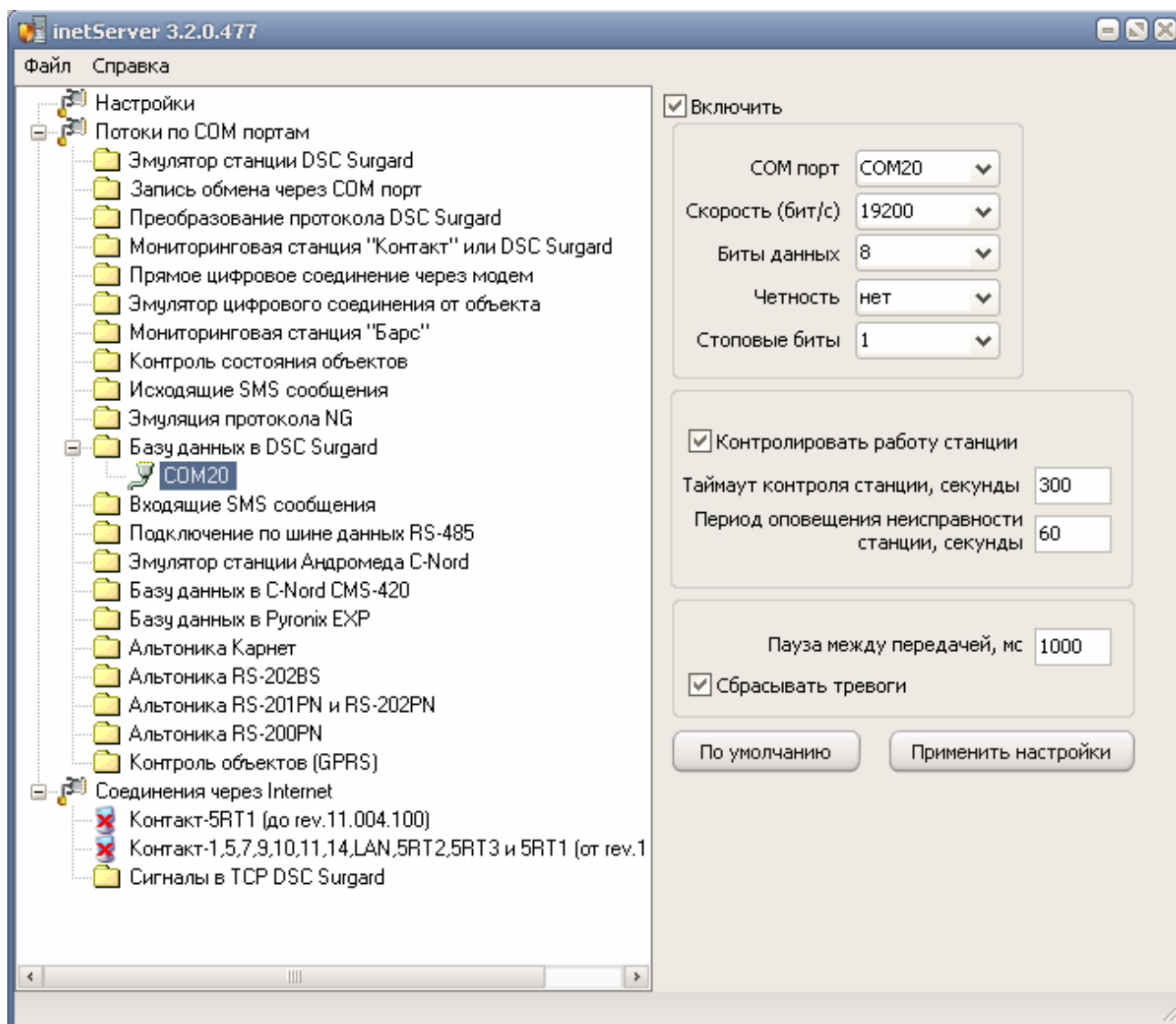


Рис.10

3. Создайте в «inetServer» поток «Мониторинговая станция «Контакт» или DSC Surgard» — нажмите правой кнопкой мыши на соответствующую папку и выберите COM-порт (Рис.11). В вашей системе номер COM-порта может быть иным. Настройте параметры соединения.

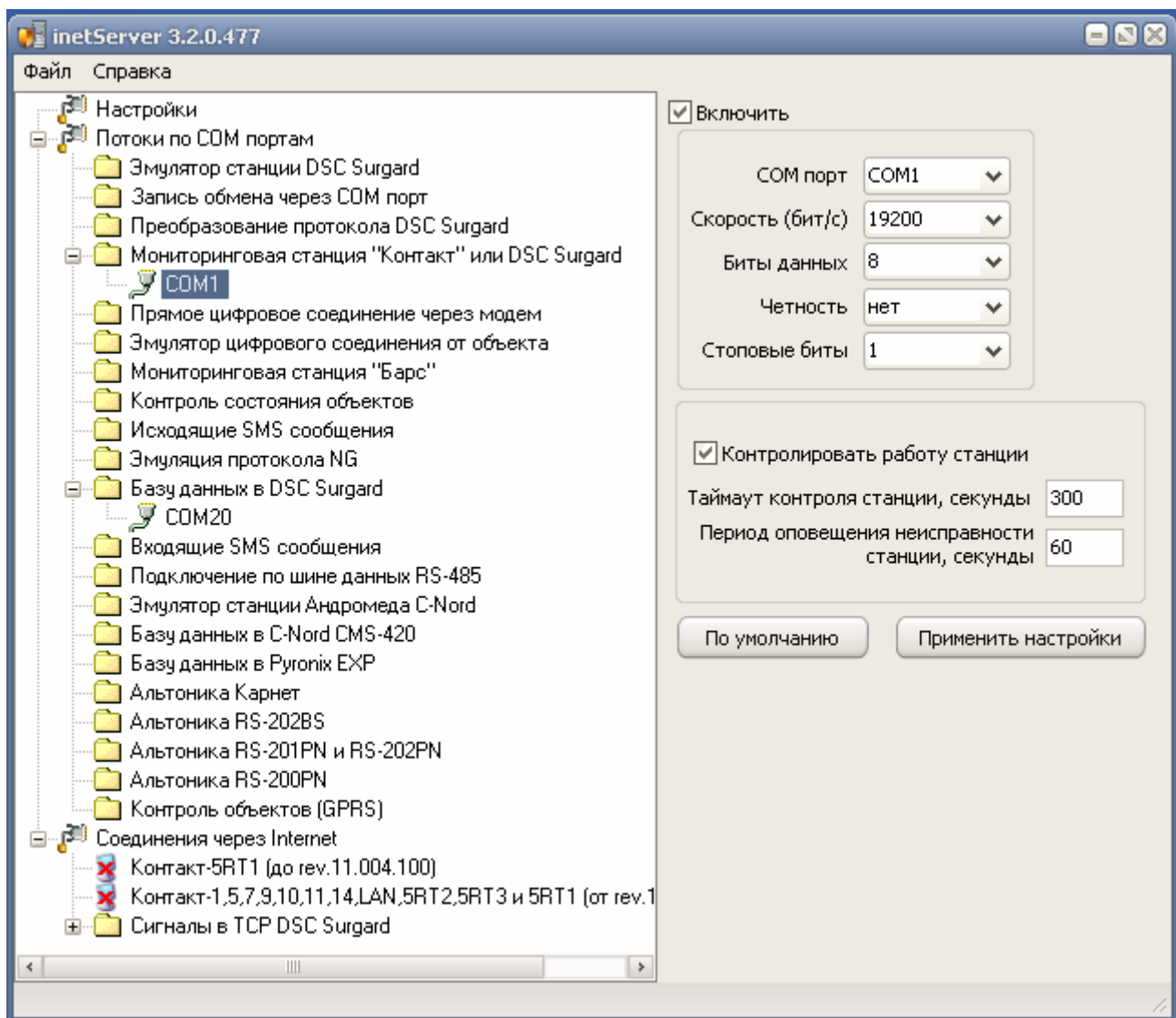


Рис.11

4. Запустите «Менеджер событий» ПО «Андромеда "Центр охраны"». Нажмите правой кнопкой мыши на иконку в трее. В выпадающем меню выберите пункт «Источники событий» (Рис.12).

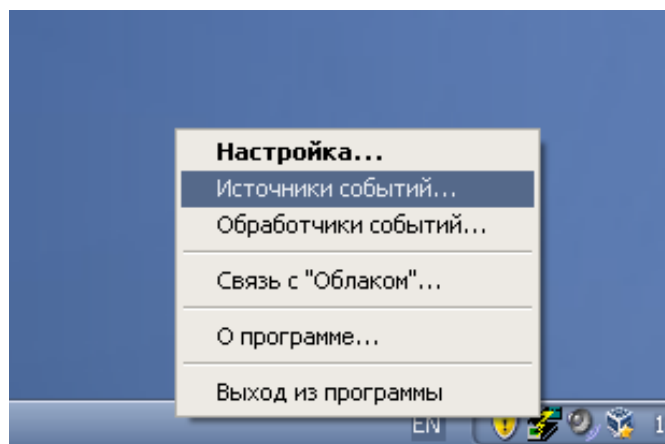


Рис.12

5. В появившемся окне добавьте источник событий — нажмите кнопку «Добавить» (Рис.13).

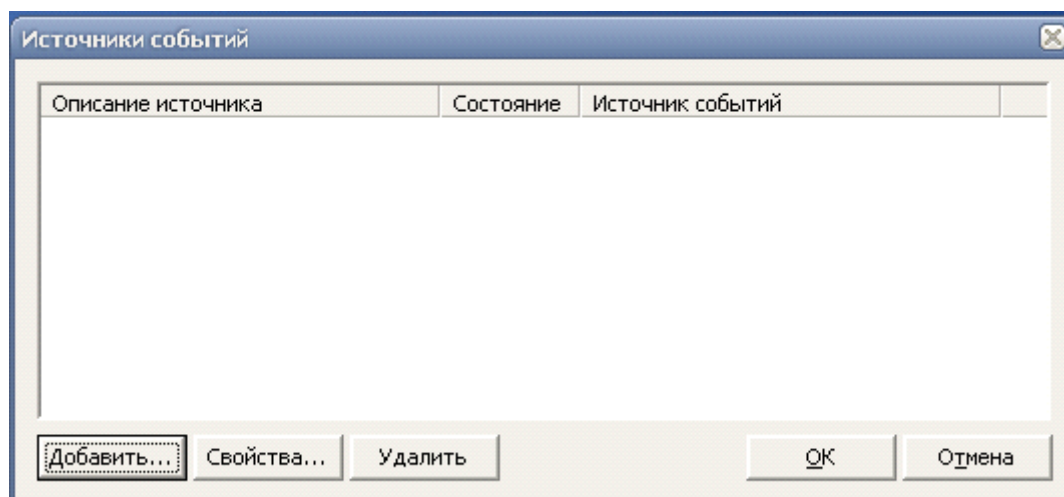


Рис.13

6. Выберите источник из списка «Источник событий от Sur-Gard» (Рис.14).

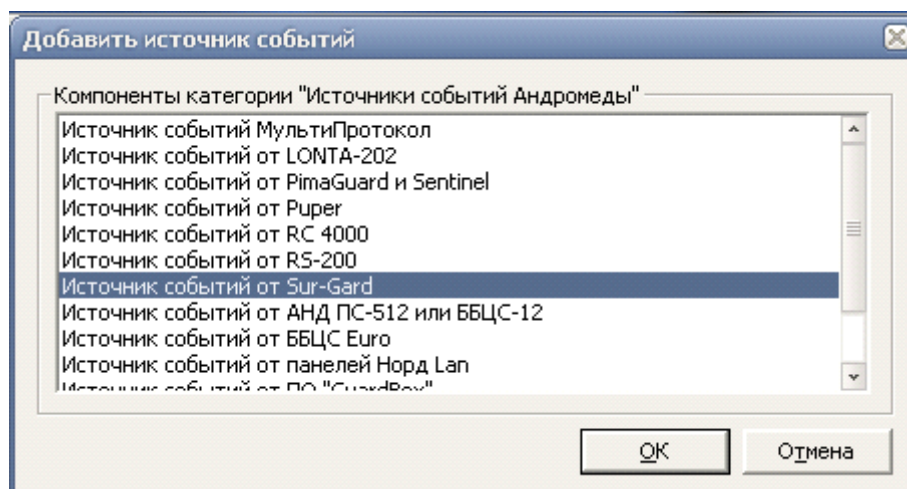


Рис.14

Нажмите «ОК».



7. Выберите «Источник событий от Sur-Gard» и нажмите кнопку «Свойства» (Рис.15).

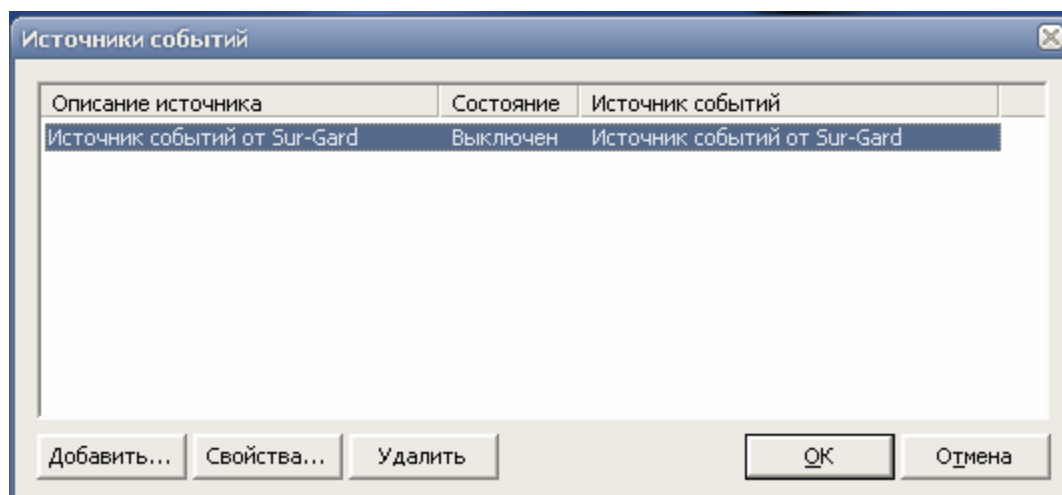


Рис.15



8. На вкладке «Общие» отметьте «Источник событий включен» (Рис.16)

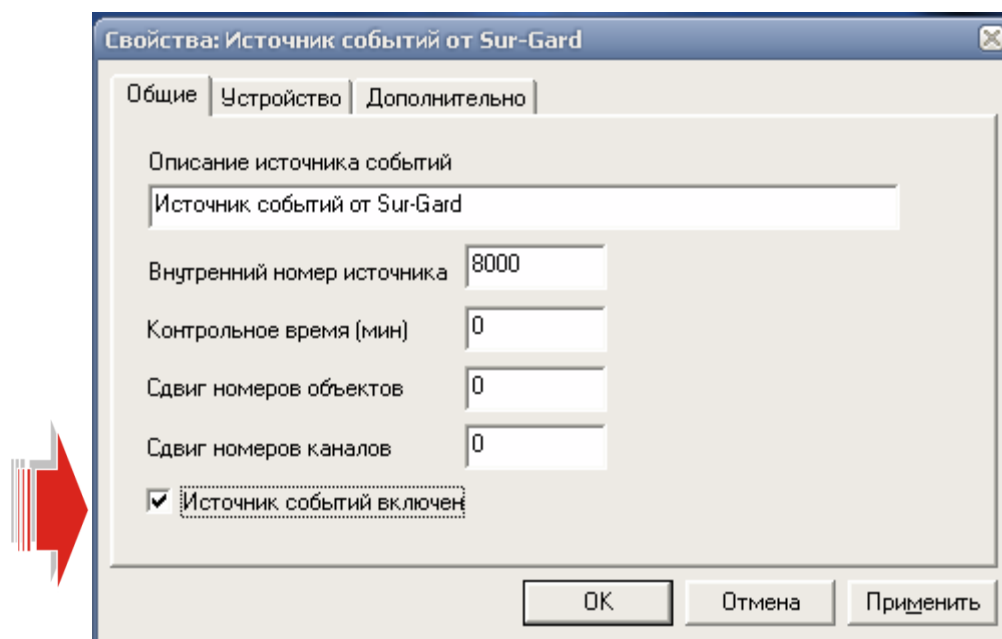


Рис.16

9. На вкладке «Устройство» выберите виртуальный COM-порт, назначенный вами в «Com0com», через который происходит обмен данными. В нашем случае — COM21, в вашей системе номер COM-порта может быть иным. (Рис.17).

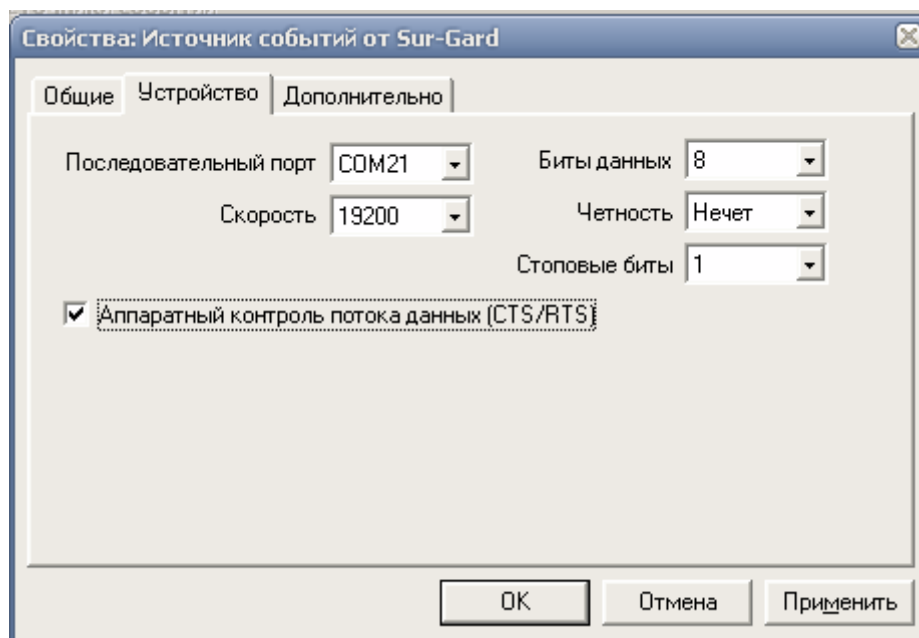


Рис.17

Нажмите «ОК».

Вариант №3. Оборудование ООО «РИТМ» передаёт информацию на пульт мониторинга через канал GPRS

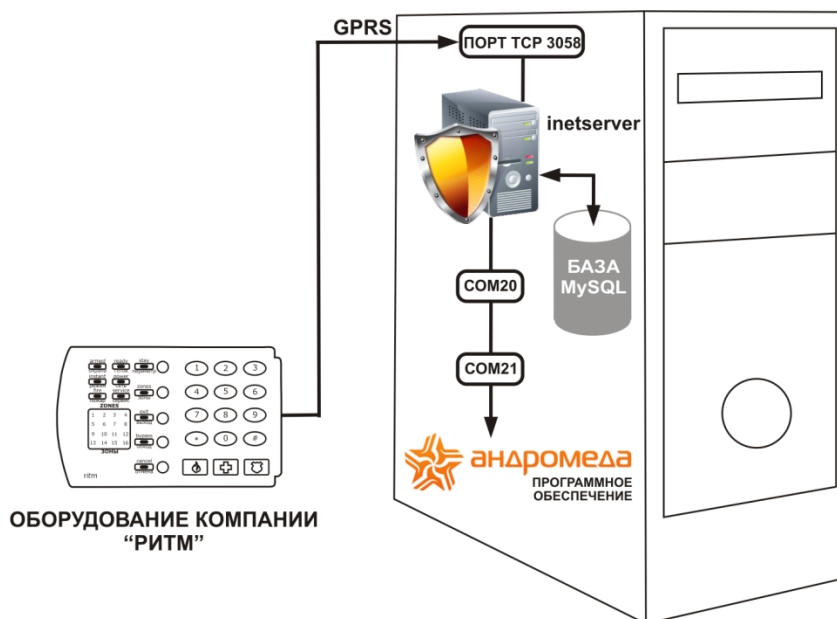


Рис.18. Вариант №3

Охранные панели производства ООО «РИТМ» передают информацию на пульт мониторинговой компании через канал GPRS.

Настройка панелей для передачи в канале GPRS рассмотрена в инструкциях на сайте www.ritm.ru, в разделе, соответствующем типу используемой передающей панели.

1. Настройте «inetServer» для приёма данных — выберите нужную строку в разделе «Соединения через интернет» (Рис.19). Отметьте «Включить» в поле настройки.

По умолчанию используется порт 3058.

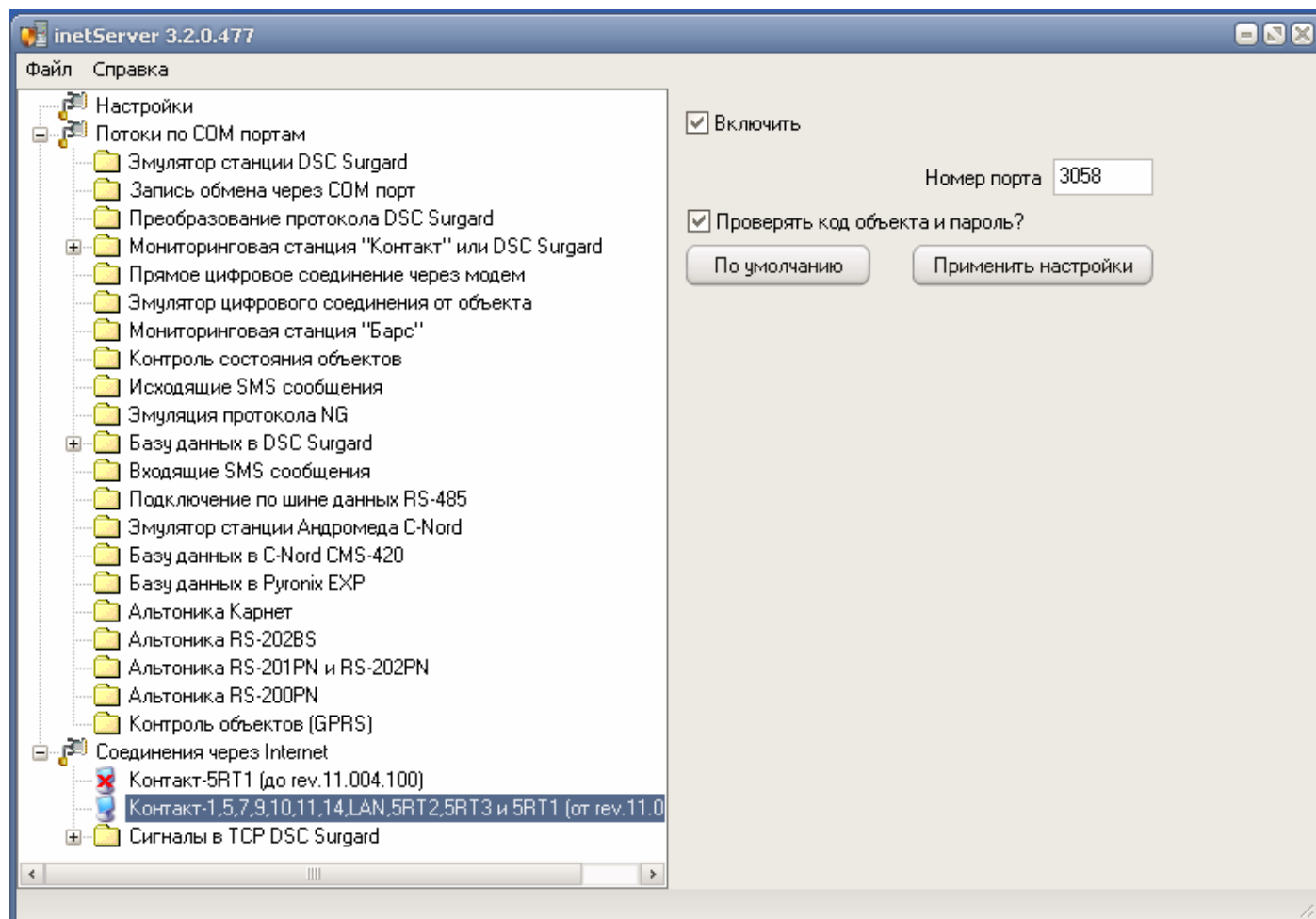


Рис.19

2. Настройте «inetServer» для передачи информации в протоколе «DSC Surgard». Создайте поток «Базу данных в DSC Surgard» — нажмите правой кнопкой мыши на соответствующую папку и выберите COM-порт. Настройте параметры соединения (Рис.20).

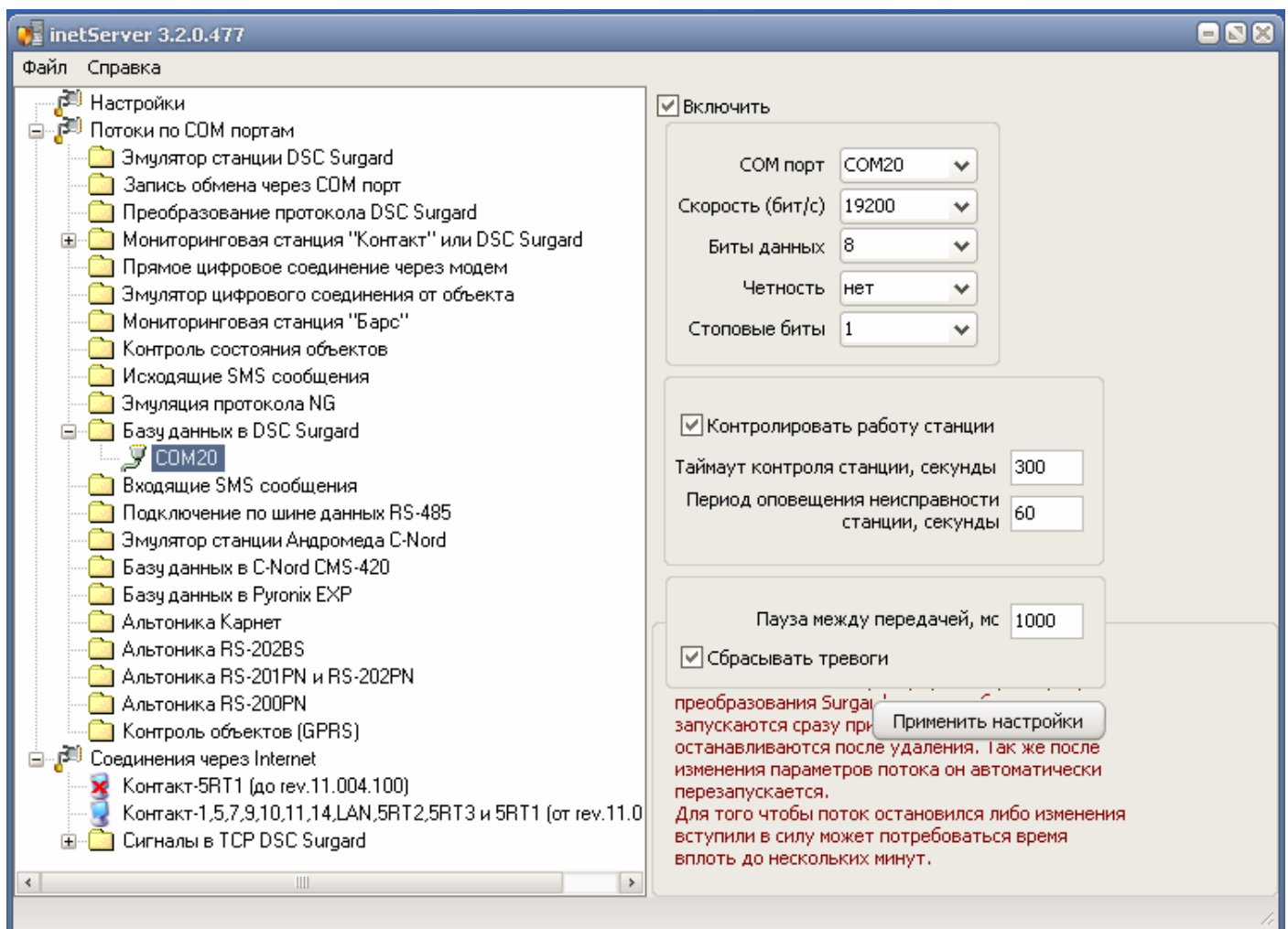


Рис.20

3. Запустите «Менеджер событий» ПО «Андромеда». Нажмите правой кнопкой мыши на иконку в трее. В выпадающем меню выберите пункт «Источники событий» (Рис.21).

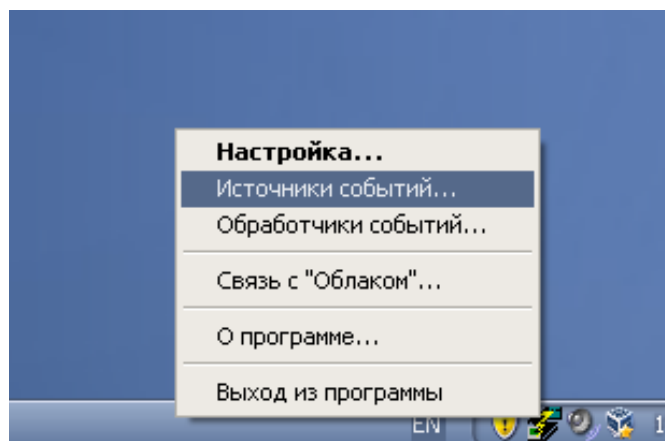


Рис.21



4. В появившемся окне добавьте источник событий — нажмите кнопку «Добавить» (Рис.22).

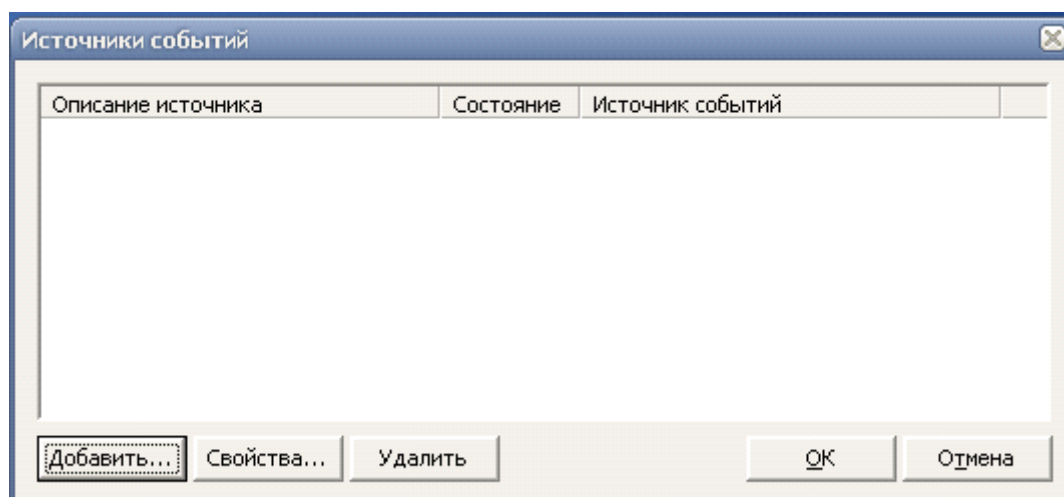


Рис.22



5. Выберите источник из списка «Источник событий от Sur-Gard». Нажмите «OK» (Рис.23).

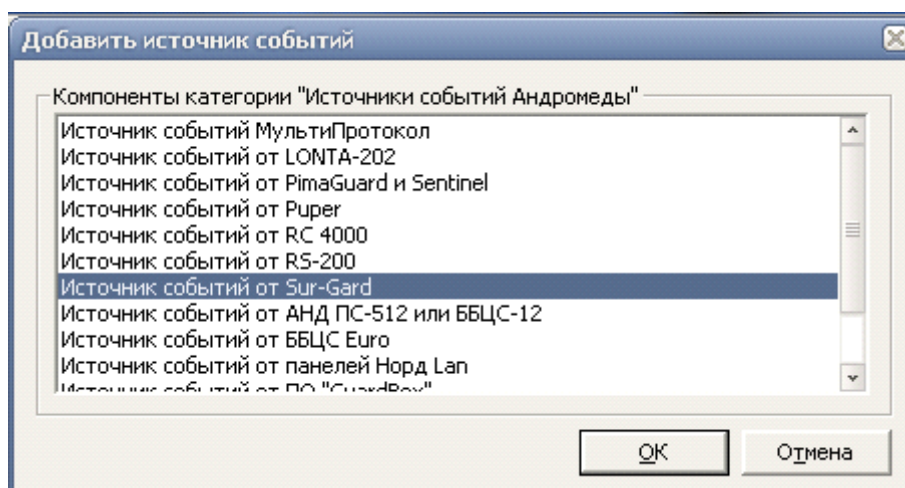


Рис.23



Нажмите «OK».

6. Выберите «Источник событий от Sur-Gard» и нажмите кнопку «Свойства» (Рис.24).

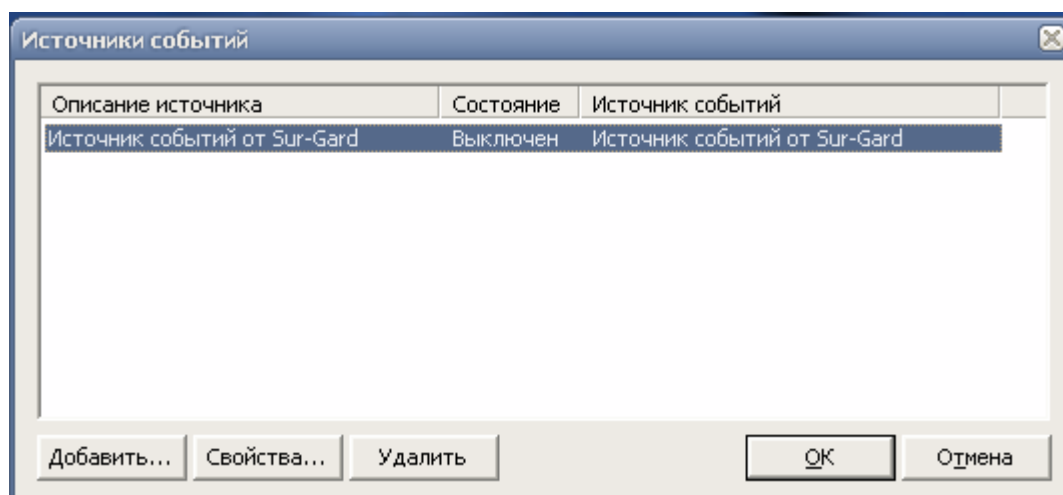


Рис.24



7. На вкладке «Общие» отметьте «Источник событий включен» (Рис.25).

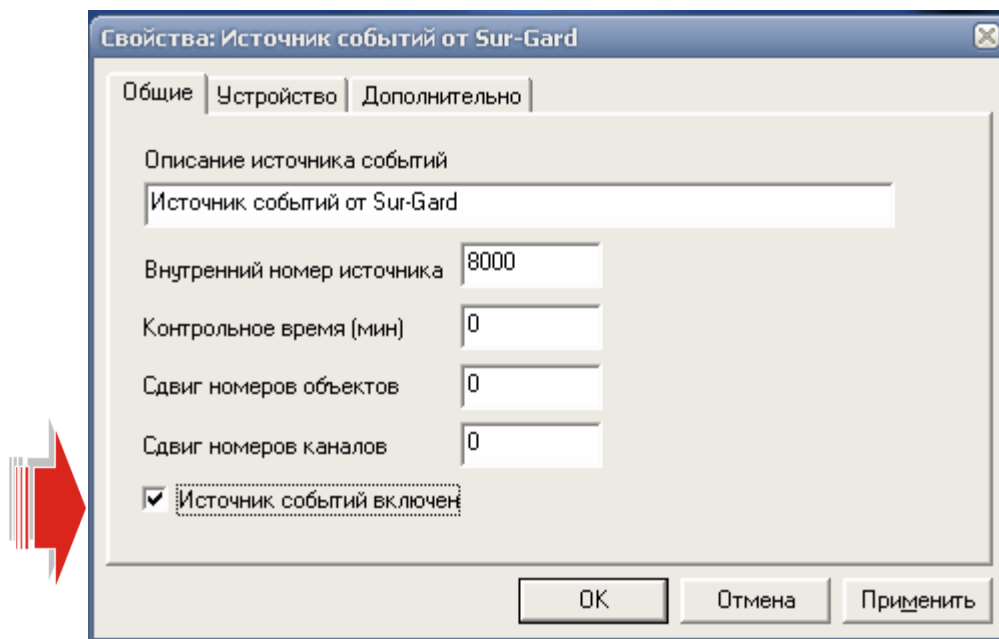


Рис.25

8. На вкладке «Устройство» выберите COM-порт, через который происходит обмен данными. В нашем случае COM21, в вашей системе номер COM-порта может быть иным (Рис.26). Настройте параметры соединения. Настройки «Андромеда "Центр охраны"». должны совпадать с настройками потока «Базу данных в DSC Surgard» (Рис.20).

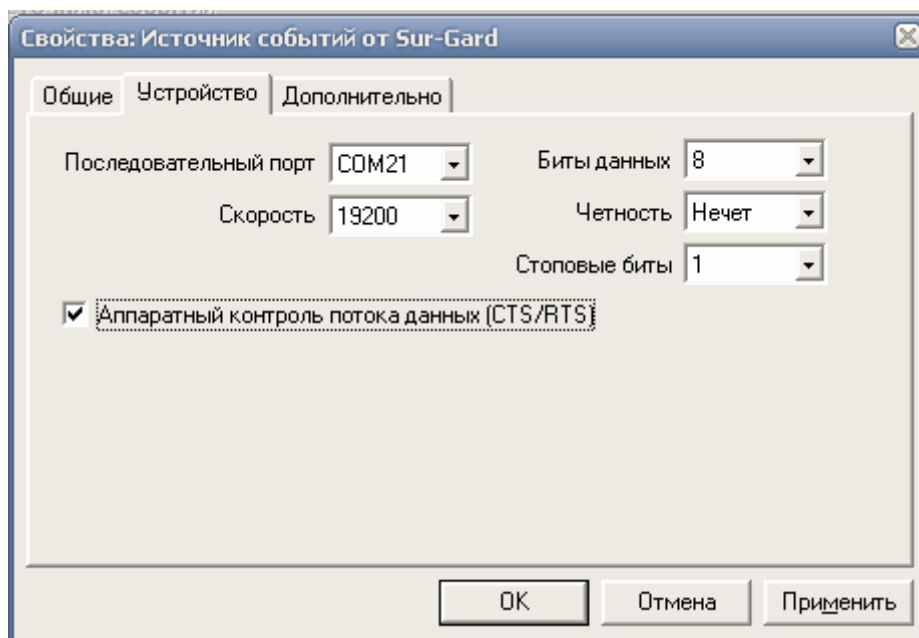


Рис.26

Нажмите «ОК».

Вариант №4. Мониторинговая станция «Контакт» подключена к компьютеру, на котором установлены «inetServer», БД, а ПО «Андромеда "Центр охраны"» установлено на другом компьютере. Передача данных с одного компьютера на другой осуществляется по нуль-модемному кабелю

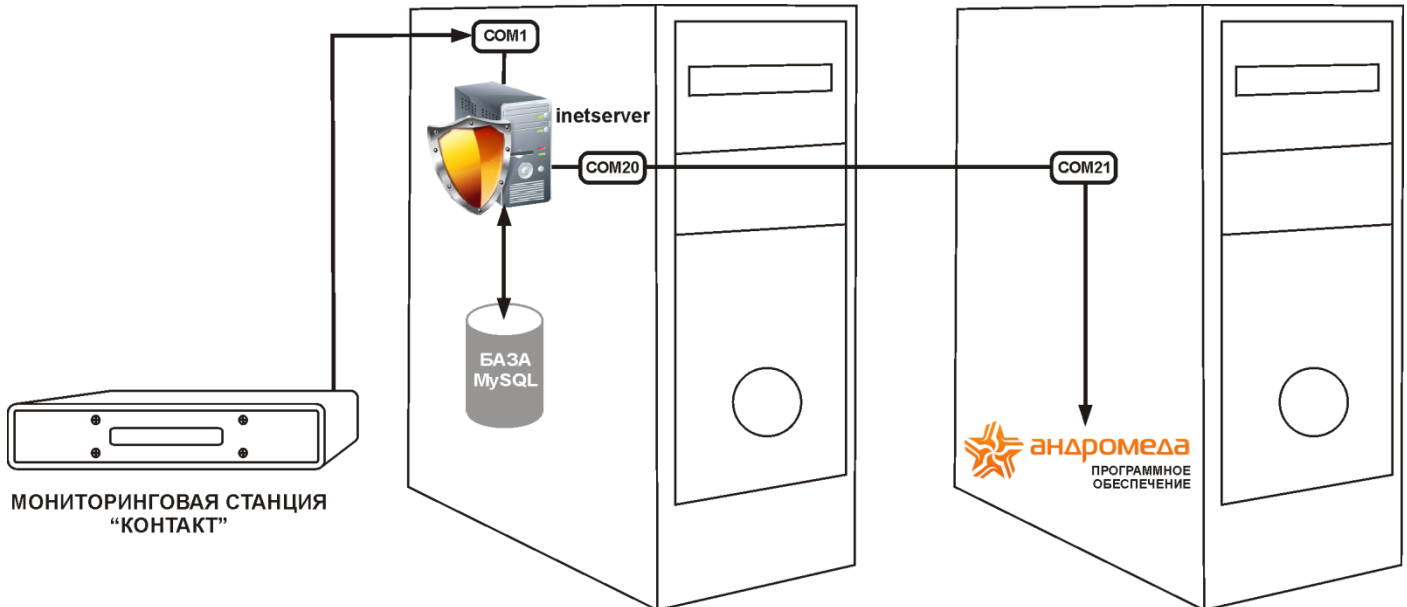


Рис.27. Вариант №4

Соедините компьютеры нуль-модемным кабелем (Рис. 28).

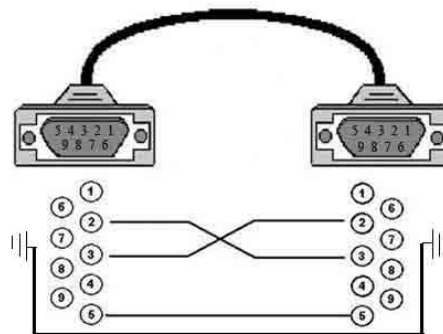


Рис.28

1. Подключите мониторинговую станцию «Контакт» к COM-порту компьютера.

Например, к COM1. В вашей системе номер COM-порта может быть иным.

2. Создайте в «inetServer» поток «Мониторинговая станция «Контакт» или DSC Surgard» — нажмите правой кнопкой мыши на соответствующую папку и выберите COM-порт. Настройте параметры соединения (Рис.29). Настройки в «inetServer» должны совпадать с настройками программного обеспечения «Андромеда "Центр охраны"».

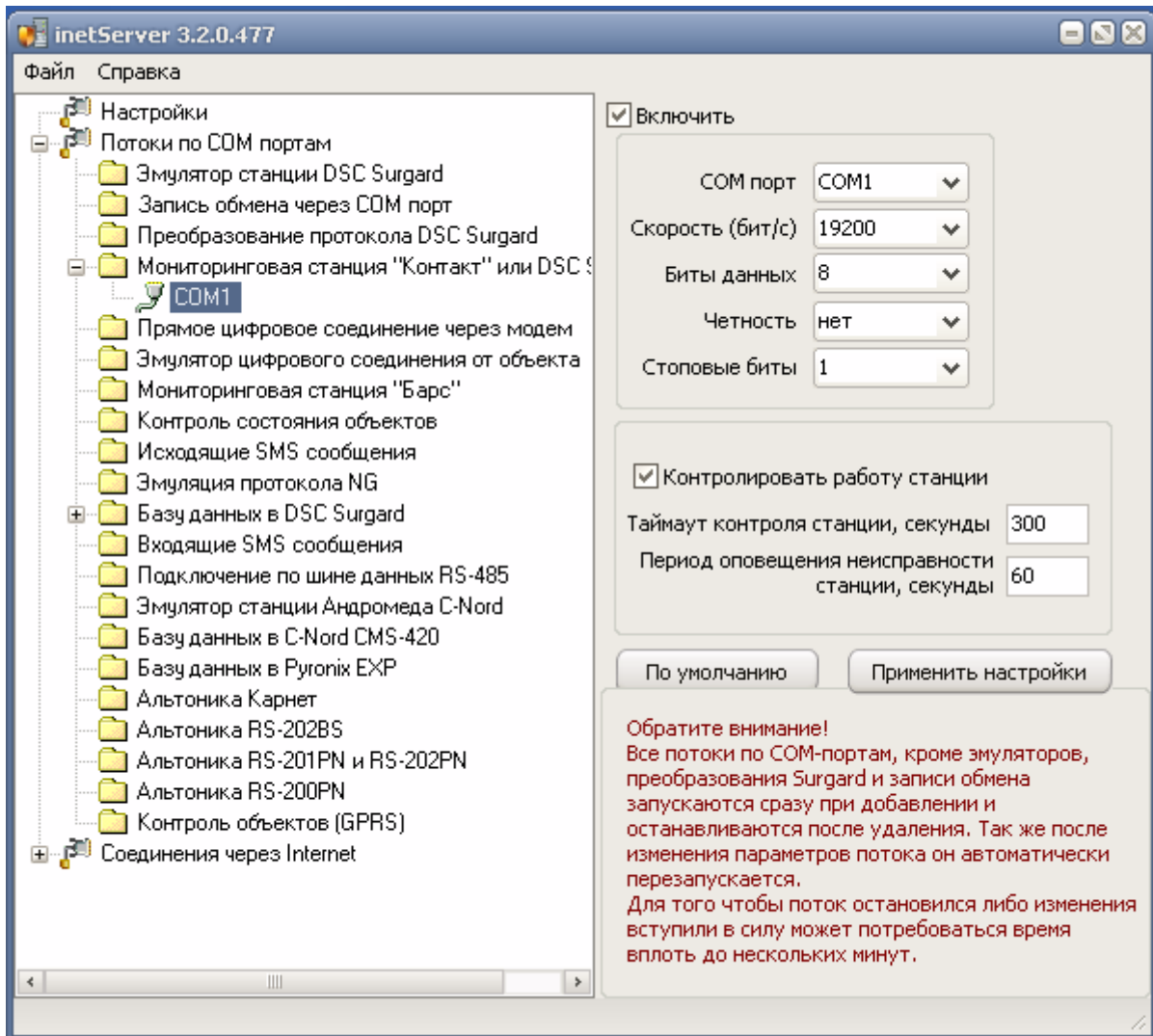


Рис.29

3. Для обмена данными по протоколу «DSC Surgard» создайте поток «Базу данных в Surgard» в «inetServer» — нажмите правой кнопкой мыши на соответствующую папку и выберите COM-порт. В нашем случае — COM20, в вашей системе номер порта может быть иным. Настройте параметры соединения (Рис.30).

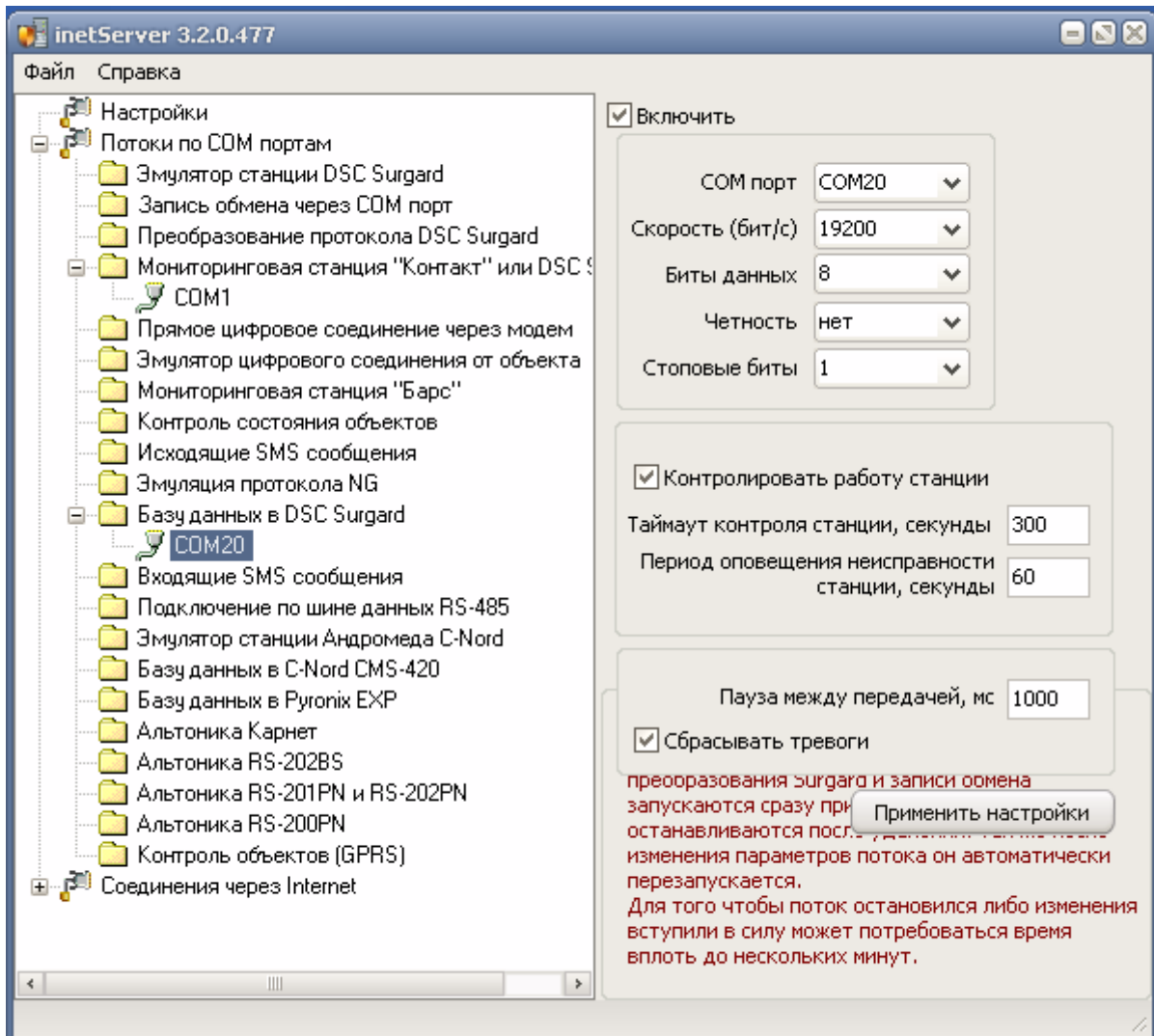


Рис.30

4. Запустите «Менеджер событий» ПО «Андромеда» в принимающем компьютере. Нажмите правой кнопкой мыши на иконку в трее. В выпадающем меню выберите пункт «Источники событий» (Рис.31).

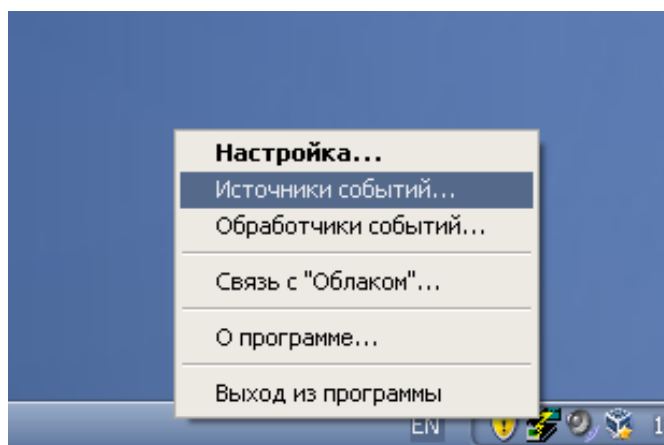


Рис.31

5. В появившемся окне добавьте источник событий — нажмите кнопку «Добавить» (Рис.32).

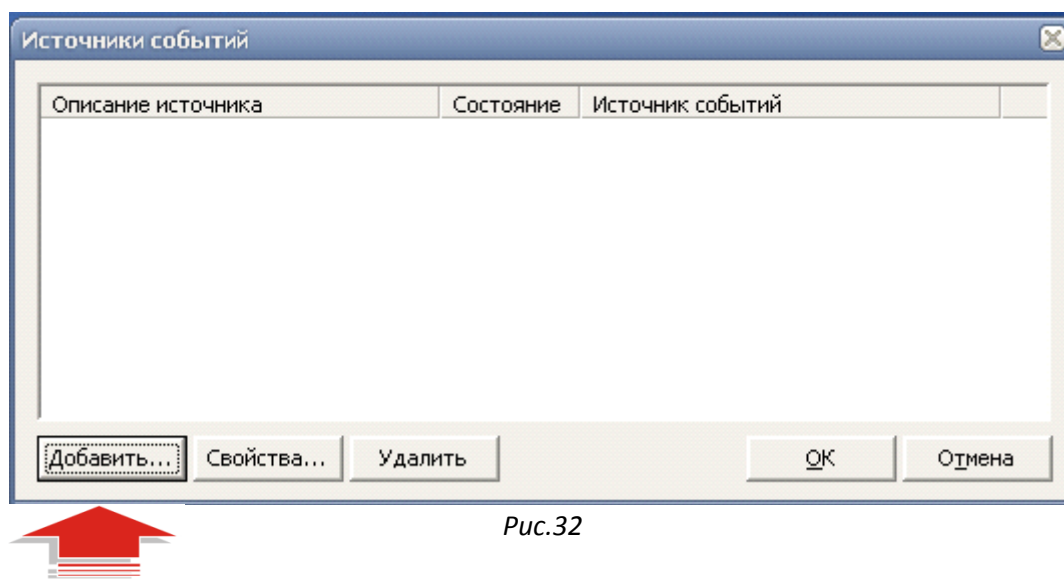


Рис.32

6. Выберите источник из списка «Источник событий от Sur-Gard» (Рис.33).

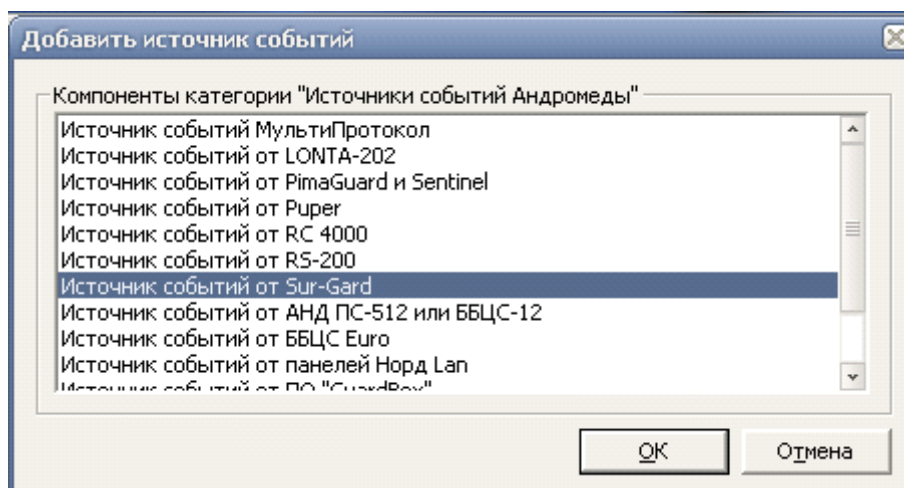


Рис.33



Нажмите «ОК».

7. Выберите «Источник событий от Sur-Gard» и нажмите кнопку «Свойства» (Рис.34).

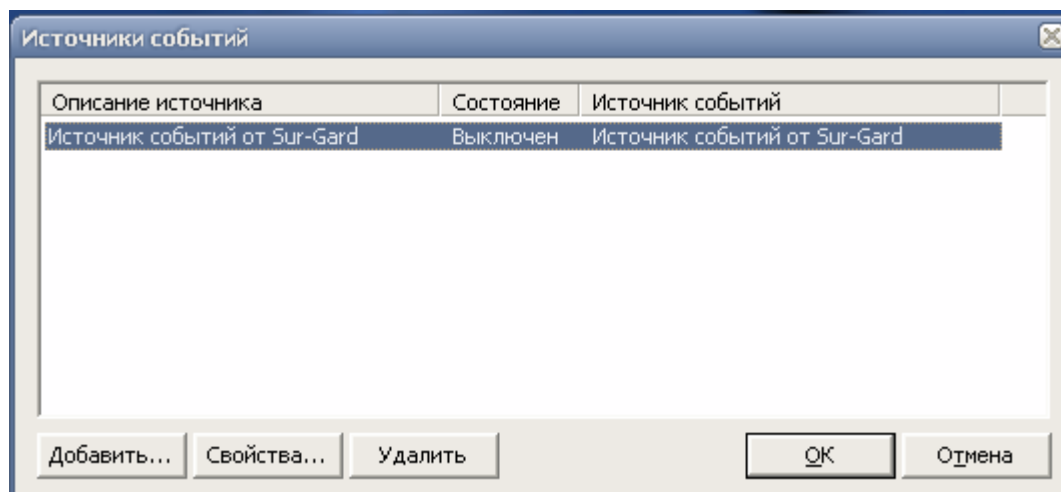


Рис.34



8. На вкладке «Общие» отметьте «Источник событий включен» (Рис.35).

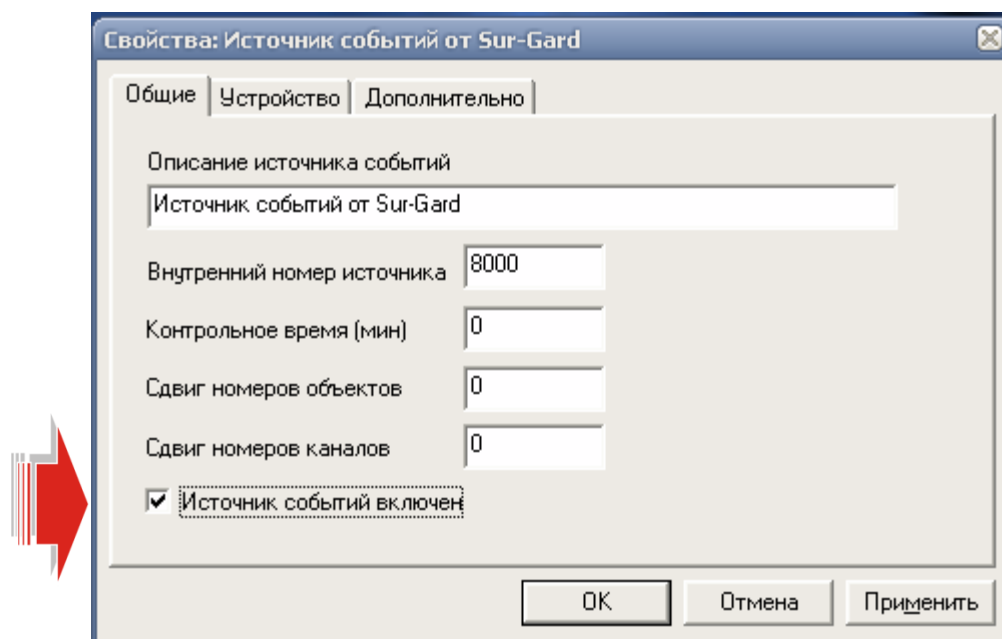


Рис.35

9. На вкладке «Устройство» выберите COM-порт, через который происходит обмен данными. В нашем случае — COM21, в вашей системе номер COM-порта может быть иным. (Рис.36).

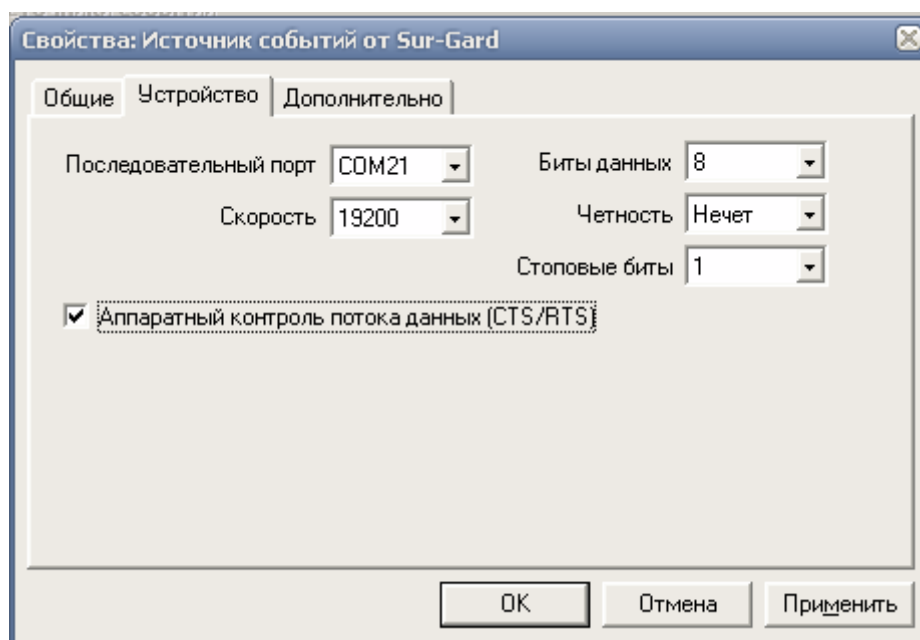


Рис.36

Нажмите «ОК».

Вариант №5. Оборудование «РИТМ» передаёт данные через GPRS в компьютер, на котором установлены «inetServer», БД, а ПО «Андромеда "Центр охраны"» установлено на другом компьютере. Передача данных с одного компьютера на другой осуществляется по нуль-модемному кабелю

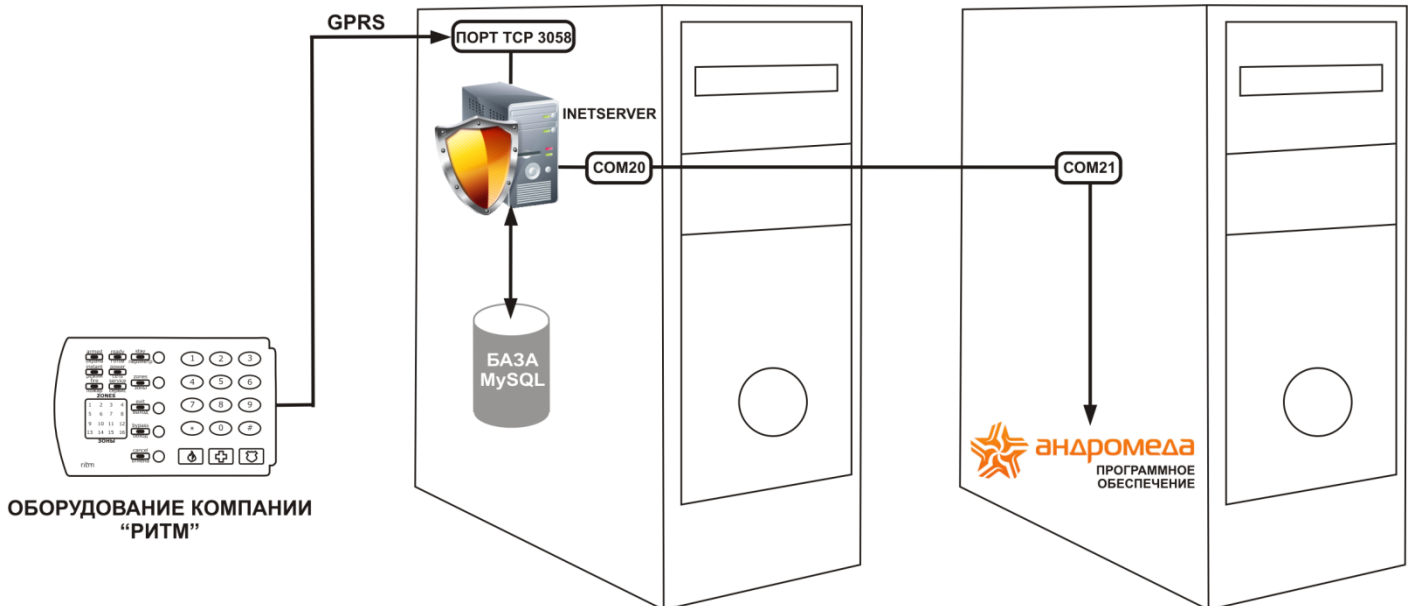


Рис.37. Вариант №5

Соедините компьютеры нуль-модемным кабелем (Рис.38).

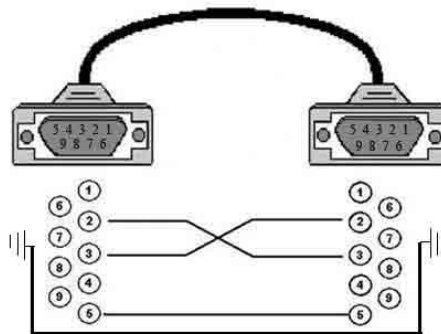


Рис.38

Охранные панели производства ООО «РИТМ» передают информацию на пульт мониторинговой компании через канал GPRS.

Настройка панелей для передачи в канале GPRS рассмотрена в инструкциях на сайте www.ritm.ru, в разделе, соответствующем типу используемой передающей панели.

1. Настройте «inetServer» для приёма данных: выберите подходящую строку в разделе «Соединения через интернет», отметьте «Включить» в поле настройки (Рис.39).

По умолчанию используется порт 3058. Нажмите «Применить настройки»

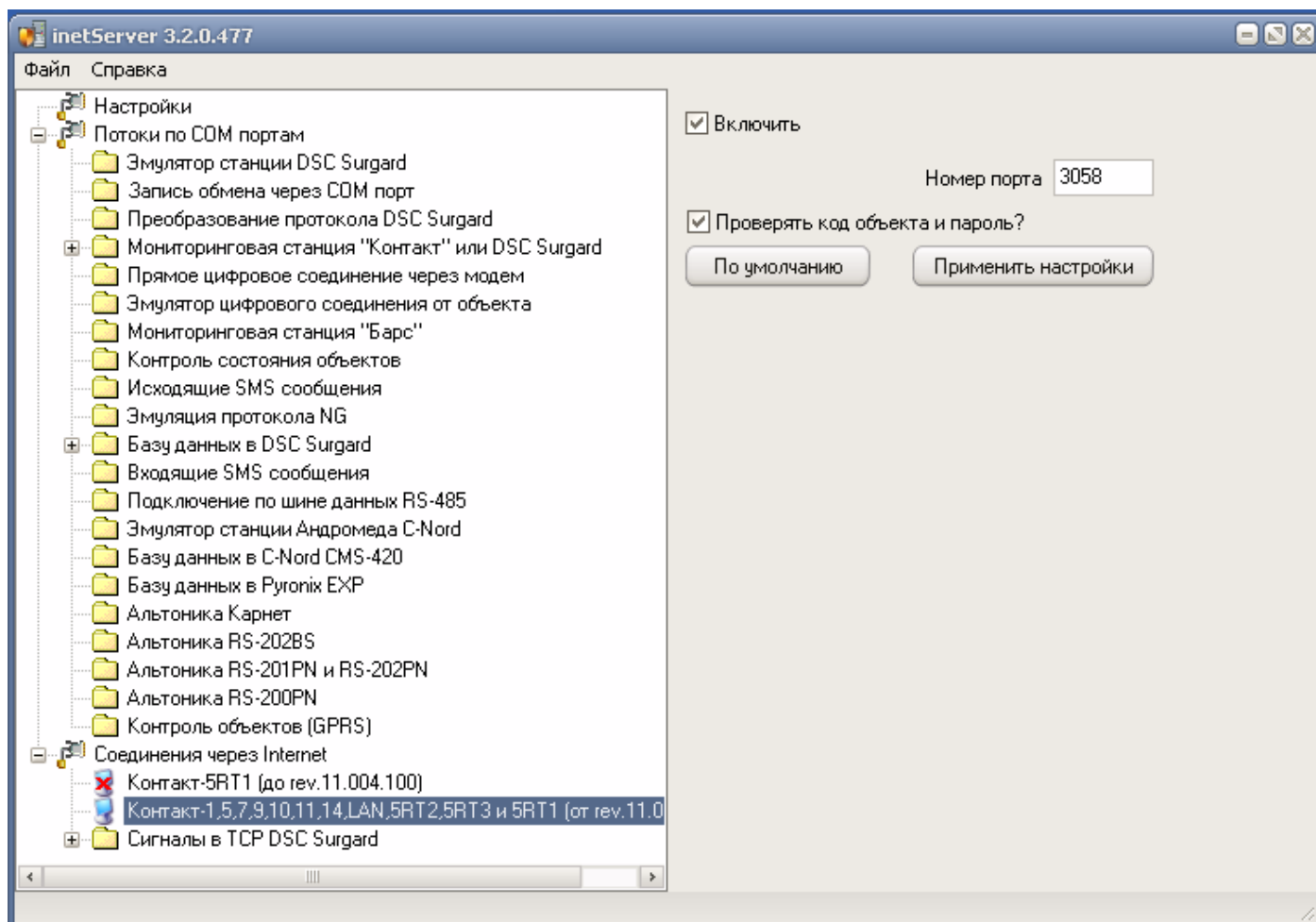


Рис.39

2. Для настройки передачи данных по протоколу «DSC Surgard» создайте поток «Базу данных в DSC Surgard» — нажмите правой кнопкой мыши на соответствующую папку и выберите COM-порт. Настройте параметры соединения. (Рис.40).

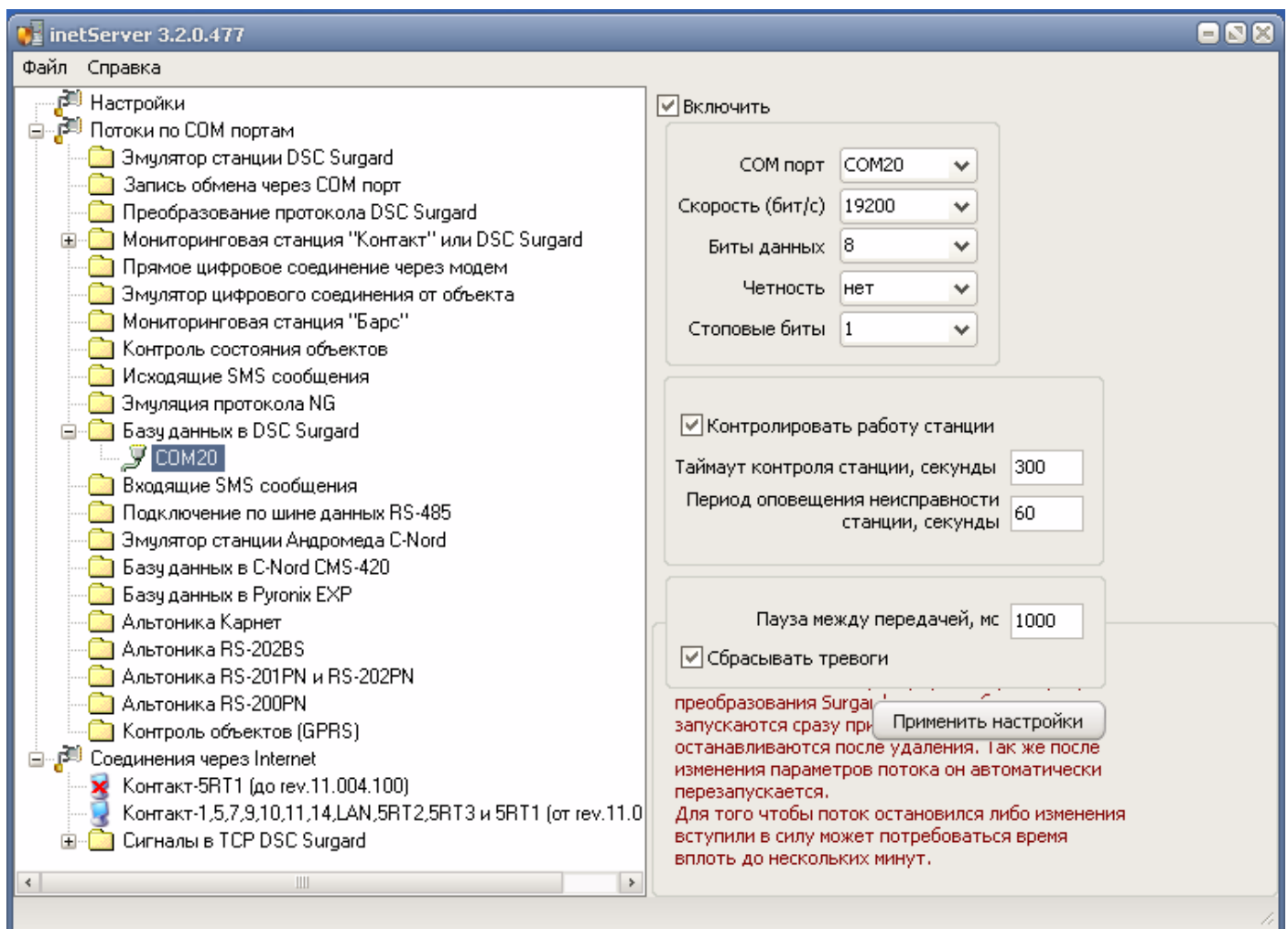


Рис.40

3. Запустите «Менеджер событий» ПО «Андромеда "Центр охраны"». Нажмите правой кнопкой мыши на иконку в трее. В выпадающем меню выберите пункт «Источники событий» (Рис.41).

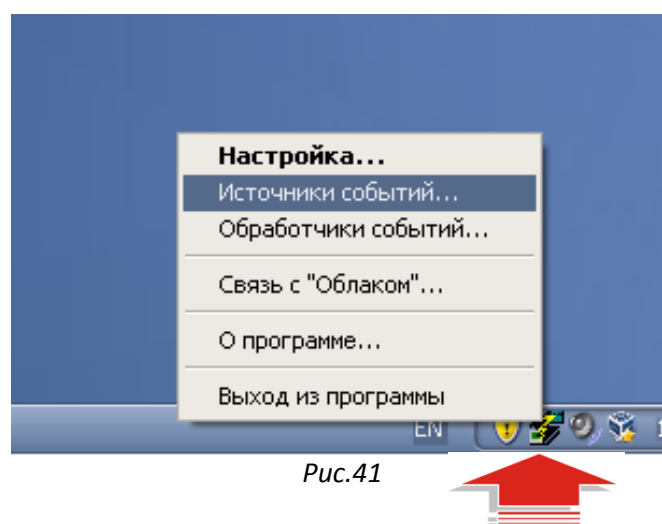


Рис.41

4. В появившемся окне добавьте источник событий — нажмите кнопку «Добавить» (Рис.42).

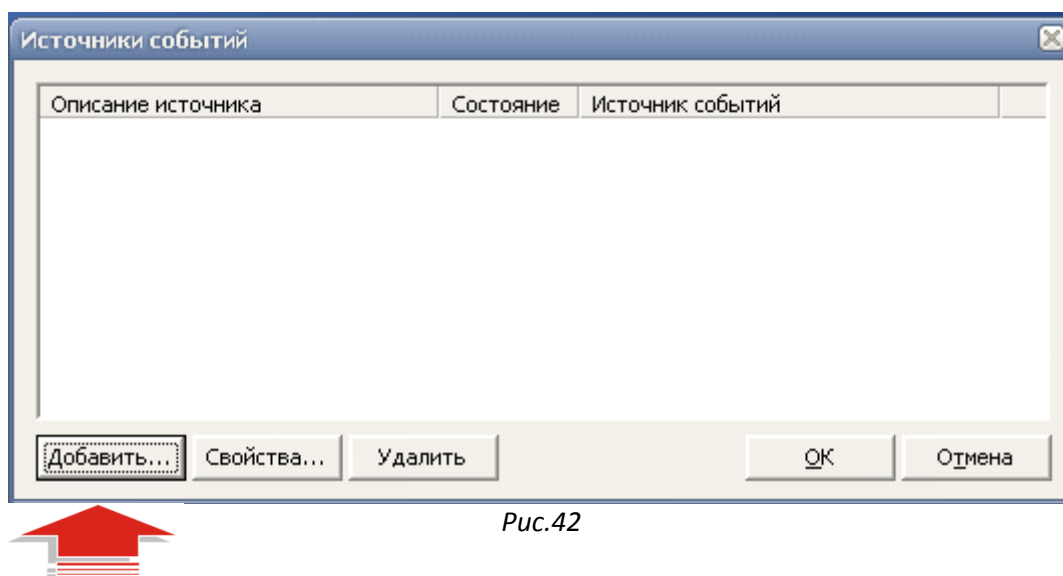


Рис.42

5. Выберите «Источник событий от Sur-Gard» и нажмите кнопку «Свойства» (Рис.43).

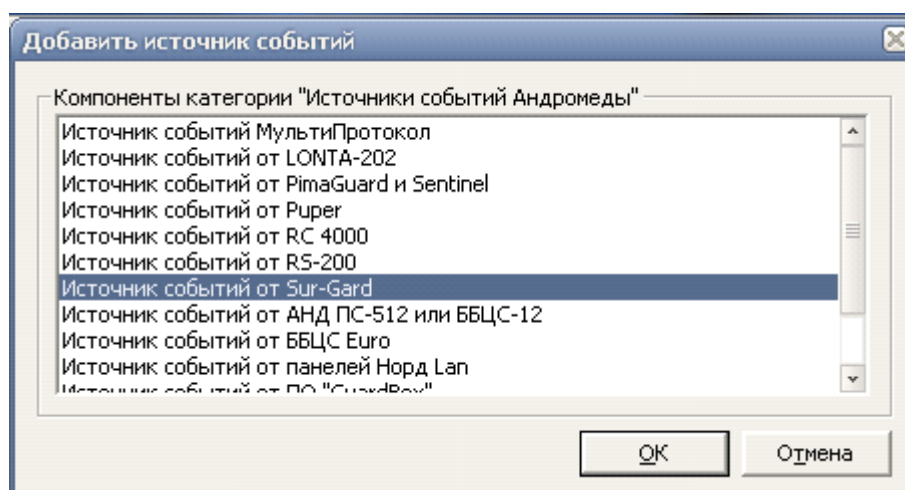


Рис.43

Нажмите «ОК».

6. Выберите «Источник событий от Sur-Gard» и нажмите кнопку «Свойства» (Рис.44).

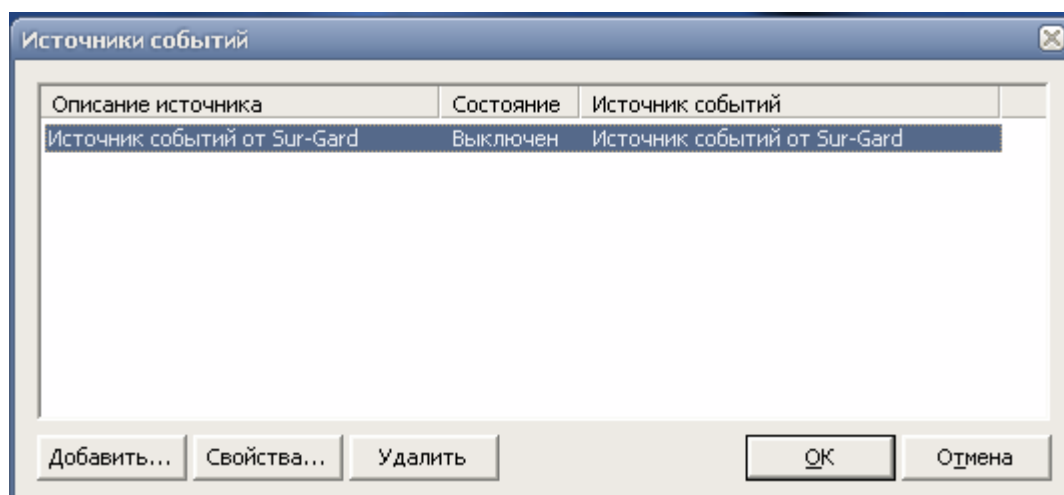


Рис.44

7. На вкладке «Общие» отметьте «Источник событий включен» (Рис.45).

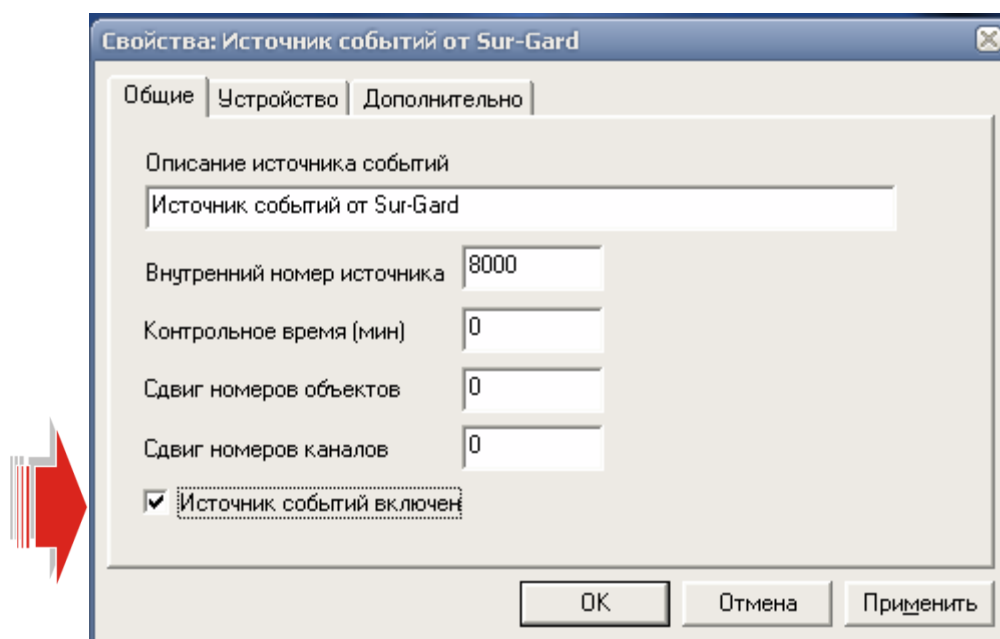


Рис.45

8. На вкладке «Устройство» выберите COM-порт, через который происходит обмен данными. В нашем случае COM21, в вашей системе номер COM-порта может быть иным (Рис.46). Настройте параметры соединения. Настройки программного обеспечения «Андропада "Центр охраны"» должны совпадать с настройками потока «Базу данных в DSC Surgard» (Рис.40).

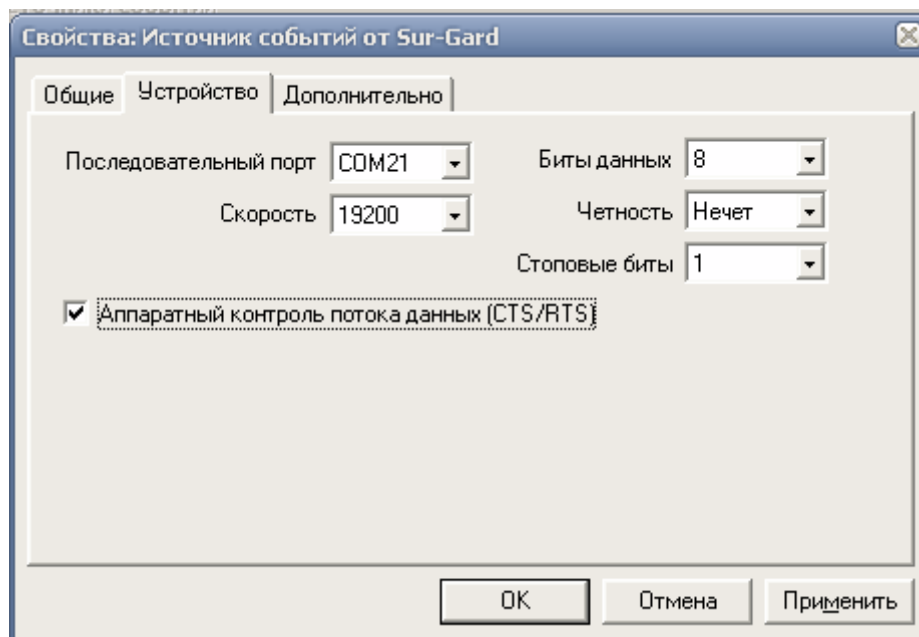


Рис.46

Нажмите «OK».

Вариант №6. Мониторинговая станция «Контакт» подключена к компьютеру, на котором установлены «inetServer», БД, а ПО «Андромеда "Центр охраны"» установлено на другом компьютере или нескольких компьютерах. Передача данных осуществляется сигналами в «TCP DSC Surgard».

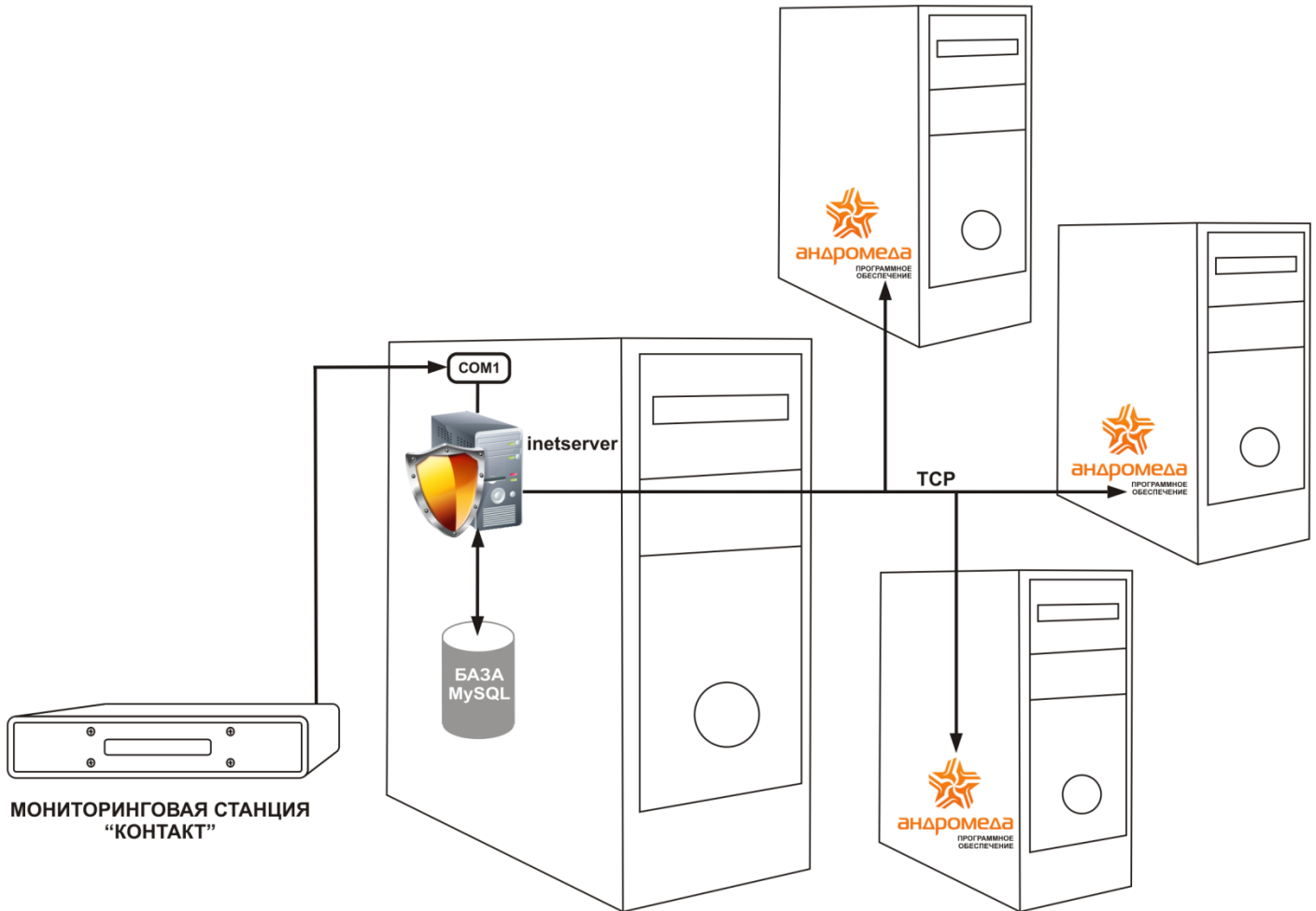


Рис 47. Вариант №6

1. Подключите мониторинговую станцию «Контакт» к COM-порту компьютера.

Например, к COM1. В вашей системе номер COM-порта может быть иным.

2. Создайте в «inetServer» поток «Мониторинговая станция «Контакт» или DSC Surgard» — нажмите правой кнопкой мыши на соответствующую папку и выберите COM-порт подключения мониторинговой станции. Настройте параметры соединения (Рис.48).

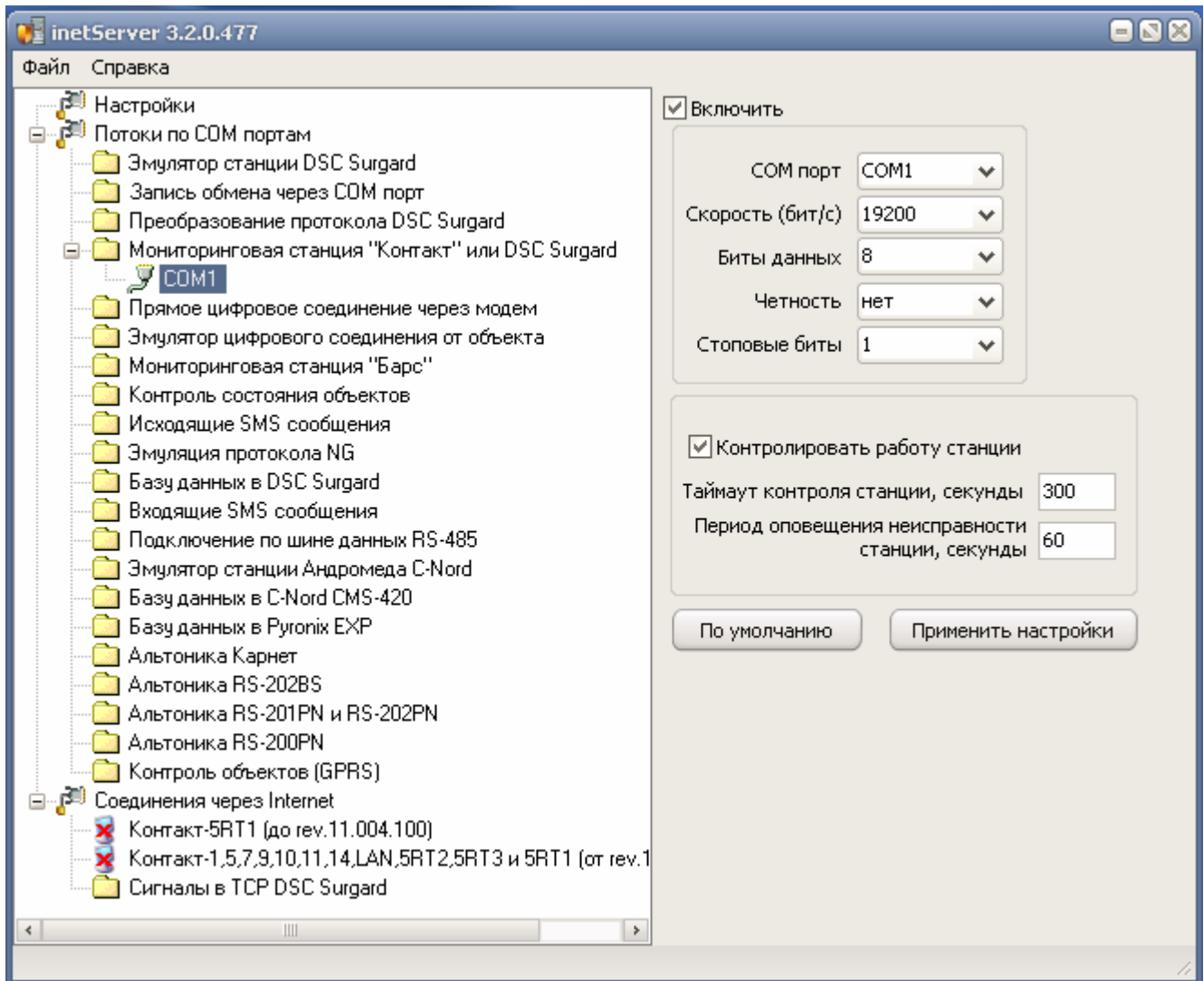


Рис.48

3. Для обмена данными по протоколу «TCP DSC Surgard» настройте «inetServer» — добавьте потоки для удалённых компьютеров (нажмите правой кнопкой мыши на соответствующую папку и выберите «Новый поток»). Введите данные потока в поле настройки (Рис.49).

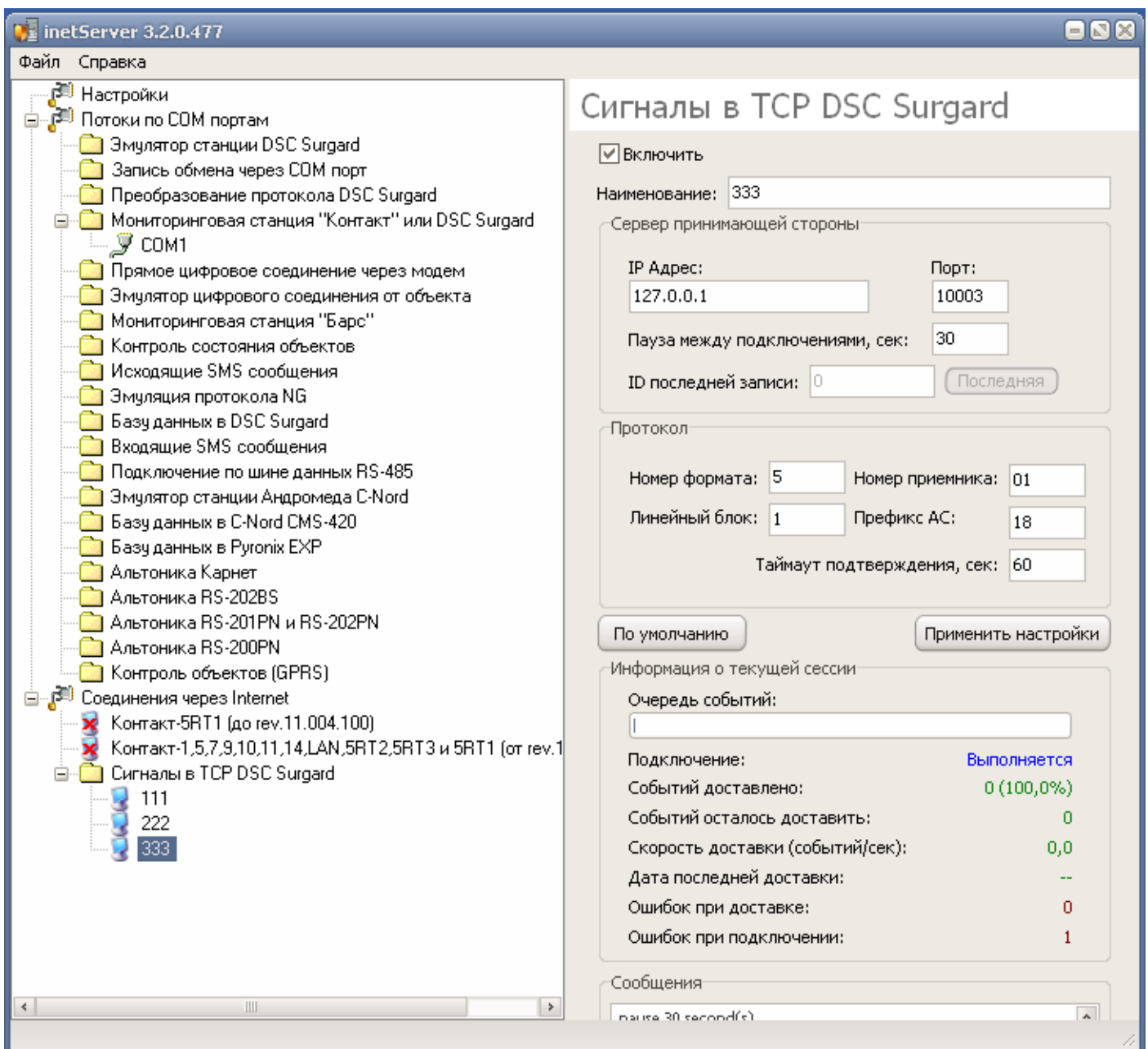


Рис.49

Для удобства в поле «Наименование» назовите уникальным именем каждый поток.

Введите данные принимающих серверов с установленным ПО «Андромеда»: укажите IP-адреса и TCP-порты, а также паузу между подключениями. В процессе работы вы сможете вводить ID последней записи в базе данных, с которой должна начинаться передача сигналов.

Изменение настроек протокола не рекомендуется.

В поле «Очередь событий» показано общее количество событий и количество переданных событий.

Информация о работе протоколов в данный момент в поле «Сообщения».

Нажмите «Применить настройки».

4. Запустите «Менеджер событий» ПО «Андромеда "Центр охраны"». Нажмите правой кнопкой мыши на иконку в трее. В выпадающем меню выберите пункт «Источники событий» (Рис.50).

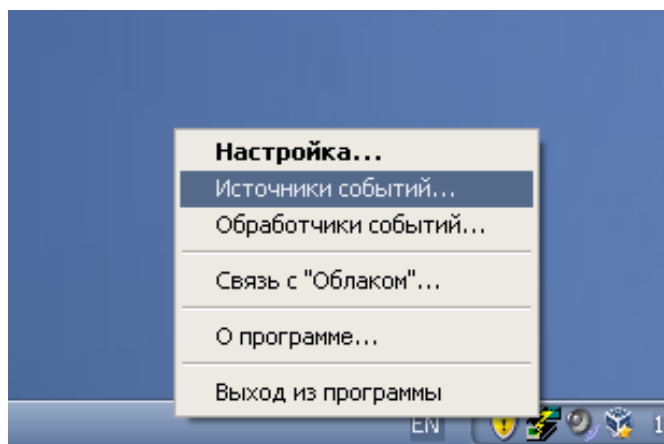


Рис.50



5. В появившемся окне добавьте источник событий — нажмите кнопку «Добавить» (Рис.51).

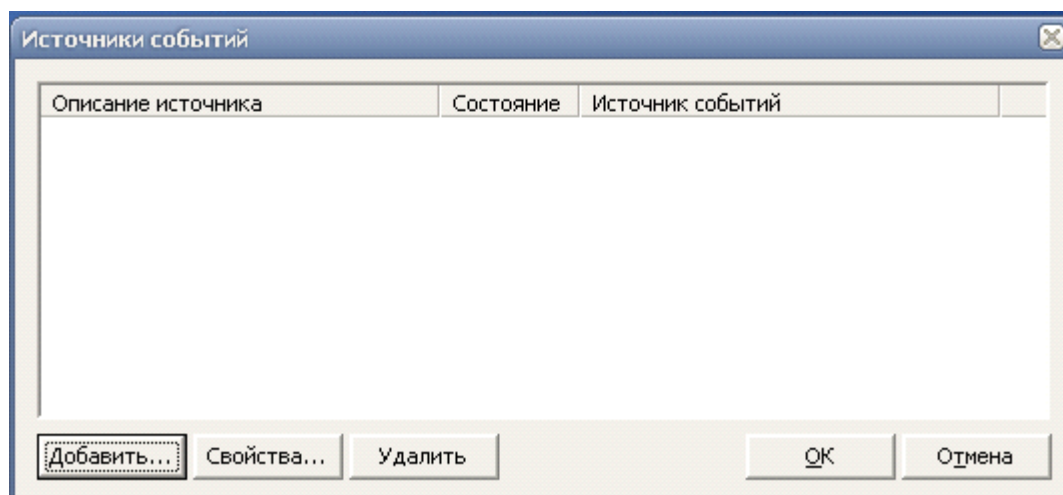


Рис.51



6. Выбирайте и добавляйте необходимое количество источников из списка «Источник событий по TCP/IP» (Рис.52), нажимая «ОК».

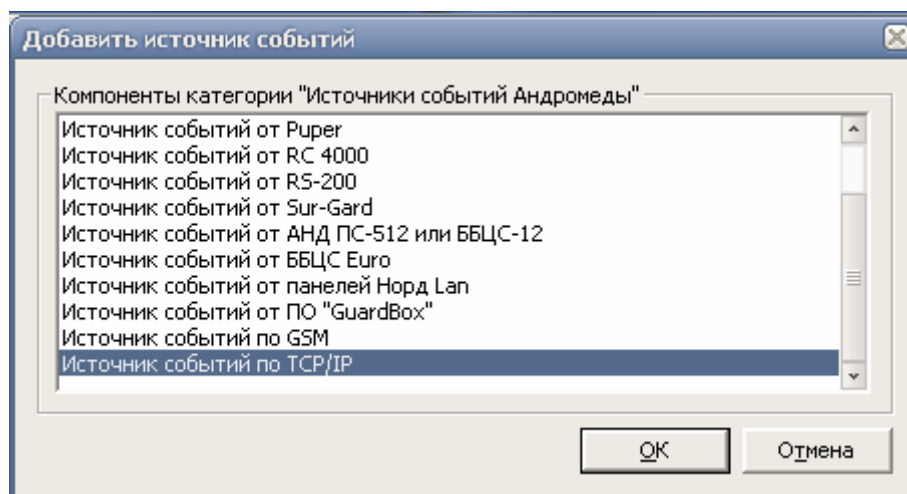


Рис.52



7. Нажимайте кнопку «Свойства», выбирая источники по одному (Рис.53).

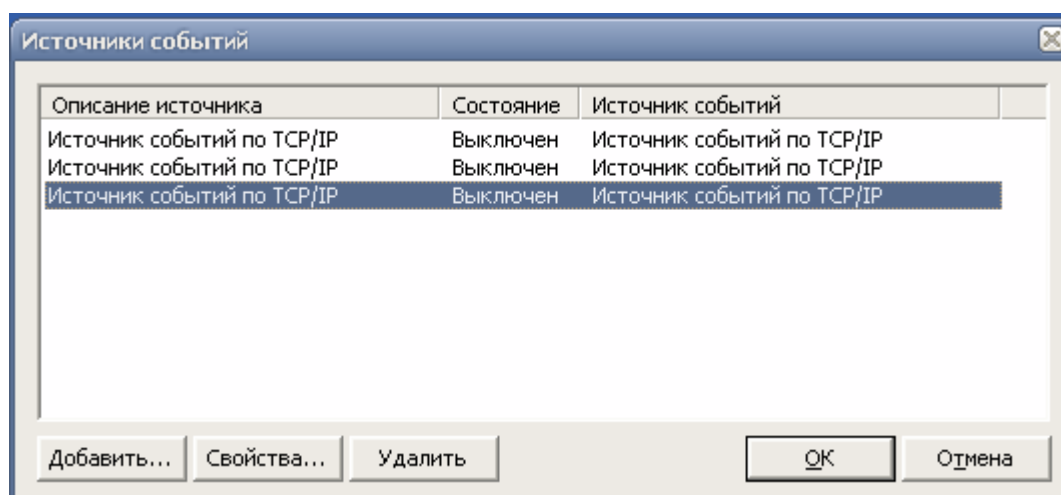


Рис.53



8. На вкладке «Общие» каждого источника отметьте «Источник событий включен» (Рис.54).

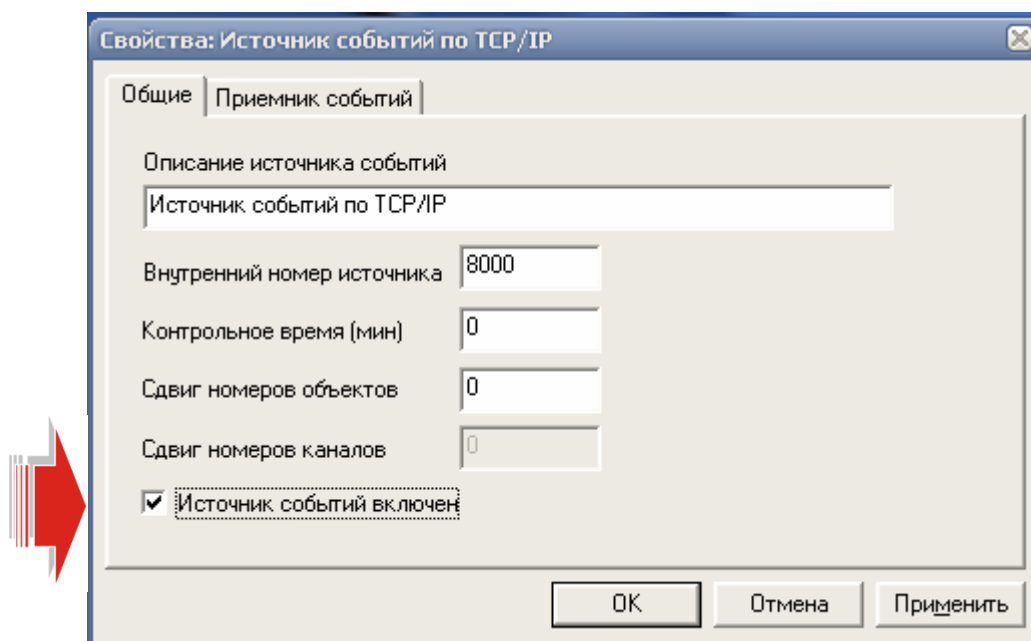


Рис.54

9. На вкладке «Приёмник событий» каждого источника введите данные сервера TCP/IP, а также тип канала приёма и его номер (Рис.55). Настройки приёмника должны совпадать с настройками потока в «inetServer» (Рис.49).

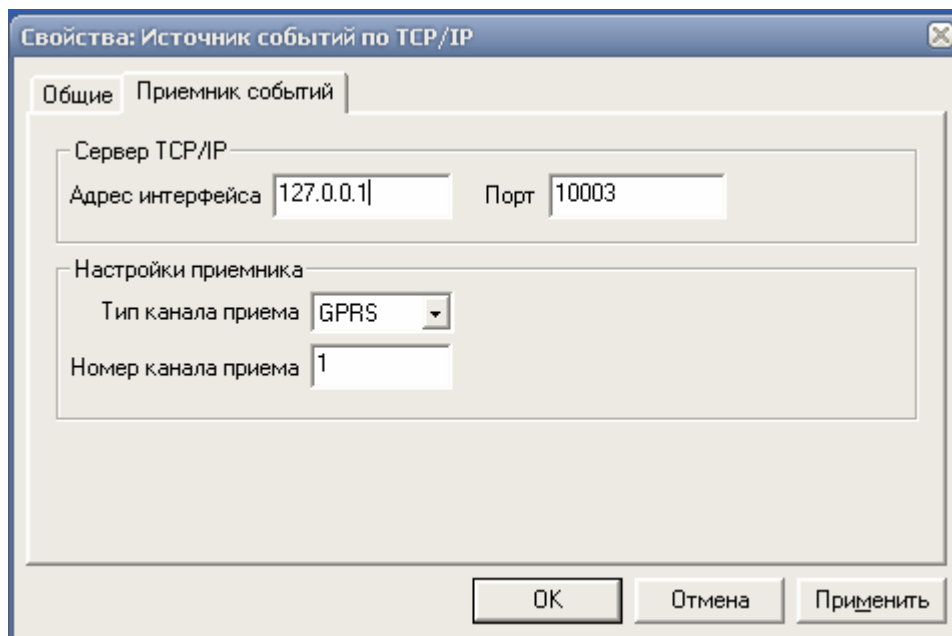


Рис.55

Нажмите «ОК».

Вариант №7. Оборудование «РИТМ» передаёт данные через GPRS в компьютер, на котором установлены «inetServer», БД, а ПО «Андромеда "Центр охраны"» установлено на другом компьютере или на нескольких компьютерах. Передача данных с одного компьютера на другие осуществляется в «TCP DSC Surgard».

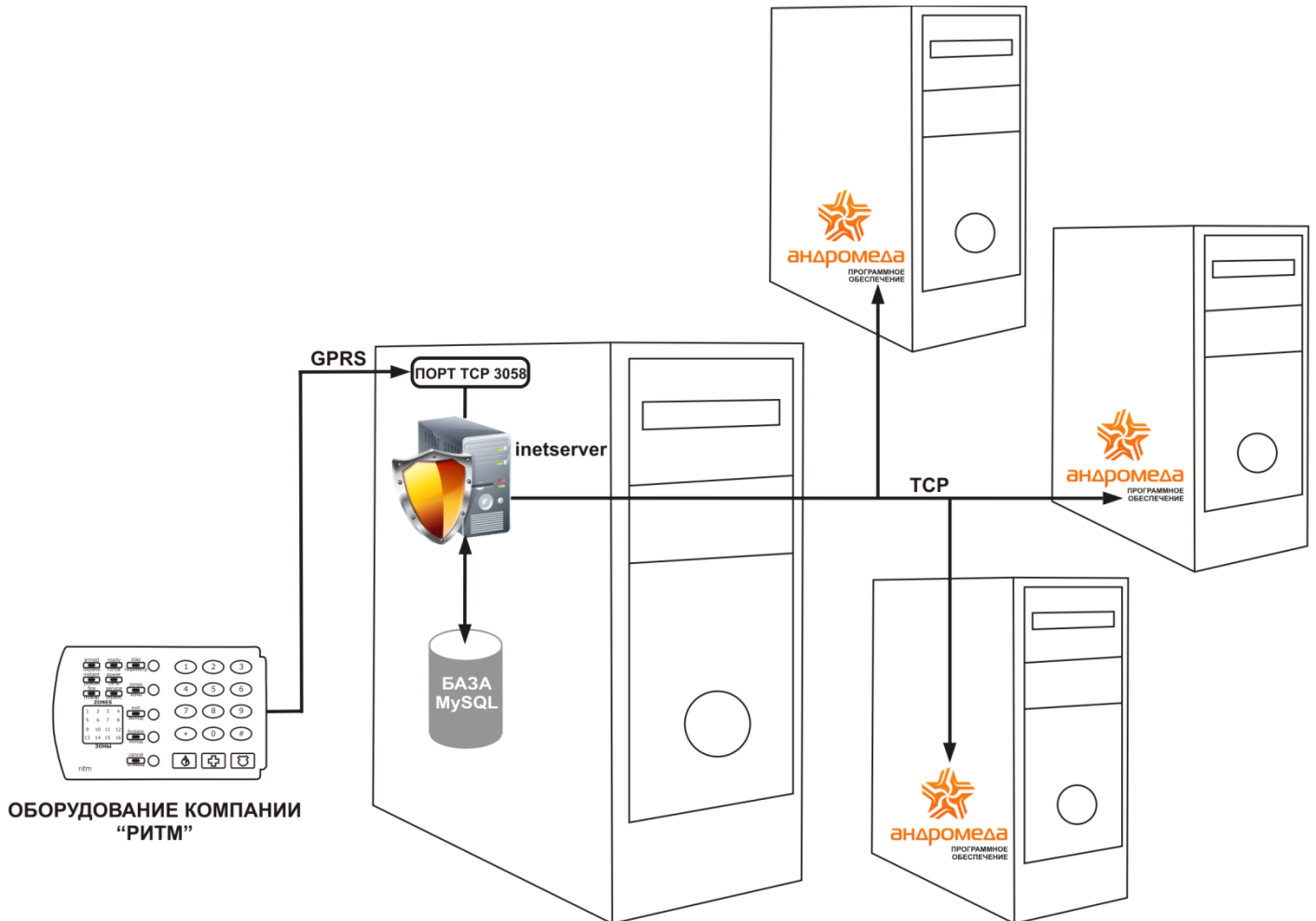


Рис.56. Вариант №7

Охранные панели производства ООО «РИТМ» передают информацию на пульт мониторинговой организации через канал GPRS.

Настройка панелей для передачи в канале GPRS рассмотрена в инструкциях на сайте www.ritm.ru, в разделе, соответствующем типу используемой передающей панели.

1. Настройте «inetServer» для приёма данных: выберите подходящую строку в разделе «Соединения через интернет», отметьте «Включить» в поле настройки (Рис.57). Нажмите «Применить настройки». По умолчанию используется порт 3058.

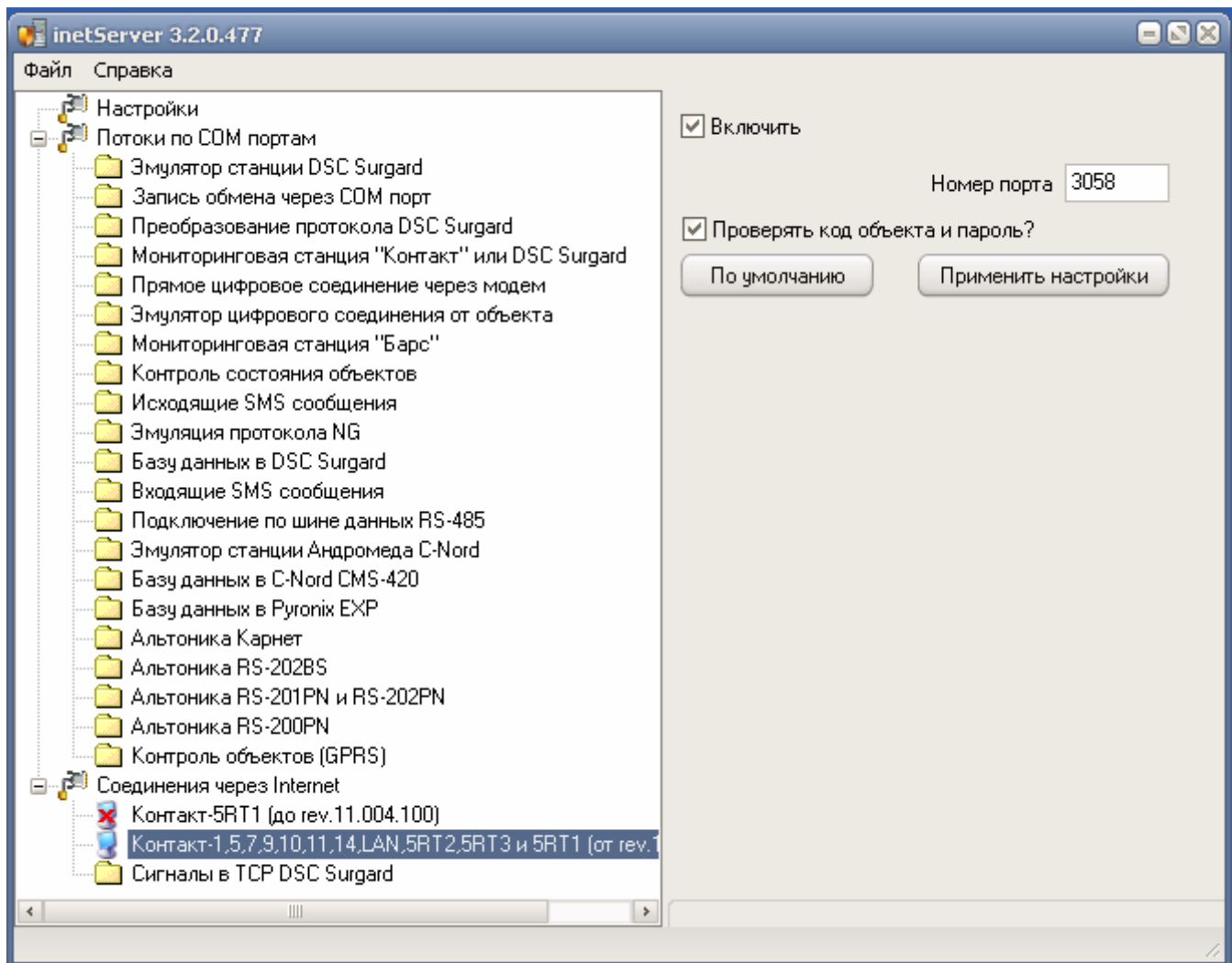


Рис.57

2. Для обмена данными по протоколу «TCP DSC Surgard» настройте «inetServer» — добавьте потоки для удалённых компьютеров (нажмите правой кнопкой мыши на соответствующую папку и выберите «Новый поток»). Введите необходимые данные потока в поле настройки (Рис.58).

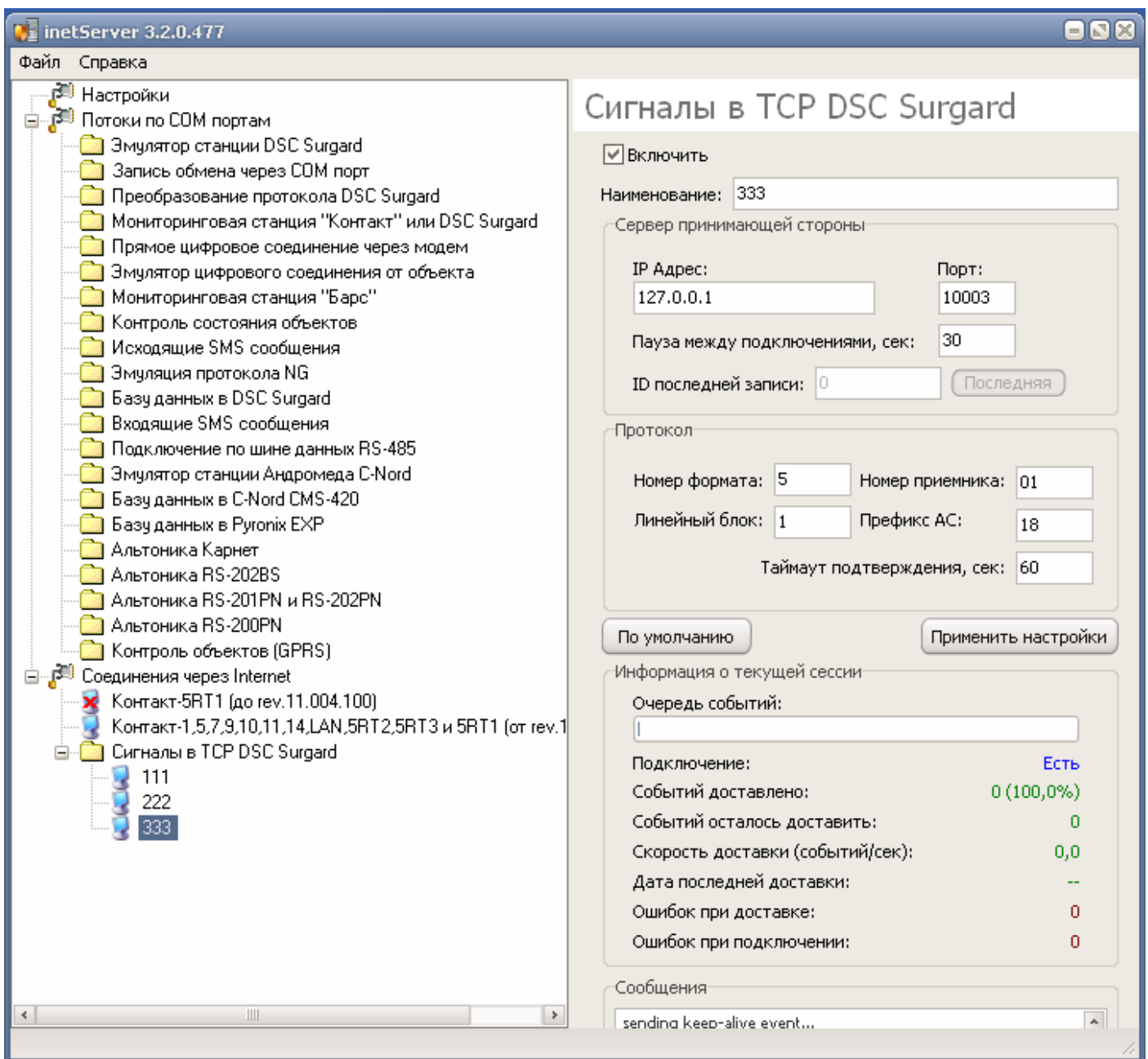


Рис.58

Для удобства в поле «Наименование» назовите уникальным именем каждый поток.

Введите данные принимающих серверов с установленным ПО «Андромеда»: укажите IP-адреса и TCP-порты, а также паузу между подключениями. В процессе работы вы сможете вводить ID последней записи в базе данных, с которой должна начинаться передача сигналов.

Изменение настроек протокола не рекомендуется.

В поле «Очередь событий» показано общее количество событий и количество переданных событий.

Информация о работе протоколов в данный момент в поле «Сообщения».

Нажмите «Применить настройки».

3. Запустите «Менеджер событий» ПО «Андромеда» на принимающем компьютере. Нажмите правой кнопкой мыши на иконку в трее. В выпадающем меню выберите пункт «Источники событий» (Рис.59).

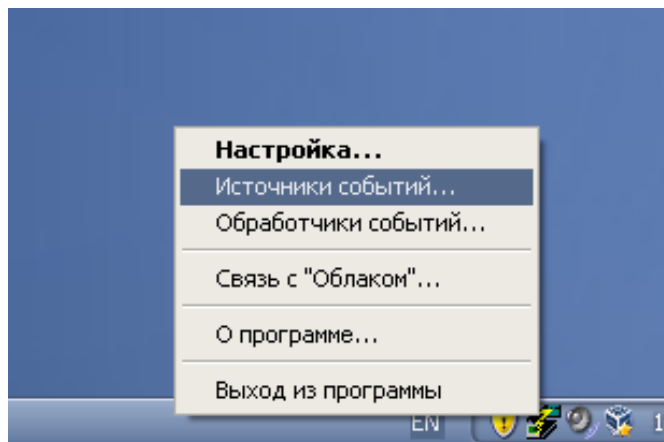


Рис.59



4. В появившемся окне добавьте источник событий — нажмите кнопку «Добавить» (Рис.60).

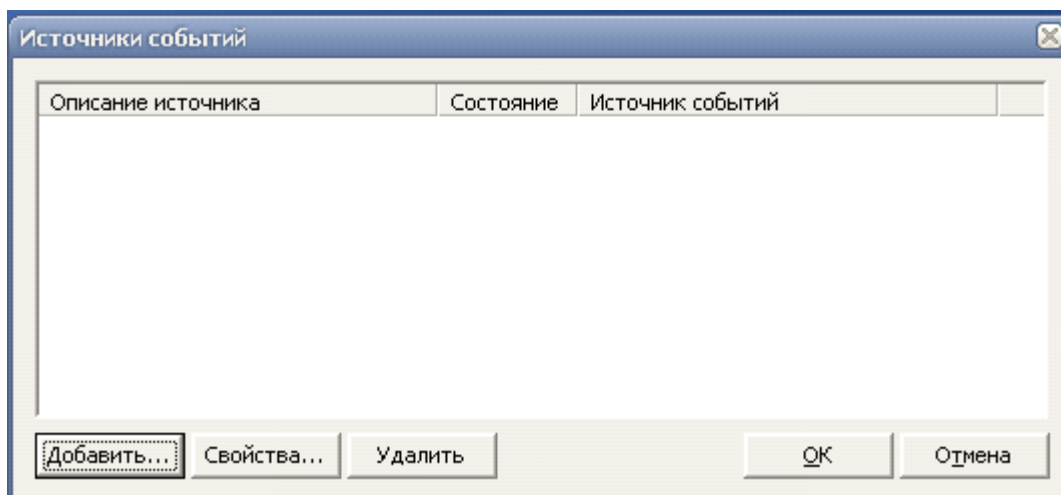


Рис.60



5. Выбирайте и добавляйте необходимое количество источников из списка «Источник событий по TCP/IP» (Рис.61), нажимая «ОК».

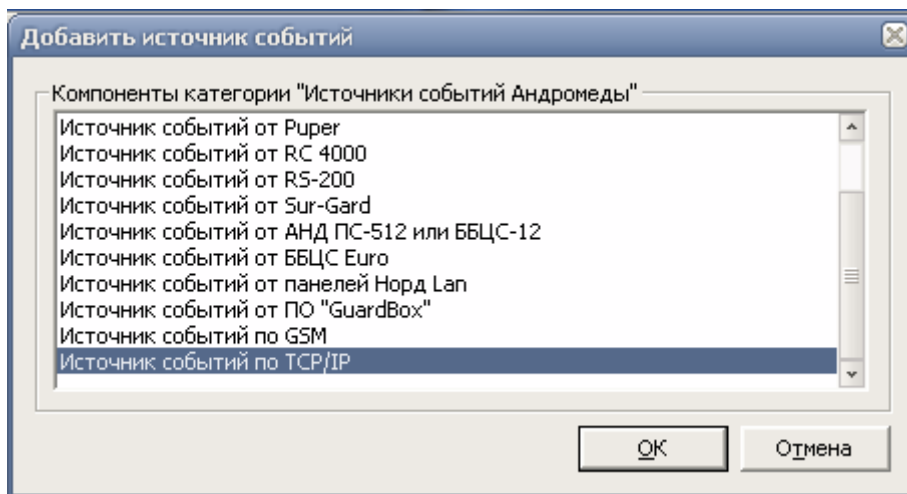


Рис.61



6. Нажимайте кнопку «Свойства», выбирая источники по одному (Рис.62).

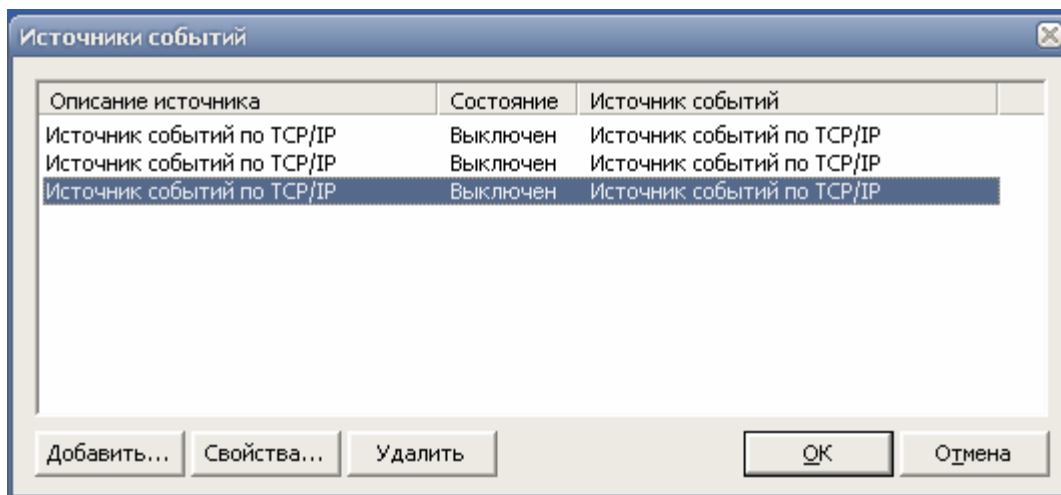


Рис.62



7. На вкладке «Общие» каждого источника отметьте «Источник событий включен» (Рис.63).

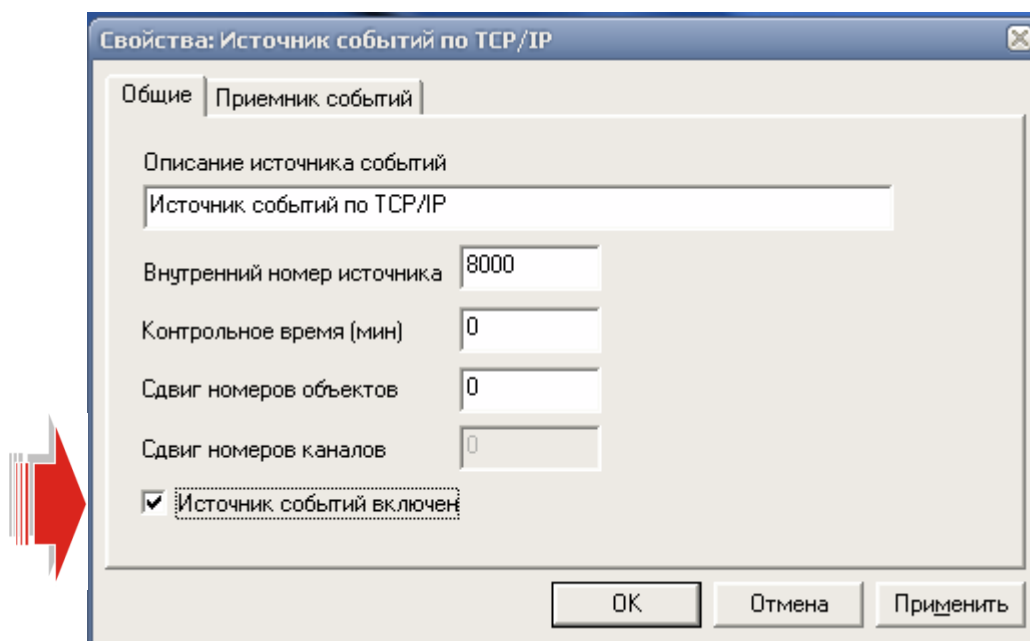


Рис.63

8. На вкладке «Приёмник событий» каждого источника введите данные сервера TCP/IP, а также тип канала приёма и его номер (Рис.64). Настройки приёмника должны совпадать с настройками потока в «inetServer» (Рис.58).

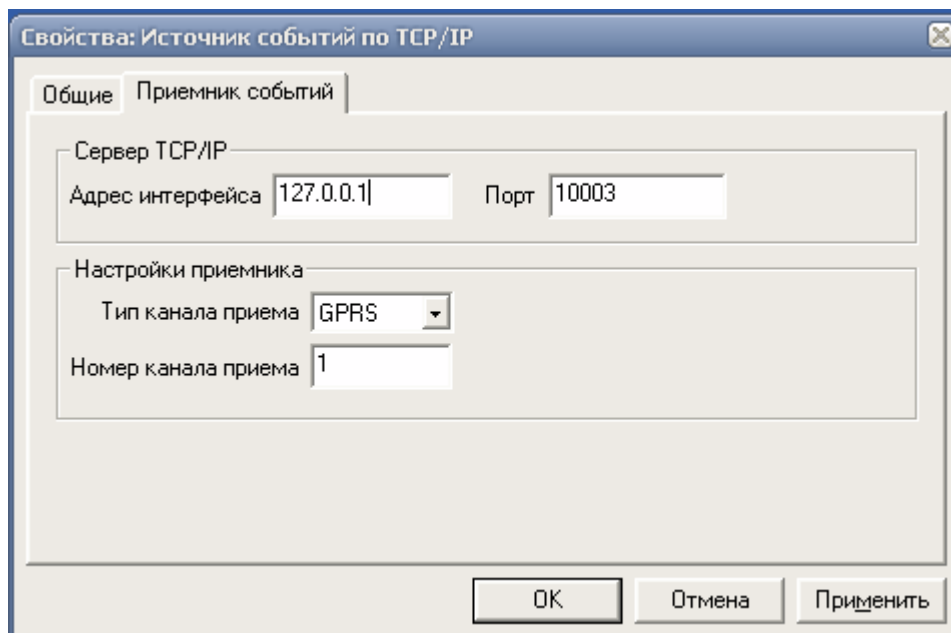


Рис.64

Нажмите «ОК».