

Программа для переноса объектов

# PCN6-export

Руководство по эксплуатации

96820587.425790.013.И2

Ред. 1.0.16

Санкт-Петербург, 2018

## Оглавление

Назначение программы.....	3
Системные требования.....	4
Аппаратные требования.....	4
Программные требования.....	4
Прочие требования.....	4
Интерфейс программы.....	5
Логирование процесса переноса.....	7
Не подлежит переносу.....	8
Список переносимых данных.....	9
История изменений.....	12

## Назначение программы

PCN-6 – пультовое программное обеспечение для мониторинга объектов недвижимости для работы под управлением операционной системой Windows.

GEO.RITM – современное программное обеспечение для мониторинга транспорта и охраны недвижимости, предназначенное для работы в облачной инфраструктуре.

При переходе с программного обеспечения PCN-6 в пустую систему GEO.RITM существует задача переноса существующих в PCN-6 объектов. Упростить процедуру такого перехода в GEO.RITM призвана программа PCN6\_export.



*Программа предназначена для персонала, который имеет необходимую квалификацию и обладает знанием о:*

- *расположении базы данных PCN-6,*
- *расположении интерфейса GEO.RITM.*
- *учётными данными пользователя системы GEO.RITM с правами на создание объектов.*



*Данные переносятся в новую, пустую систему GEO.RITM.*



*Для идентификации объектов в системе GEO.RITM применяется 15-значный IMEI прибора или 16-значный составной идентификатор объекта из ID-номера и префикса. При отсутствии IMEI в карточке объекта PCN-6 будет автоматически сформирован составной идентификатор. Префикс идентификатора нужно использовать тот же, что используется в потоках Ritm.Link. По умолчанию тут и в Ritm.Link префикс = 0.*

## Системные требования

К рабочему месту, на котором происходит запуск приложения, предъявляются следующие требования.

### Аппаратные требования

- Процессор: не ниже Intel Core i3 2 ГГц или аналогичный;
- ОЗУ: не менее 4 Гб;
- Сетевой адаптер Ethernet;
- Клавиатура;
- Манипулятор «мышь»;
- Разрешение экрана: не ниже 1280×720 пикс.

### Программные требования

- Операционная система: Windows 7 и более поздняя.

### Прочие требования

- Доступ в интернет.
- Времени отклика серверов компаний Google, Яндекс – не более 15 мс.
- Приложение должно иметь права на запись в ту директорию, в которой располагается исполняемый файл.

# Интерфейс программы

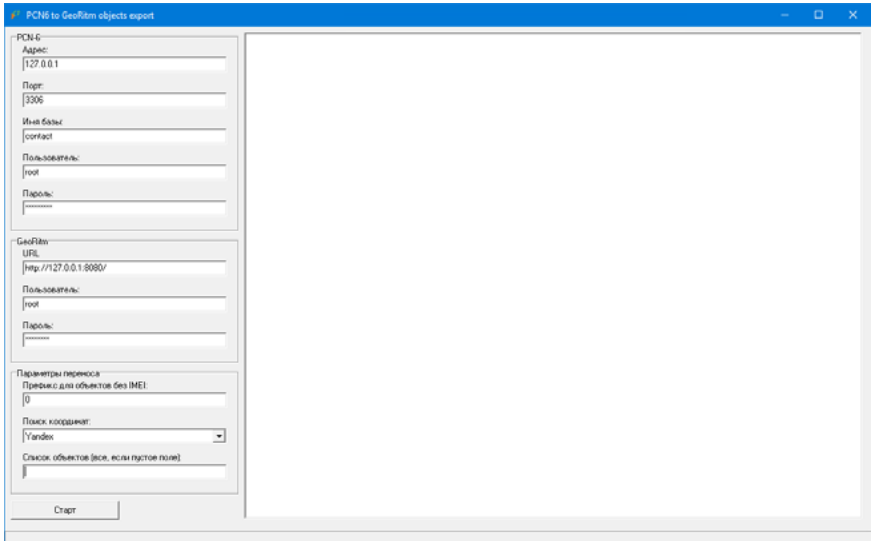


Рисунок 1. Внешний вид программы

Интерфейс разделён на 3 логически связанных блока :

- Настройки подключения к базе данных PCN-6.
- Настройки подключения к GEO.RITM.
- Параметры переноса.

Укажите данные для подключения к базе данных PCN-6 – адрес, порт, имя базы данных, имя пользователя и пароль. По умолчанию используются следующие значения:

- **Адрес:** 127.0.0.1
- **Порт:** 3306
- **Имя базы:** contact
- **Пользователь:** root
- **Пароль:**

Укажите данные для подключения к интерфейсу GEO.RITM – полный URL с http:// и портом, имя пользователя, который имеет права на создание объектов в системе и пароль.

Пример заполнения:

- **URL:** http://127.0.0.1:80/
- **Пользователь:** root
- **Пароль:** masterkey

Укажите дополнительные параметры:

### **Префикс для объектов без IMEI**

Используется при формировании составных уникальных идентификаторов объектов, для объектов у которых не указан IMEI (по умолчанию 0).

### **Поиск координат**

Поставщика адресов для определения координат объекта по адресу.

### **Список объектов**

Список объектов для переноса.

Если поле пустое, то производится перенос всех объектов, содержащихся в базе данных PCN-6.

Допустимо указание по-одному – через запятую, либо диапазоном – через дефис.

Допускается смешанный вариант: 202, 1, 10, 200, 710-734, 707.

После запуска процесса, интерфейс программы отображается индикатор выполнения переноса.

## Логирование процесса переноса

В процессе выполнения переноса ведётся логирование. Лог-файл имеет имя, содержащее дату и время запуска, и размещается в том же каталоге, где размещена программа.

При возникновении ошибок, в логе фиксируется причина, перенос по проблемному объекту прерывается и продолжается для следующего объекта.

Конфликты могут возникать из-за:

- потери соединения с источником данных
- потери соединения с целевой системой
- конфликта ID-номеров, если в системе GEO.RITM уже есть объект с аналогичным ID (ext-ID).

В результирующий лог будет выведено:

- Число объектов в PCN-6.
- Число успешно перенесенных объектов в GeoRitm.
- Число не перенесенных объектов, из-за различных конфликтов и список их ID.
- Число предупреждений для частично перенесённых объектов (например, “не найден файл с картой проезда”; о конфликте номеров сим-карт).

## Не подлежит переносу



Не переносится **расписание охраны** объекта.



Не переносится **история событий** по объектам.



Не переносится **настройки оповещений** по объекту.



Не переносится **справочник Contact ID** для всей системы.



Не переносятся **пользователи и их права**.



Не переносится время контроля GPRS, в настоящий момент это время задается для входящего потока Ritm-Link и может распространяться не только на GPRS, а на любые каналы связи - CSD и SMS (Подробнее в инструкции на RITM-Link).



## Список переносимых данных

Откуда		Куда	
PCN-6		GEO.RITM	
Местонахождение	Поле	Местонахождение	Поле
Карточка объекта \ "Объект"	Объект	Карточка объекта \ "Объект"	Имя объекта
Карточка объекта \ "Объект"	Район	Карточка объекта \ "Объект"	Район
Карточка объекта \ "Объект"	Город	Карточка объекта \ "Объект"	Нас. пункт
Карточка объекта \ "Объект"	Улица	Карточка объекта \ "Объект"	Улица
Карточка объекта \ "Объект"	Дом	Карточка объекта \ "Объект"	Дом
Карточка объекта \ "Объект"	Дробрь	Карточка объекта \ "Объект"	
Карточка объекта \ "Объект"	Корп	Карточка объекта \ "Объект"	Корпус
Карточка объекта \ "Объект"	Код ворот	Карточка объекта \ "Объект"	Код ворот
Карточка объекта \ "Объект"	Код парадной	Карточка объекта \ "Объект"	Код домофона
Карточка объекта \ "Объект"	Квартира (офис)	Карточка объекта \ "Объект"	Кв. / Офис
Карточка объекта \ "Объект"	Ключ	Карточка объекта \ "Объект"	Ключ/Пароль
Карточка объекта \ "Объект"	Номер договора	Карточка объекта \ "Объект"	Номер договора
Карточка объекта \ "Объект"	Дата заключения	Карточка объекта \ "Объект"	
Администрирование \ Охраняемые объекты	"Обслуживается"	Карточка объекта \ "Объект"	Статус
Карточка объекта \ "Объект"	Отдел полиции	Карточка объекта \ "Объект"	Комментарий
Карточка объекта \ "Объект"	Телефон 1	Карточка объекта \ "Объект"	
Карточка объекта \ "Объект"	Телефон 2	Карточка объекта \ "Объект"	
Карточка объекта \ "Объект"	Телефон 3	Карточка объекта \ "Объект"	
Карточка объекта \ "Объект"	Пути подъезда	Карточка объекта \ "Объект"	
Карточка объекта \ "Объект"	IMEI	Карточка объекта \ "Оборудование"	IMEI
Карточка объекта \ "Объект"	SIM-карта 1	Карточка объекта \ "Оборудование"	SIM-карта 1
Карточка объекта \ "Объект"	SIM-карта 2	Карточка объекта \ "Оборудование"	SIM-карта 2
Карточка объекта \ "Объект"	Дата создания	Карточка объекта \ "Оборудование"	Дата установки
Администрирование \ Охраняемые объекты	Поле "Пароль LAN/GPRS"	Карточка объекта \ "Оборудование"	Пароль
Карточка объекта \ "Объект"	Карта проезда	Карточка объекта \ "Фото"	Изображение 1

Откуда		Куда	
PCN-6		GEO.RITM	
Местонахождение	Поле	Местонахождение	Поле
Карточка объекта \ "Монтажные группы"	Монтажная группа (№1)	Карточка объекта \ "Оборудование"	Установщик
Карточка объекта \ "Монтажные группы"	Телефон (№1)	Карточка объекта \ "Оборудование"	
Карточка объекта \ "Монтажные группы"	Монтажная группа (№2-X)	Карточка объекта \ "Оборудование"	Дополнительное оборудование
Карточка объекта \ "Монтажные группы"	Телефон (№2-X)	Карточка объекта \ "Оборудование"	
Карточка объекта \ "Мобильные группы"	Монтажная группа (1-X)	Карточка объекта \ "ГБР"	Наименование
Карточка объекта \ "Мобильные группы"	Телефон (1-X)	Карточка объекта \ "ГБР"	Телефон
Карточка объекта \ "Ответственные лица"	Ключ (1-999)	Карточка объекта \ "Ответственные"	Ключ
Карточка объекта \ "Ответственные лица"	ФИО (1-999)	Карточка объекта \ "Ответственные"	ФИО
Карточка объекта \ "Ответственные лица"	Телефон 1 (1-999)	Карточка объекта \ "Ответственные"	Телефон 1
Карточка объекта \ "Ответственные лица"	Телефон 2 (1-999)	Карточка объекта \ "Ответственные"	Телефон 2
Карточка объекта \ "Ответственные лица"	Должность (1-999)	Карточка объекта \ "Ответственные"	Примечание
Карточка объекта \ "Ответственные лица"	Город (1-999)	Карточка объекта \ "Ответственные"	Примечание
Карточка объекта \ "Ответственные лица"	Улица (1-999)	Карточка объекта \ "Ответственные"	Примечание
Карточка объекта \ "Ответственные лица"	Дом (1-999)	Карточка объекта \ "Ответственные"	Примечание
Карточка объекта \ "Ответственные лица"	Корпус (1-999)	Карточка объекта \ "Ответственные"	Примечание
Карточка объекта \ "Ответственные лица"	Квартира (офис) (1-999)	Карточка объекта \ "Ответственные"	Примечание
Карточка объекта \ "Ответственные лица"	Телефон 3 (1-999)	Карточка объекта \ "Ответственные"	Примечание
Карточка объекта \ "Разделы"	№ раздела (1-99)	Карточка объекта \ "Разделы"	№ раздела (1-99)

Откуда		Куда	
РСН-6		GEO.RITM	
Местонахождение	Поле	Местонахождение	Поле
Карточка объекта \ "Разделы"	Наименование раздела (1-99)	Карточка объекта \ "Разделы"	Наименование раздела (1-99)
Карточка объекта \ "Зоны"	№ зоны (1-999)	Карточка объекта \ "Зоны"	№ зоны (1-999)
Карточка объекта \ "Зоны"	Наименование зоны (1-999)	Карточка объекта \ "Зоны"	Наименование зоны (1-999)
Карточка объекта \ "Зоны"	Примечание (1-999)	Карточка объекта \ "Зоны"	Примечание (1-999)

## История изменений

Версия	Дата изменения	Описание
1.0.16	24.04.2018	Создание документа.