

Облачное программное обеспечение

GEO.RITM

Инструкция по настройке
Ritm-Link для трансляции событий
в программное обеспечение Феникс

Введение

Феникс – специализированное пультовое программное обеспечение для. Программный маршрутизатор Ritm-Link позволяет вести передачу событий в ПО Феникс. Для этого требуется однократно произвести настройку трансляции данных.

В инструкции предполагается, что входящий поток от приборов в Ritm-Link уже настроен.

Полная инструкция по эксплуатации программного маршрутизатора находится в свободном доступе на сайте www.ritm.ru.

1.1 Алгоритм настройки

1. Установить и настроить программу виртуализации COM-портов.
2. Настроить программу Феникс для приёма данных.
3. Настроить Исходящий поток в Ritm-Link.
4. Добавить новое правило Трансляции потока.

1.3 Установка и настройка виртуального COM-порта

Ritm-Link ведёт передачу в протоколе Surgard через TCP/IP-соединение, однако программное обеспечение Феникс не обеспечивает приём в протоколе Surgard через TCP/IP, поэтому потребуется преобразовать TCP/IP в COM-порт.

Для этого может использоваться любое подходящее программное обеспечение.

Мы рекомендуем пользоваться свободно распространяемой программой Virtual Serial Ports Emulator – VSPE. Загрузить программу можно по адресу <http://www.eterlogic.com/Downloads.html>.

Установите и запустите приложение виртуализации портов.

Создайте новый виртуальный коннектор COM-порта (рис. 1-3):

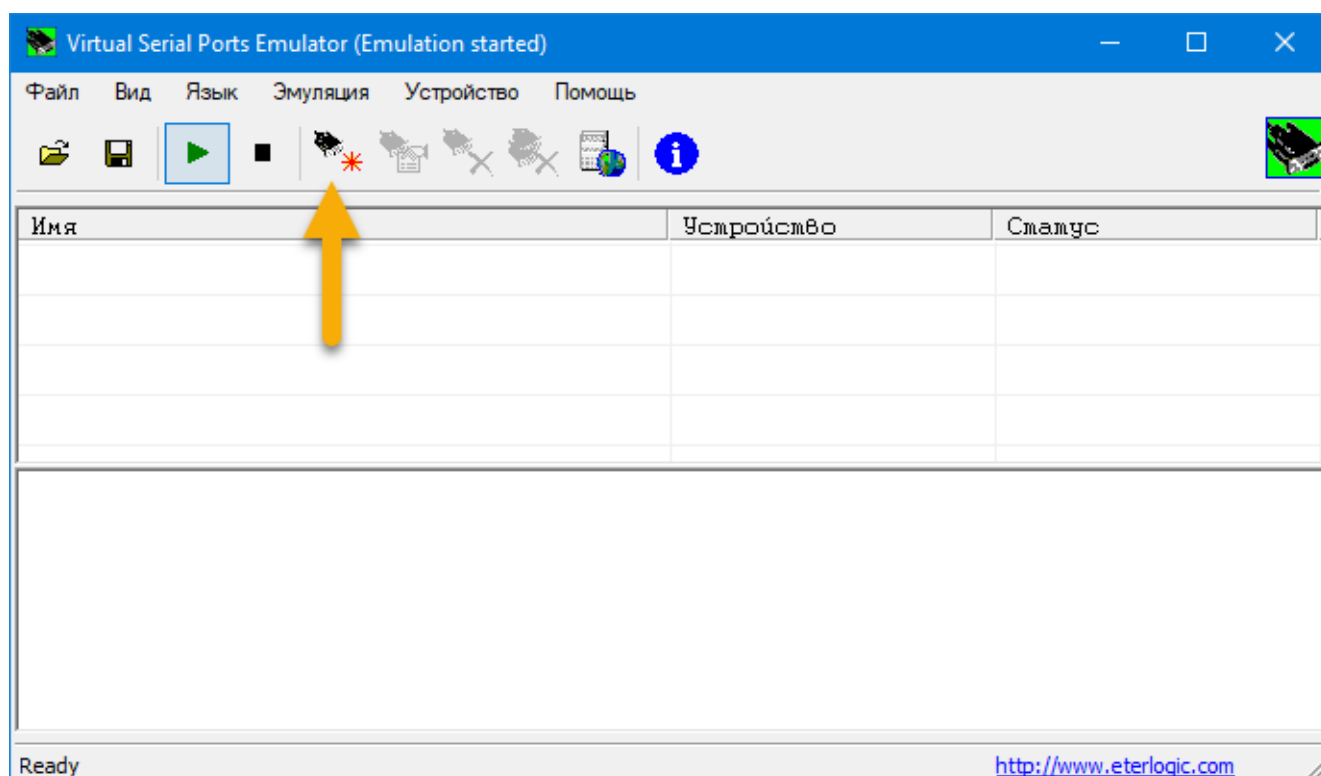


Рисунок 1. Добавление нового виртуального устройства.

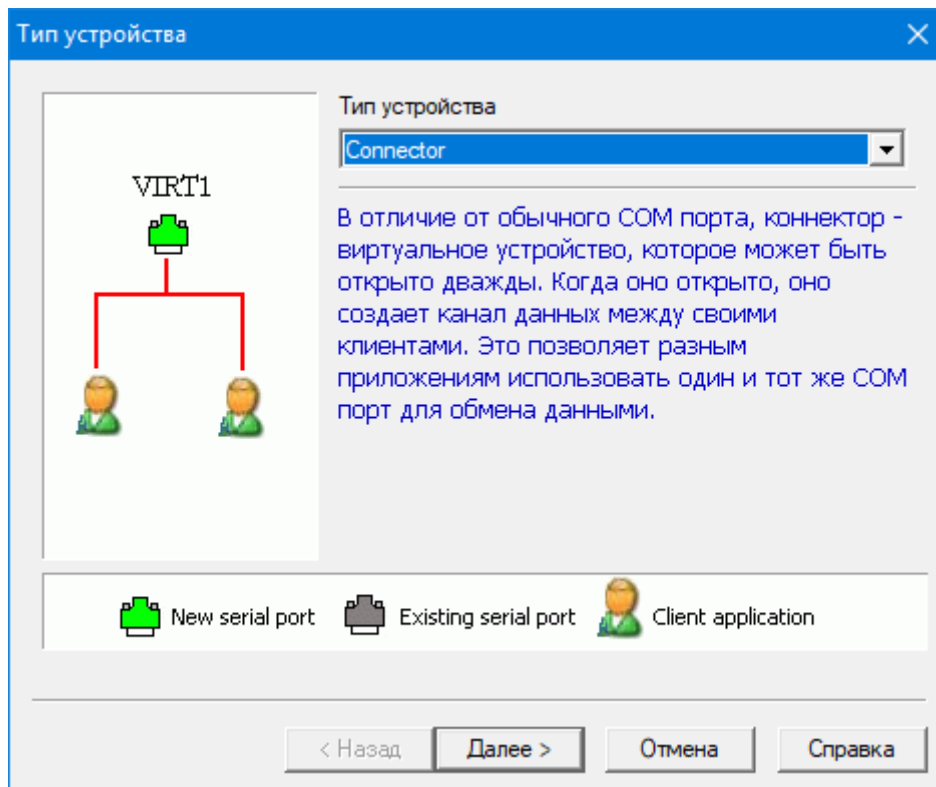


Рисунок 2. Выбор типа нового виртуального устройства – коннектор.

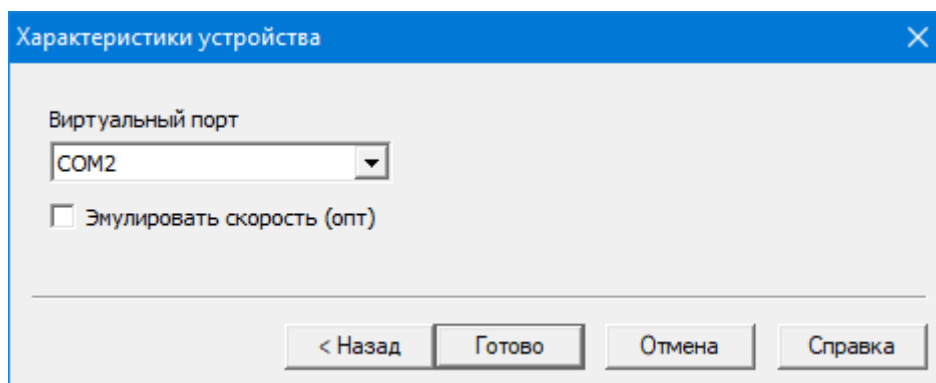


Рисунок 3. Параметры COM-порта.

Создайте новый TCP-Сервер (рис. 4-6):

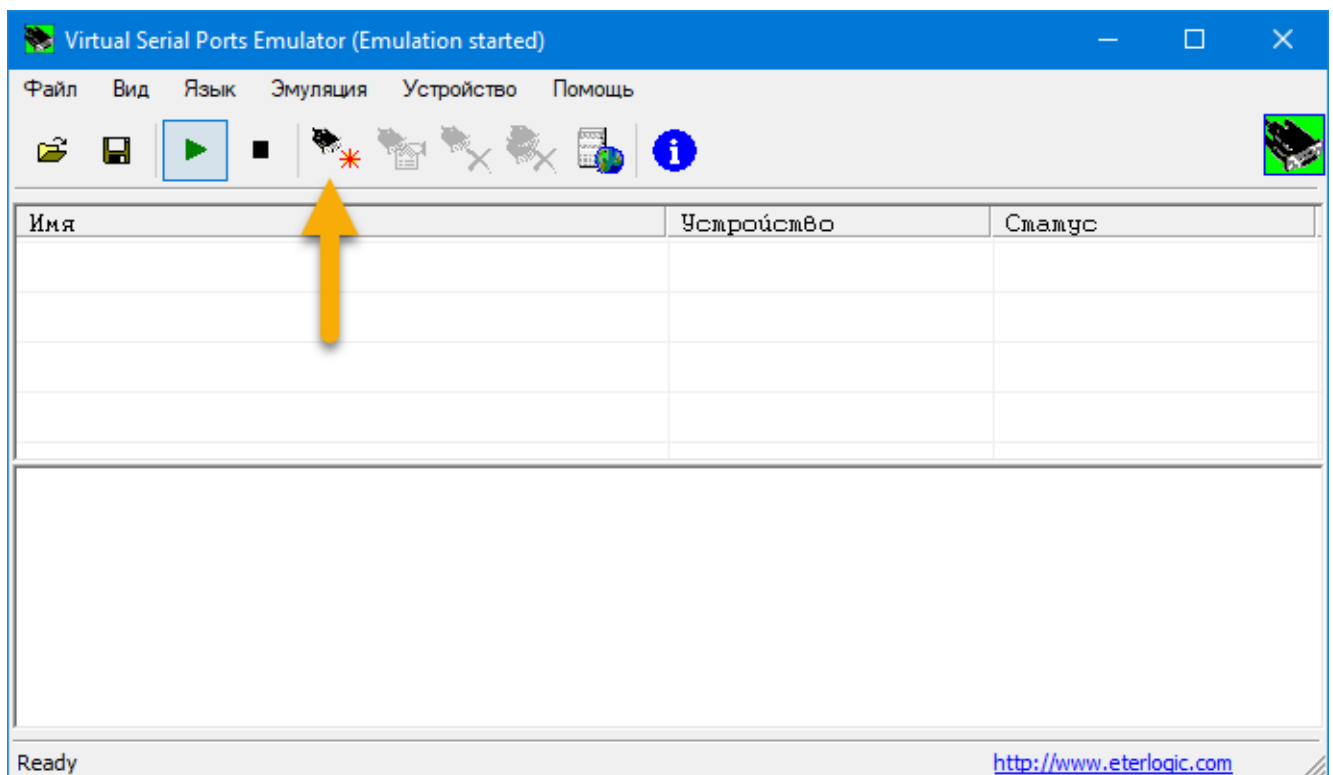


Рисунок 4. Добавление нового виртуального устройства.

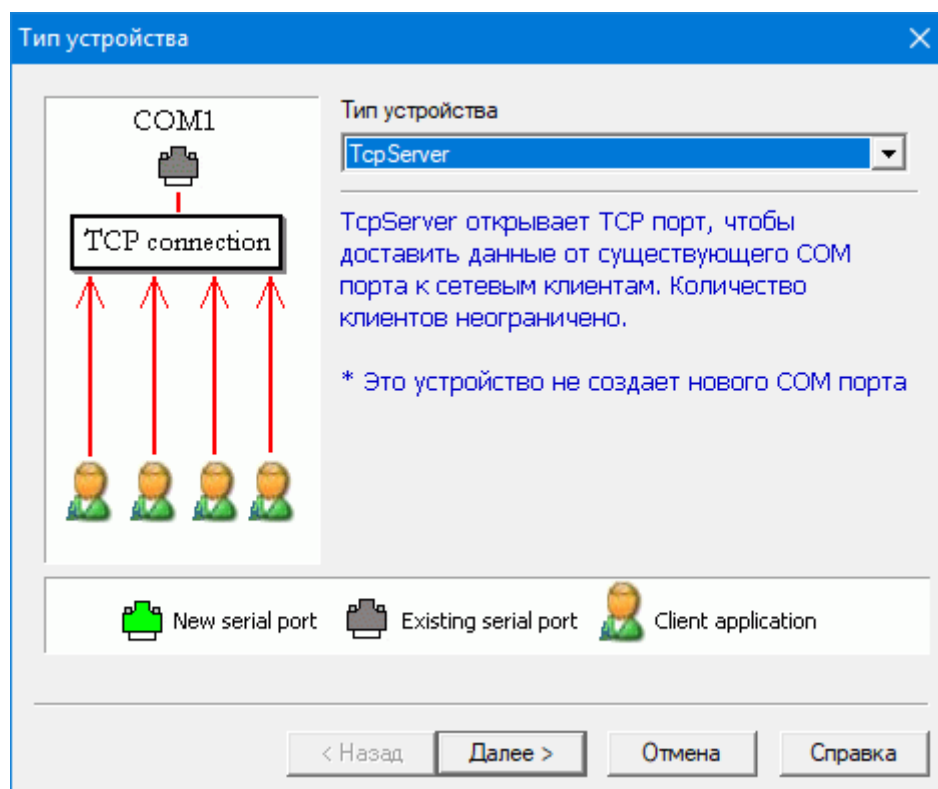


Рисунок 5. Выбор типа нового виртуального устройства – TCP-Сервер.

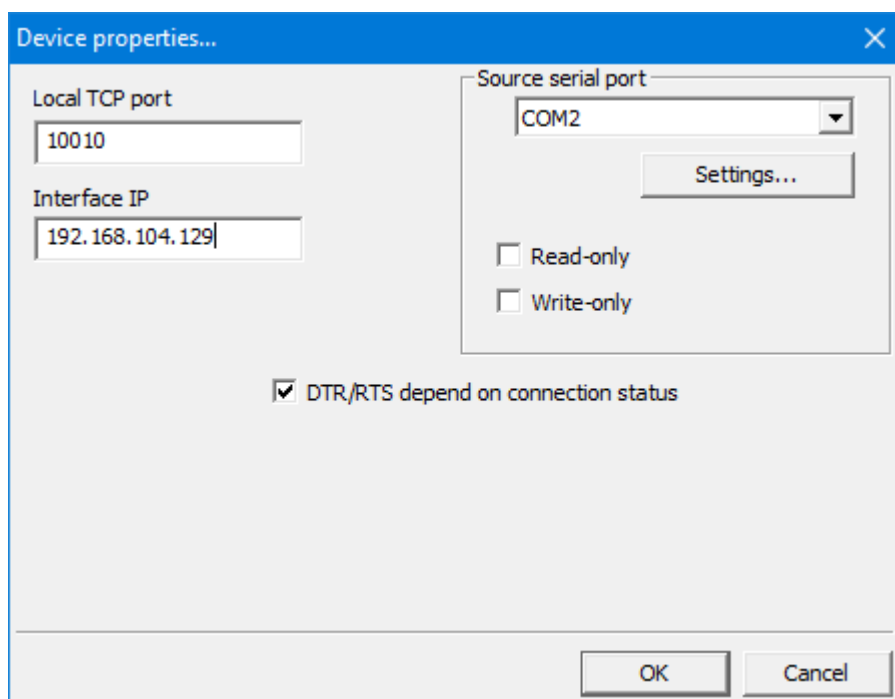


Рисунок 6. Параметры TCP-соединения.



Обратите внимание! IP-адрес и порт должны быть доступны в вашей подсети для подключения программой Ritm-Link.

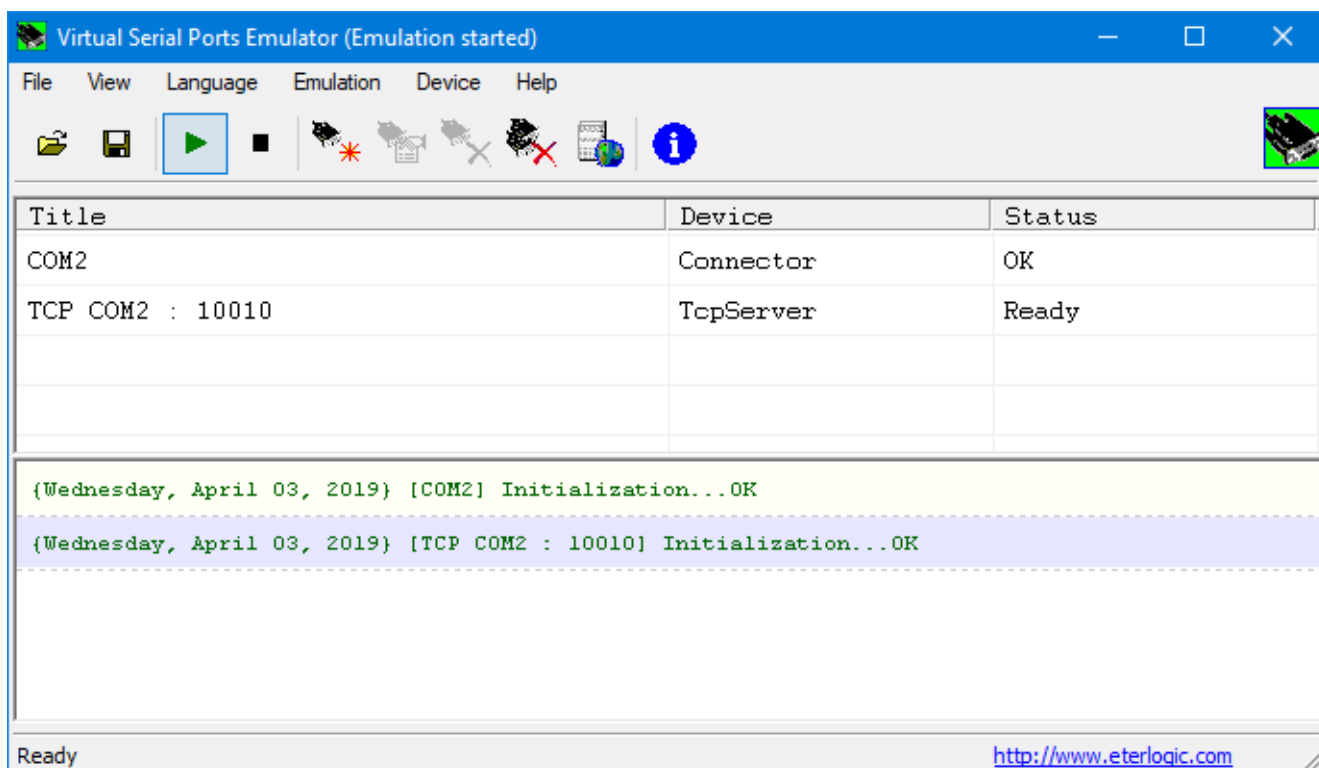


Рисунок 7. Запустите эмуляцию.



Обратите внимание! Добавьте приложение в автоматически запускаемые службы. Приложение всегда должно быть запущено, в противном случае события не будут транслироваться в COM-порт.

1.4 Настройка программы Феникс

Запустите программу Феникс, и перейдите в раздел **Настройки**.

В качестве **Источника событий** в программе Феникс укажите **Станцию автодозвона** (рис. 8).

Задайте **название источника событий** таким, чтобы при эксплуатации было понятно назначение этого источника, в соответствии с правилами, принятыми в вашей компании.

Выберите параметр **Источник событий включён**.

Тип устройства укажите Sur-Gard SG System III.

Период опроса выберите 200 секунд.

Выберите параметр **Игнорировать события, полученные в неизвестных программе протоколах**.

Настройку COM-порта произведите в соответствии с тем, как он был настроен в VSPE.

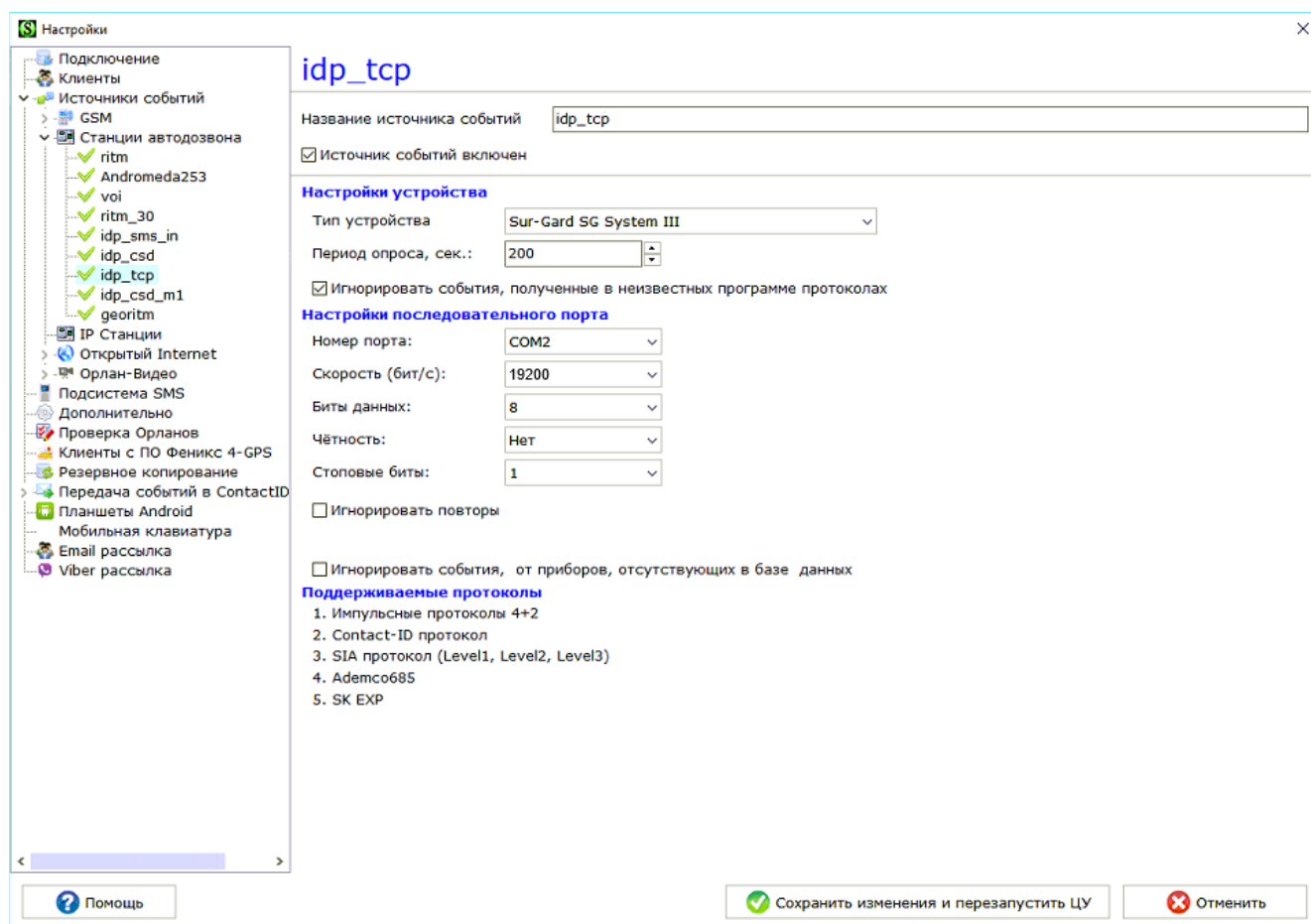


Рисунок 8. Настройка Источника событий в программе Феникс.

1.5 Настройка исходящего потока в Ritm-Link

Перейдите в Ritm-Link в раздел **Исходящие потоки** и добавьте новый (рис. 9).

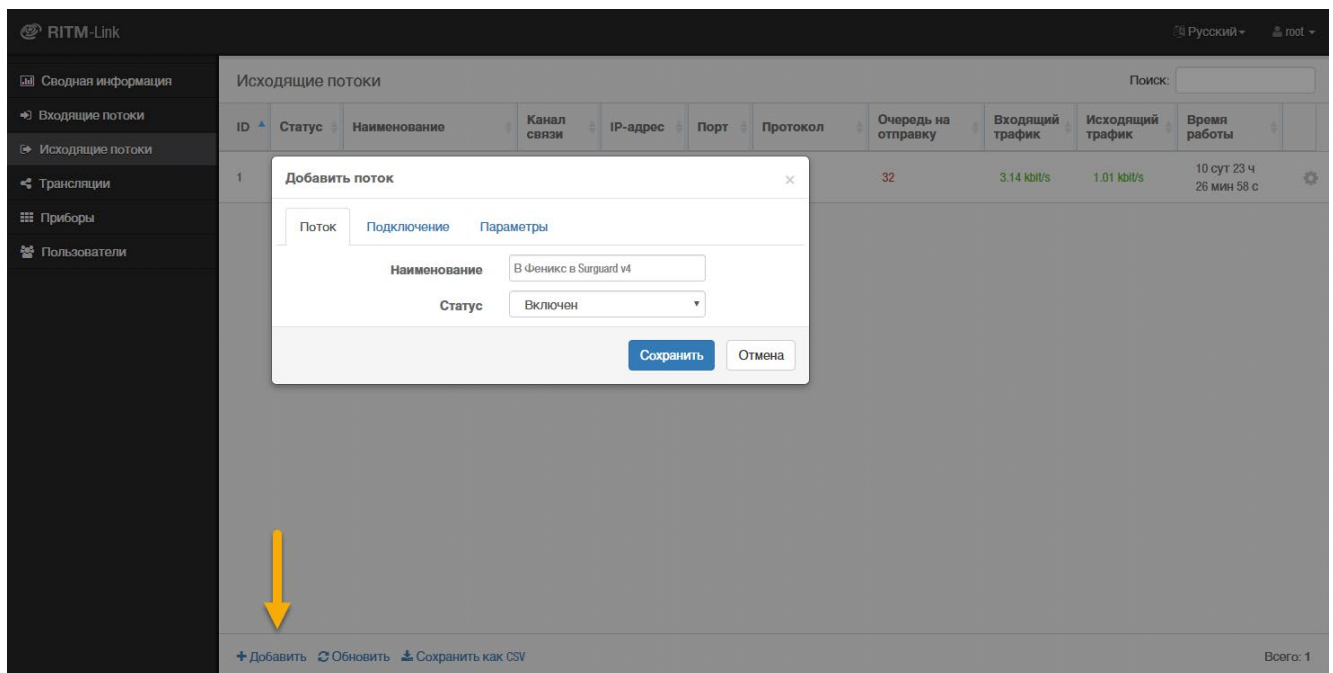


Рисунок 9. Раздел Исходящие потоки. Добавление нового потока.

Укажите подходящее название, которое поможет вам в дальнейшем однозначно идентифицировать этот поток (рис. 9).

Задайте настройки подключения к приёмнику – программному обеспечению Феникс (рис. 10).

При этом должен быть введён настроенный на первом шаге IP-адрес и порт.



Обратите внимание! IP-адрес и порт приёмника должны быть доступны для программы Ritm-Link.

Поток	Подключение	Параметры
Канал связи TCP/IP		
Протокол TCP Surgard (V4)		
Адрес/IP хоста 192.168.104.129		
Порт 10010		
Таймаут соединения, сек 60		

Рисунок 10. Вкладка параметров подключения потока.

Во вкладке параметры укажите настройки протокола Surgard (рис. 11):

Добавить поток [x]

Поток | Подключение | **Параметры**

Префикс Ademco ContactID	<input type="text" value="18"/>
Номер формата	<input type="text" value="5"/>
Номер линии	<input type="text" value="1"/>
Номер приемника	<input type="text" value="01"/>
Период тестовых посылок, сек	<input type="text" value="30"/>
Список приборов	<input type="text" value="Белый список IMEI"/>

Рисунок 11. Вкладка параметров протокола Surgard.

1.6 Настройка трансляции

Перейдите в Ritm-Link в раздел Трансляции и добавьте новую (рис. 12):

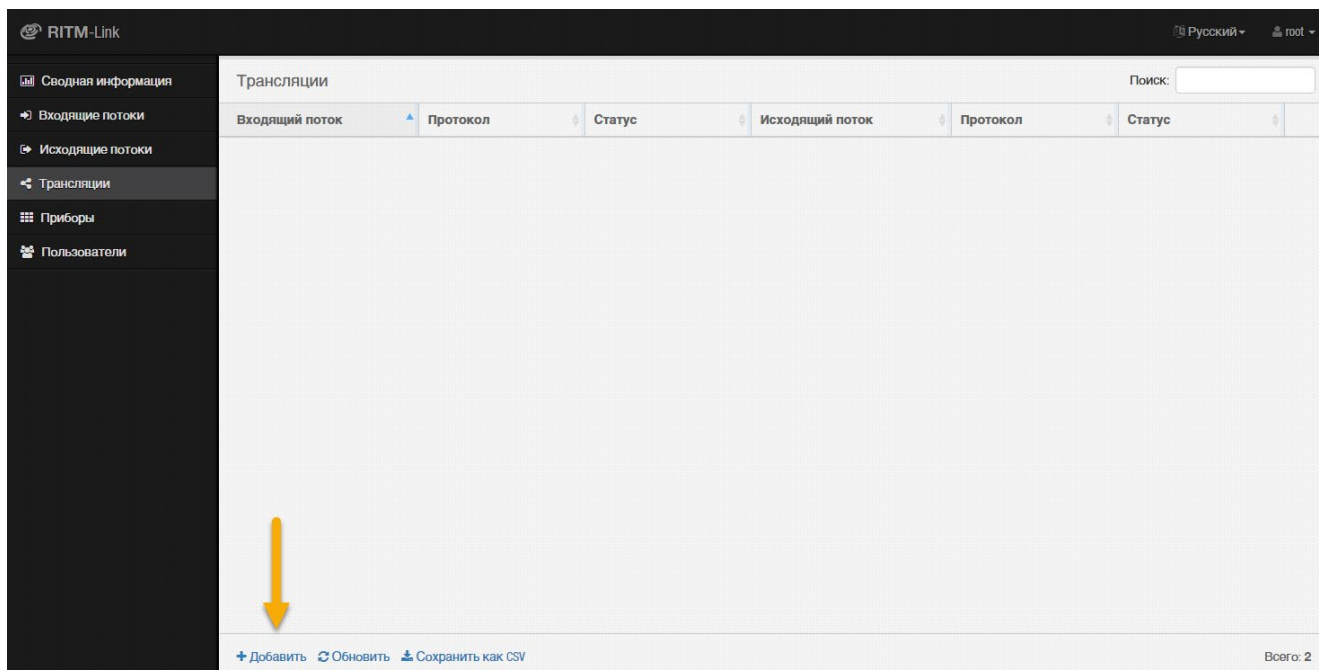


Рисунок 12. Раздел Трансляции. Добавление новой трансляции.

Свяжите входящий поток от приборов с исходящим потоком в Феникс, укажите требуемую вам политику досылки пакетов (рис. 13).

Рисунок 13. Настройка трансляции данных.

Если требуется, настройте дополнительную фильтрацию или подмену событий.