

Спутниковая система мониторинга

# **Voyager 2N**

Инструкция по подключению  
к серверу «Wialon Hosting»

Санкт-Петербург, 2017

## Общие сведения

Настоящая инструкция содержит сведения, необходимые для подключения спутниковой системы мониторинга «Voyager 2N» (далее – трекер) к серверу «Wialon Hosting».



*Обратите внимание, что компания «Ритм» не гарантирует полноценную работу трекера со сторонними системами, такими, как Wialon. С такими системами трекер работает «как есть».*

*Список поддерживаемых параметров доступен на сайте компании [Gurtam](http://Gurtam). В случае неработоспособности обратитесь в компанию Gurtam – к разработчику «Wialon Hosting».*

## Настройка трекера

Подключитесь к трекеру программой настройки.

Подробная информация о подключении и настройке трекера приведена в [руководстве по эксплуатации](#).

Ниже предполагается, что трекер установлен и настроен корректно:

- В момент настройки используется режим Онлайн,
- Точка доступа в интернет (APN) определена корректно или указана в ручном режиме,
- Состав истории оптимизирован для работы с Wialon Hosting (неподдерживаемые данные отключены).

## Серверы приема координат

Перейдите в раздел «Серверы приема координат» и укажите данные для подключения, предоставленные вашим провайдером для трекера Voyager 2N: IP-адрес и порт **21496** (рис. 1).



*Например, могут использоваться следующие IP-адреса:*

- При работе с [wialontest.com](http://wialontest.com) – указанный в [документации на Wialon Hosting](#) (**193.193.165.165**).
- При работе с GPSTrace – на странице <http://gps-trace.com/ru/hardware> (**193.193.165.165**).



*Рекомендуем перейти в раздел «Сведения о приборе» и скопировать IMEI для дальнейшего использования (рис. 2). IMEI понадобится при добавлении объекта в вашу учетную запись.*

<b>Настройки</b> Сведения о приборе Дата и время Авторизация Ключи пользователей Режимы работы SMS сообщения Трек A-GPS Датчики Счетчики Входы Выходы Индикация <b>Серверы приема координат</b> Параметры GPRS Параметры ЕГТС Статистика ЕГТС Диспетчерская связь Терминал сообщений Состав истории История Инженерные номера CAN Порты ввода/вывода Карта Обновление Сервис	<b>Серверы приема координат</b>
	<p>Передача информации на сервер приема координат в протоколе RITM <input checked="" type="checkbox"/></p> <hr/> <p>Номер объекта для соединения с сервером приема координат <input type="text" value="1000"/></p> <p>Пароль объекта для соединения с сервером <input type="text"/> Показать пароль <input type="checkbox"/></p> <p>IP адрес основного сервера приема координат или его доменное имя <input type="text" value="193.193.165.165"/></p> <p>Порт основного сервера приема координат <input type="text" value="21496"/> <a href="#">Копировать адрес и порт в резервный сервер</a></p> <hr/> <p>IP адрес резервного сервера приема координат или его доменное имя <input type="text" value="193.193.165.165"/></p> <p>Порт резервного сервера приема координат <input type="text" value="21496"/></p> <hr/> <p>Передача информации на сервер приема координат в протоколе ЕГТС (Приказ №285) <input type="checkbox"/></p> <hr/> <p>Использовать авторизацию при подключении к серверу ЕГТС <input type="checkbox"/></p> <p>Имя пользователя</p> <p>Пароль пользователя</p>

[Версия V2/L3.033.176] (11:11:55) TCP/IP: подключено (localhost:53462) > Подключен Voyager 2N (V-2.007.051)

Рисунок 1. Серверы приема координат.

Настройки	Сведения о приборе	
<ul style="list-style-type: none"> <li>Сведения о приборе</li> <li>Дата и время</li> <li>Авторизация</li> <li>Ключи пользователей</li> <li>Режимы работы</li> <li>SMS сообщения</li> <li>Трек</li> <li>A-GPS</li> <li>Датчики</li> <li>Счетчики</li> <li>Входы</li> <li>Выходы</li> <li>Индикация</li> <li>Серверы приема координат</li> <li>Параметры GPRS</li> <li>Параметры EГТС</li> <li>Статистика EГТС</li> <li>Диспетчерская связь</li> <li>Терминал сообщений</li> <li>Состав истории</li> <li>История</li> <li>Инженерные номера</li> <li>CAN</li> <li>Порты ввода/вывода</li> <li>Карта</li> <li>Обновление</li> <li>Сервис</li> </ul>	<p>Название прибора</p> <p>Версия функционального программного обеспечения</p> <hr/> <p>Тип навигационного приемника</p> <p>Версия</p> <hr/> <p>Тип GSM модема</p> <p>Версия функционального программного обеспечения модема</p> <p>IMEI-код</p> <hr/> <p>SIM-карта 1</p> <p>ID SIM-карты</p> <p>Сотовый оператор</p> <hr/> <p>SIM-карта 2</p> <p>ID SIM-карты</p> <p>Сотовый оператор</p> <hr/> <p>Режим слежения</p> <hr/> <p>Режим охраны</p>	<p>Voyager 2N</p> <p>V-2.007.051 04321.207</p> <p>SL869</p> <p>v3.1.5.1 -STD -N96</p> <p>SIM900R32</p> <p>1137B04</p> <p><b>9808</b></p> <p>89701012417786271550</p> <p>MTS RUS</p> <p>Нет регистрации в сети GSM</p> <p>Выключен</p> <p>Выключен <a href="#">Включить</a></p>
[Версия V2/L3.033.176]	(11:11:55) TCP/IP: подключено (localhost:53462) > Подключен Voyager 2N (V-2.007.051)	

Рисунок 2. Сведения о приборе (IMEI).

## Регистрация в Wialon Hosting

Войдите на сервер «Wialon Hosting» или зарегистрируйтесь, если используете его впервые.

Введите свои логин и пароль, нажмите «Войти» (рис. 3).



*Программное обеспечение компании Gurtam используется у многих провайдеров услуг мониторинга транспорта. Запросите актуальные данные для подключения у **вашего** провайдера услуг мониторинга.*

*В качестве бесплатного ознакомительного онлайн-сервиса вы можете использовать [GPSTrace.com](http://GPSTrace.com). Принцип настройки оборудования сохранится.*



Рисунок 3. Вход в Wialon Hosting.

## Добавление трекера

Для добавления трекера в вашу учетную запись необходимо **создать новый объект**, указав корректный тип прибора и его IMEI.

Для этого перейдите во вкладку «Объекты» и в левом верхнем углу окна нажмите кнопку «Создать» (рис. 4).

В появившемся окне (рис. 5) во вкладке «Основное» укажите следующие параметры:

- **Имя** – выбранное вами название объекта;
- **Тип устройства** – Voyager 2N;
- **Уникальный ID** – IMEI трекера, указанный в паспорте и в программе настройки прибора (рис. 2).

Дополнительно могут также использоваться:

- **Телефонный номер** – информативное поле, для авторизации прибора не используется. Позволяет в явном виде хранить номер телефона SIM-карты, установленной в трекер.



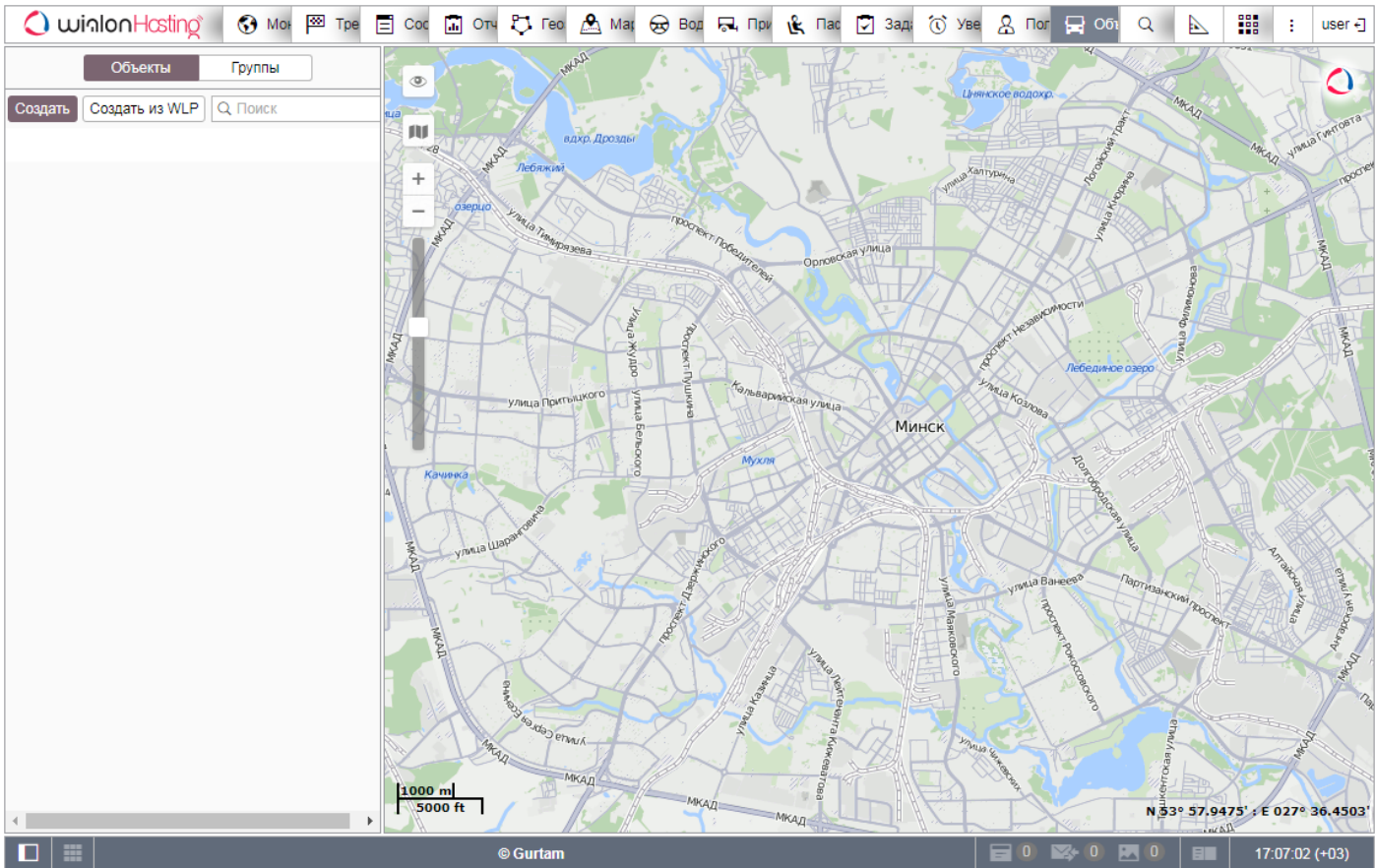


Рисунок 4. Раздел «Объекты». Создание нового объекта.

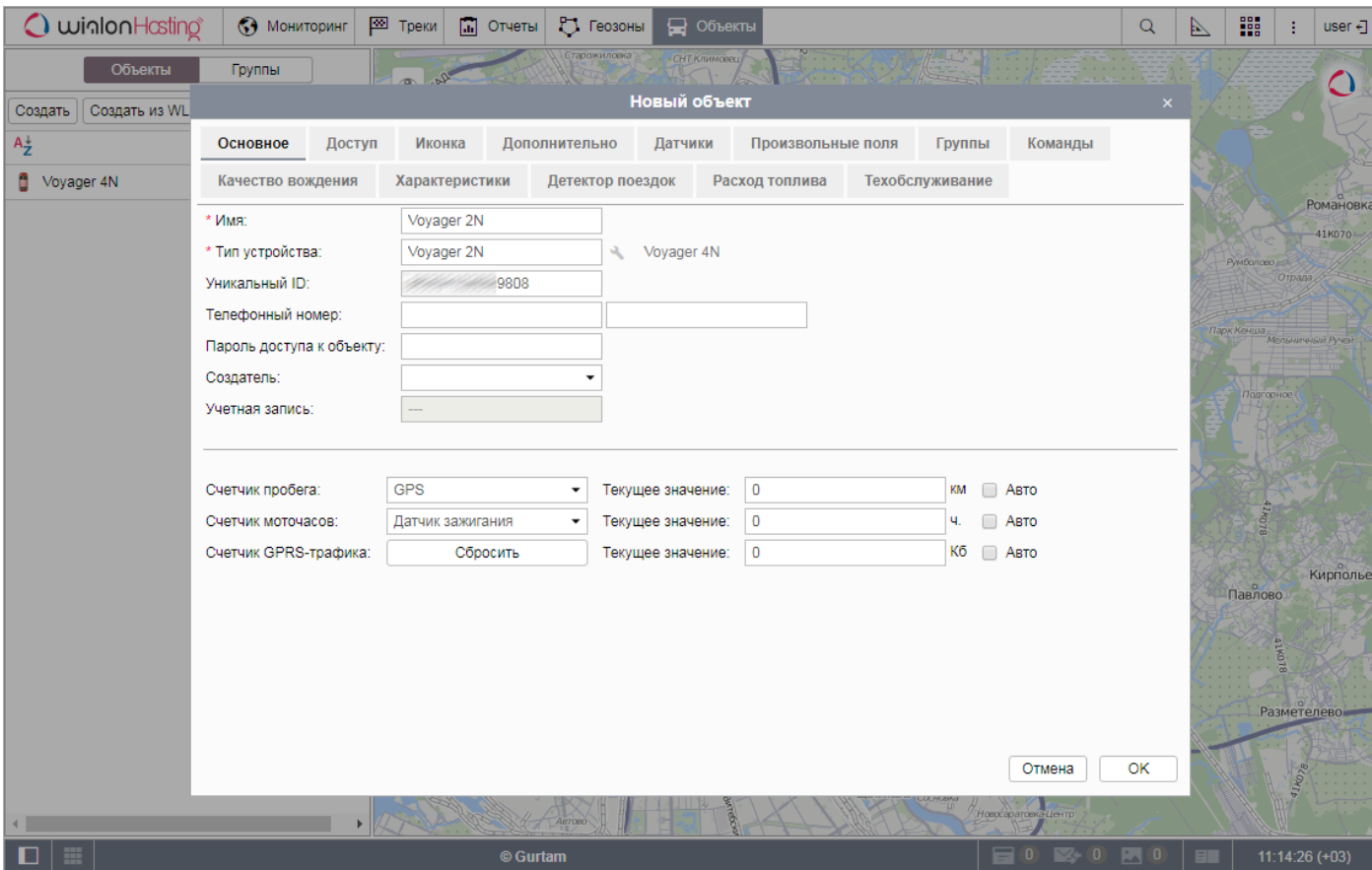


Рисунок 5. Создание объекта.

## Проверка соединения

После добавления объекта и окончания настройки, трекер Voyager 2N появится в интерфейсе Wialon.

Для отображения местоположения трекера на карте, не забудьте перейти во вкладку «Мониторинг» и поставить флажок в поле с названием трекера.

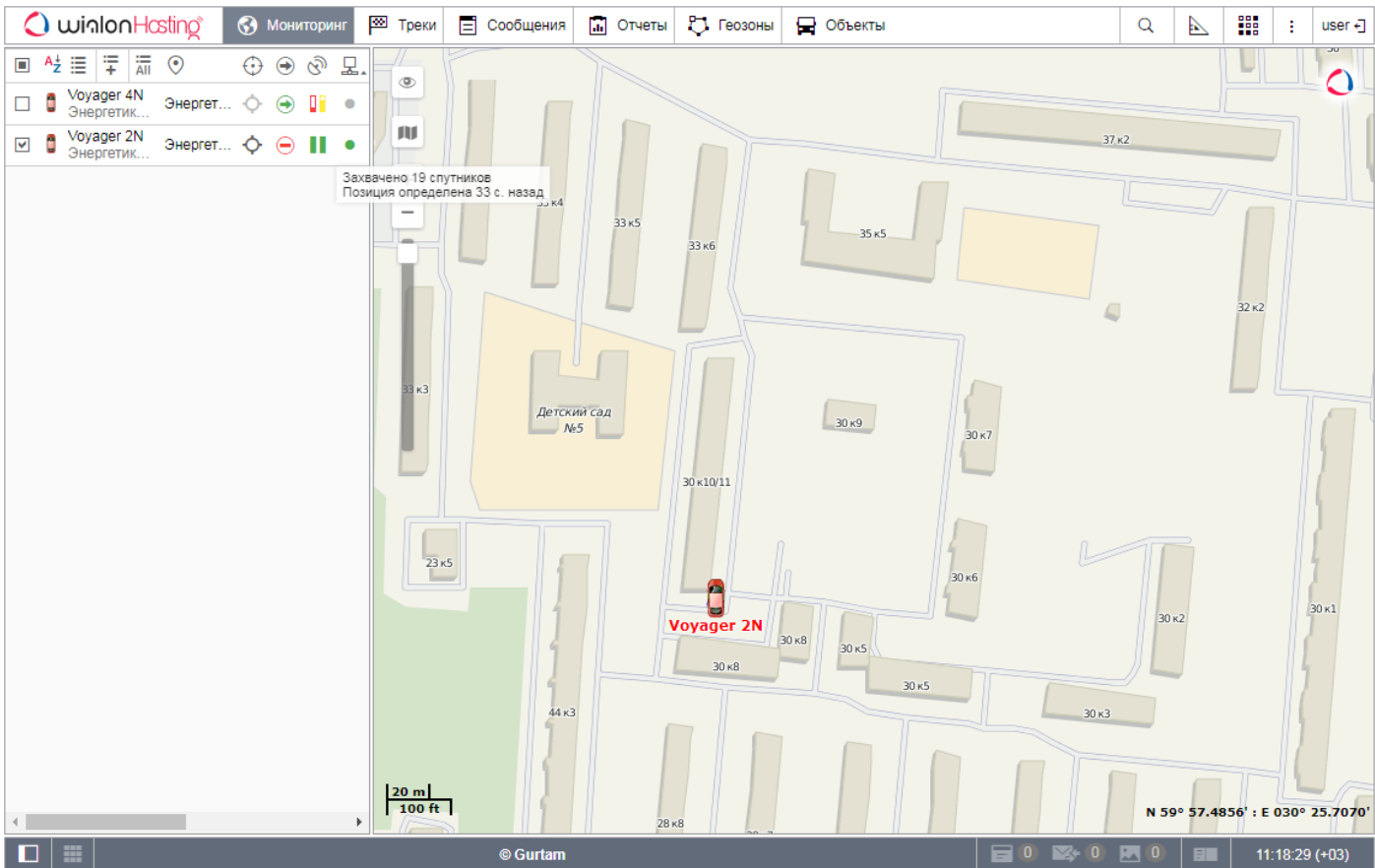


Рисунок 6. Вкладка «Мониторинг» (проверка соединения).