

Спутниковая система мониторинга

Voyager 5N

Инструкция по подключению
к серверу «Wialon Hosting»

Санкт-Петербург, 2017

Общие сведения

Настоящая инструкция содержит сведения, необходимые для подключения спутниковой системы мониторинга «Voyager 5N» (далее – трекер) к серверу «Wialon Hosting».



Обратите внимание, что компания «Ритм» не гарантирует полноценную работу трекера со сторонними системами, такими, как Wialon. С такими системами трекер работает «как есть».

Список поддерживаемых параметров доступен на сайте компании Gurtam. В случае неработоспособности обратитесь в компанию Gurtam – к разработчику «Wialon Hosting».

Настройка трекера

Подключитесь к трекеру программой настройки.

Подробная информация о подключении и настройке трекера приведена в [руководстве по эксплуатации](#).

Ниже предполагается, что трекер установлен и настроен корректно:

- В момент настройки используется режим Онлайн,
- Точка доступа в интернет (APN) определена корректно или указана в ручном режиме,
- Состав истории оптимизирован для работы с Wialon Hosting (неподдерживаемые данные отключены).



Основное назначение трекера – отслеживание передвижения грузов.

*Переведите его в режим **Маяк** или **Собственный**, после того, как произведёте подключение к серверу и добавление в учётную запись.*

Серверы приема координат

Перейдите в раздел «Серверы приема координат» и укажите данные для подключения, предоставленные вашим провайдером для трекера Voyager 5N: IP-адрес и порт **21538** (рис. 1).



Например, могут использоваться следующие IP-адреса:

- При работе с wialontest.com – указанный в [документации на Wialon Hosting](#) (**193.193.165.165**).
- При работе с GPSTrace – на странице <http://gps-trace.com/ru/hardware> (**193.193.165.165**).



Рекомендуем перейти в раздел «Сведения о приборе» и скопировать IMEI для дальнейшего использования (рис. 2). IMEI понадобится при добавлении объекта в вашу учетную запись.

<p style="text-align: center;">Настройки</p> <p>Сведения о приборе Дата и время Режимы работы Трек A-GPS Датчики</p> <p style="background-color: #c0c0c0;">Серверы приема координат</p> <p>Параметры GPRS Состав истории История Инженерные номера Карта Обновление Сервис</p>	<h2 style="text-align: center;">Серверы приема координат</h2> <hr/> <p>Передача информации на сервер приема координат в протоколе RITM</p> <hr/> <table><tr><td>Номер объекта для соединения с сервером приема координат</td><td><input type="text" value="0"/></td><td></td></tr><tr><td>Пароль объекта для соединения с сервером</td><td><input type="text"/></td><td>Показать пароль <input type="checkbox"/></td></tr><tr><td>IP адрес основного сервера приема координат или его доменное имя</td><td><input type="text" value="193.193.165.165"/></td><td></td></tr><tr><td>Порт основного сервера приема координат</td><td><input type="text" value="21538"/></td><td>Копировать адрес и порт в резервный сервер</td></tr></table> <hr/> <table><tr><td>IP адрес резервного сервера приема координат или его доменное имя</td><td><input type="text" value="193.193.165.165"/></td><td></td></tr><tr><td>Порт резервного сервера приема координат</td><td><input type="text" value="21538"/></td><td></td></tr></table> <hr/>	Номер объекта для соединения с сервером приема координат	<input type="text" value="0"/>		Пароль объекта для соединения с сервером	<input type="text"/>	Показать пароль <input type="checkbox"/>	IP адрес основного сервера приема координат или его доменное имя	<input type="text" value="193.193.165.165"/>		Порт основного сервера приема координат	<input type="text" value="21538"/>	Копировать адрес и порт в резервный сервер	IP адрес резервного сервера приема координат или его доменное имя	<input type="text" value="193.193.165.165"/>		Порт резервного сервера приема координат	<input type="text" value="21538"/>	
Номер объекта для соединения с сервером приема координат	<input type="text" value="0"/>																		
Пароль объекта для соединения с сервером	<input type="text"/>	Показать пароль <input type="checkbox"/>																	
IP адрес основного сервера приема координат или его доменное имя	<input type="text" value="193.193.165.165"/>																		
Порт основного сервера приема координат	<input type="text" value="21538"/>	Копировать адрес и порт в резервный сервер																	
IP адрес резервного сервера приема координат или его доменное имя	<input type="text" value="193.193.165.165"/>																		
Порт резервного сервера приема координат	<input type="text" value="21538"/>																		

[Версия V5.032.052] (11:48:44) TCP/IP: подключено (localhost:53462) > Подключен Voyager 5N (V-5.007.043)

Рисунок 1. Серверы приема координат.

Настройки	Сведения о приборе	
<ul style="list-style-type: none"> Сведения о приборе Дата и время Режимы работы Трек A-GPS Датчики Серверы приема координат Параметры GPRS Состав истории История Инженерные номера Карта Обновление Сервис 	<p>Название прибора</p> <p>Версия функционального программного обеспечения</p> <hr/> <p>Тип навигационного приемника</p> <p>Версия</p> <hr/> <p>Тип GSM модема</p> <p>Версия функционального программного обеспечения модема</p> <p>IMEI-код</p> <hr/> <p>SIM-карта 1</p> <p>ID SIM-карты</p> <p>Сотовый оператор</p> <hr/> <p>SIM-карта 2</p> <p>ID SIM-карты</p> <p>Сотовый оператор</p> <hr/> <p>Режим слежения</p>	<p>Voyager 5N</p> <p>V-5.007.043 03403.005</p> <hr/> <p>B04V62SIM68V_96</p> <p>AXN_3.60_3333_14042516</p> <hr/> <p>SIM900R32</p> <p>1137B04</p> <p>6911</p> <hr/> <p>89701012417786271550</p> <p>MTS RUS</p> <hr/> <p>Нет регистрации в сети GSM</p> <hr/> <p>Выключен</p>
<p>[Версия V5.032.052] (11:48:44) TCP/IP: подключено (localhost:53462) > Подключен Voyager 5N (V-5.007.043)</p>		

Рисунок 2. Сведения о приборе (IMEI).

Регистрация в Wialon Hosting

Войдите на сервер «Wialon Hosting» или зарегистрируйтесь, если используете его впервые.

Введите свои логин и пароль, нажмите «Войти» (рис. 3).



*Программное обеспечение компании Gurtam используется у многих провайдеров услуг мониторинга транспорта. Запросите актуальные данные для подключения у **вашего** провайдера услуг мониторинга.*

В качестве бесплатного ознакомительного онлайн-сервиса вы можете использовать GPSTrace.com. Принцип настройки оборудования сохранится.



Рисунок 3. Вход в Wialon Hosting.

Добавление трекера

Для добавления трекера в вашу учетную запись необходимо **создать новый объект**, указав корректный тип прибора и его IMEI.

Для этого перейдите во вкладку «Объекты» и в левом верхнем углу окна нажмите кнопку «Создать» (рис. 4).

В появившемся окне (рис. 5) во вкладке «Основное» укажите следующие параметры:

- **Имя** – выбранное вами название объекта;
- **Тип устройства** – Voyager 5N;
- **Уникальный ID** – IMEI трекера, указанный в паспорте и в программе настройки прибора (рис. 2).

Дополнительно могут также использоваться:

- **Телефонный номер** – информативное поле, для авторизации прибора не используется. Позволяет в явном виде хранить номер телефона SIM-карты, установленной в трекер.

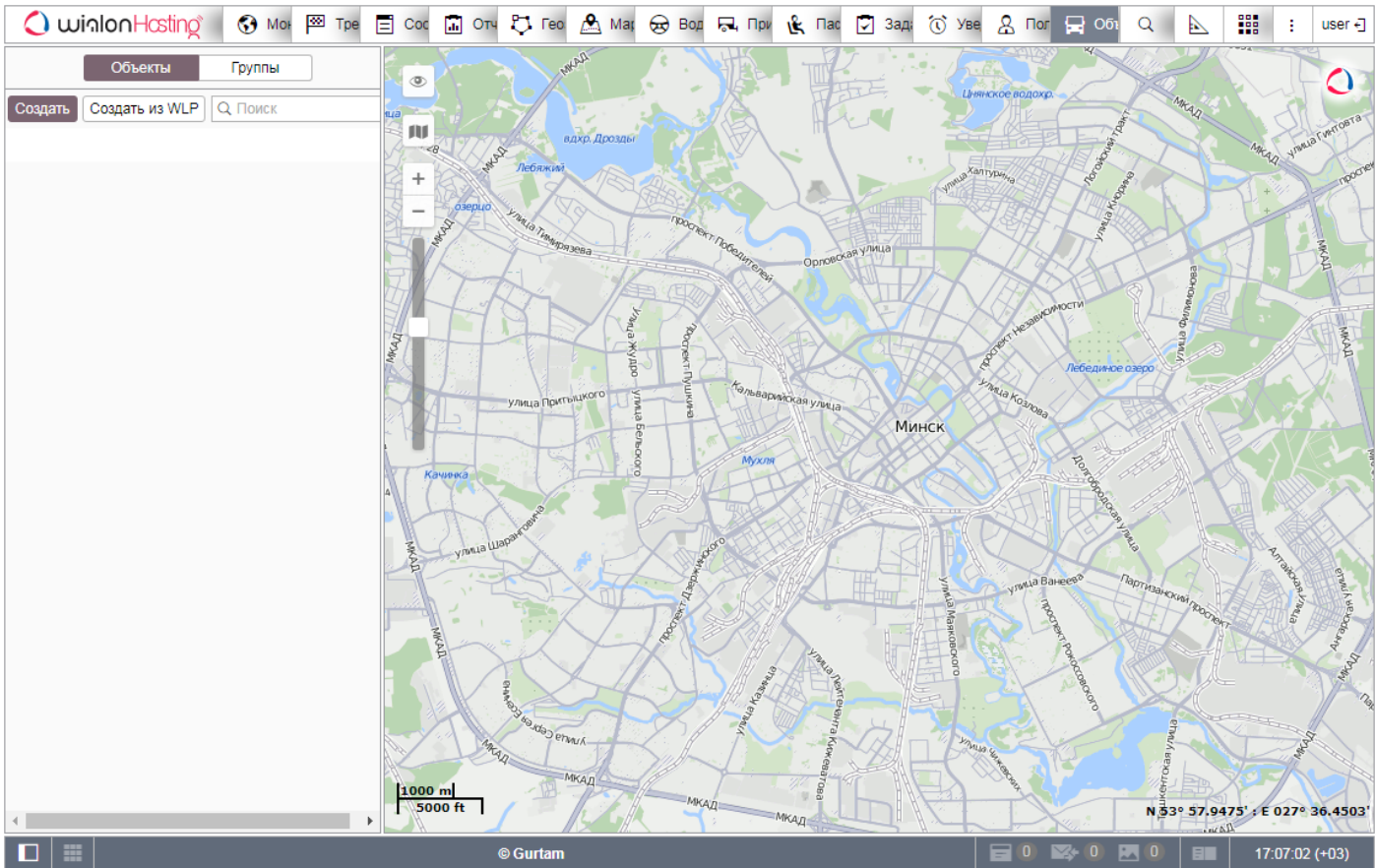


Рисунок 4. Раздел «Объекты». Создание нового объекта.

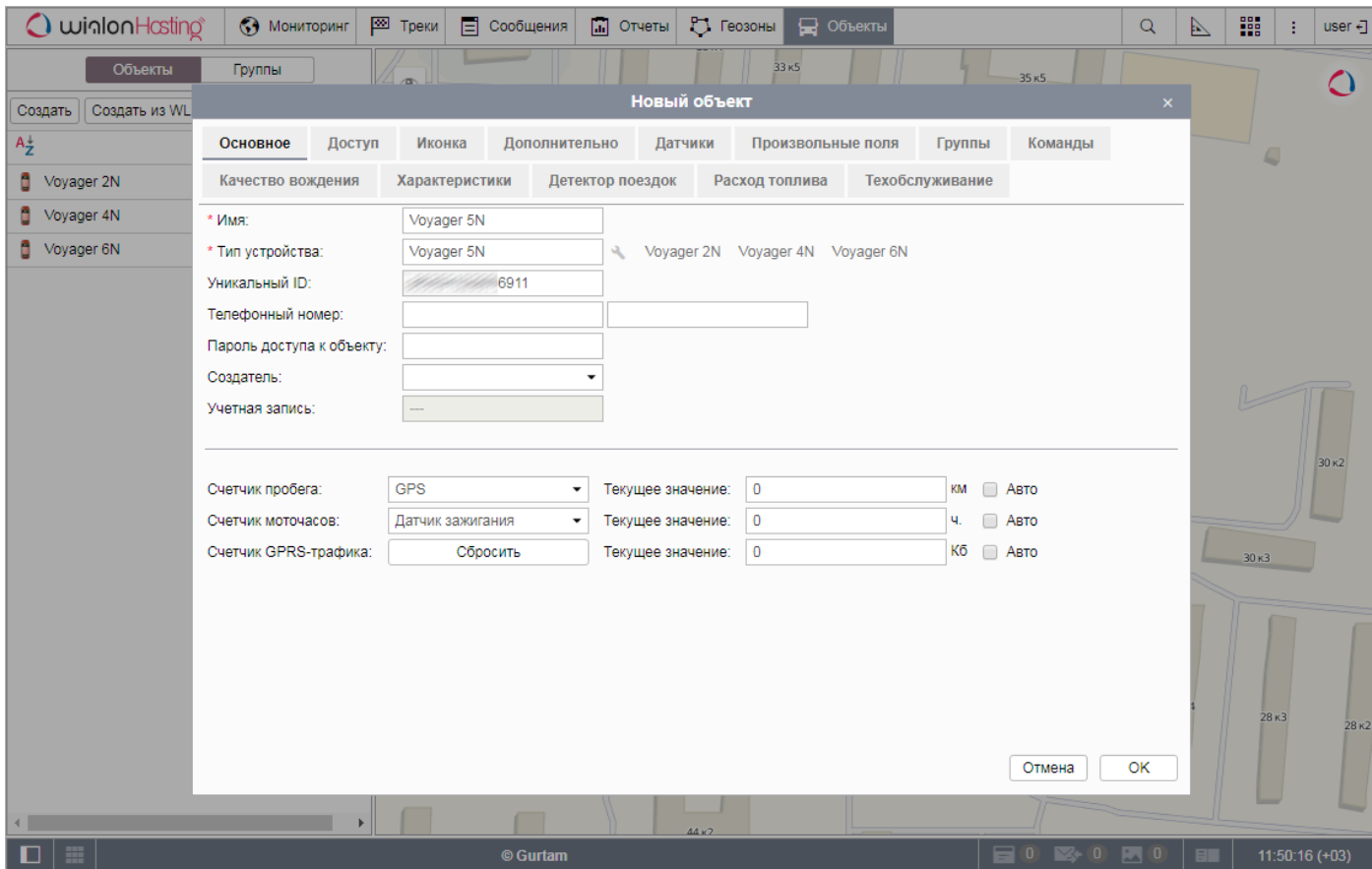


Рисунок 5. Создание объекта.

Проверка соединения

После добавления объекта и окончания настройки, трекер Voyager 5N появится в интерфейсе Wialon.

Для отображения местоположения трекера на карте, не забудьте перейти во вкладку «Мониторинг» и поставить флажок в поле с названием трекера.



Основное назначение трекера – отслеживание передвижения грузов.

*Переведите его в режим **Маяк** или **Собственный**, после того, как произведёте подключение к серверу и добавление в учётную запись.*

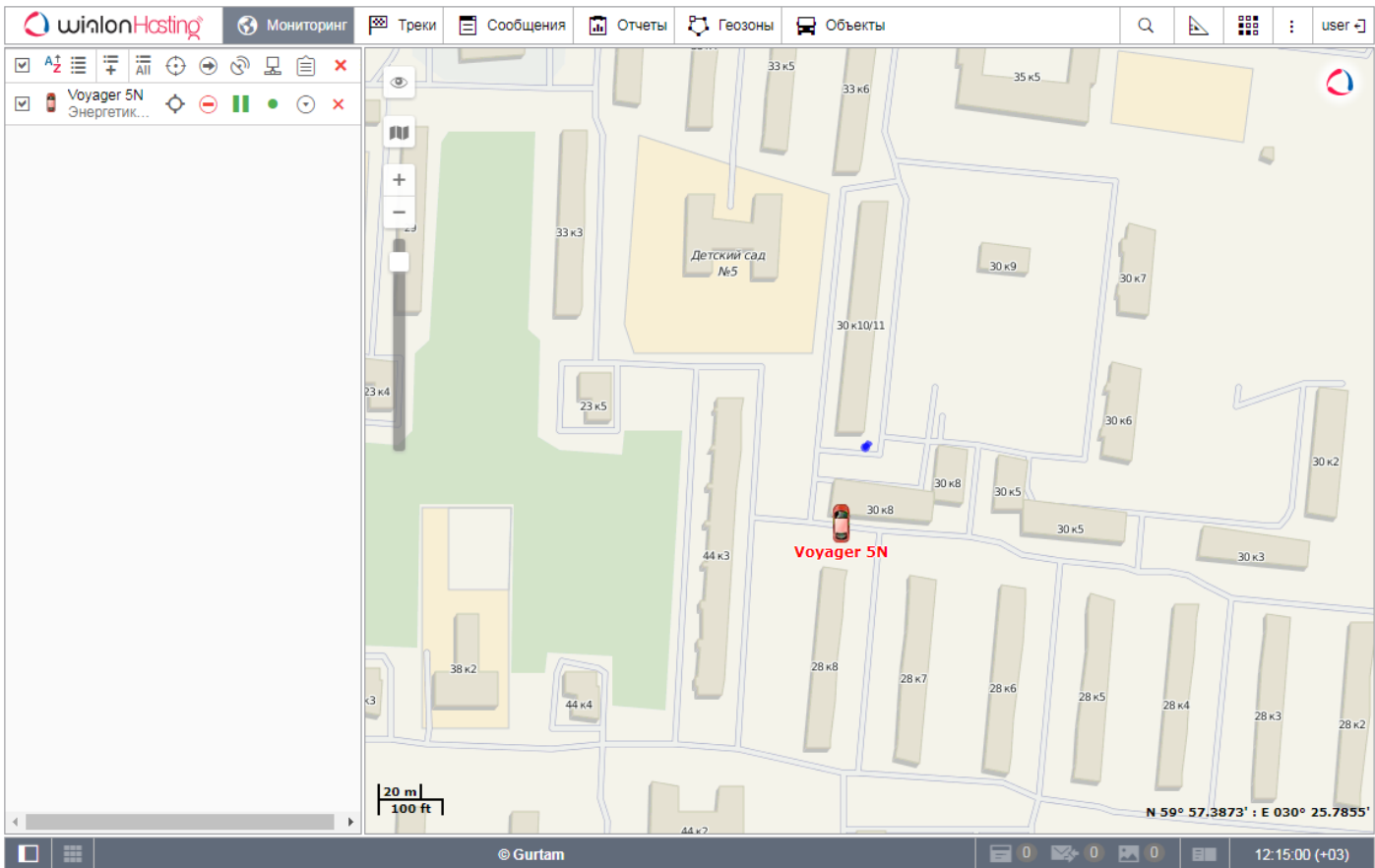


Рисунок 6. Вкладка «Мониторинг» (проверка соединения).