

Спутниковая система мониторинга

Voyager 6N

Инструкция по подключению
к серверу «Wialon Hosting»

Санкт-Петербург, 2017

Общие сведения

Настоящая инструкция содержит сведения, необходимые для подключения спутниковой системы мониторинга «Voyager 6N» (далее – трекер) к серверу «Wialon Hosting».



Обратите внимание, что компания «Ритм» не гарантирует полноценную работу трекера со сторонними системами, такими, как Wialon. С такими системами трекер работает «как есть».

Список поддерживаемых параметров доступен на сайте компании [Gurtam](http://Gurtam.ru). В случае неработоспособности обратитесь в компанию Gurtam – к разработчику «Wialon Hosting».

Настройка трекера

Подключитесь к трекеру программой настройки.

Подробная информация о подключении и настройке трекера приведена в [руководстве по эксплуатации](#).

Ниже предполагается, что трекер установлен и настроен корректно:

- В момент настройки используется режим Онлайн,
- Точка доступа в интернет (APN) определена корректно или указана в ручном режиме,
- Состав истории оптимизирован для работы с Wialon Hosting (неподдерживаемые данные отключены).



*Основное назначение трекера – тайная закладка. Переведите его в режим **Маяк**, после того, как произведёте подключение к серверу и добавление в учётную запись.*

Серверы приема координат

Перейдите в раздел «Серверы приема координат» и укажите данные для подключения, предоставленные вашим провайдером для трекера Voyager 6N: IP-адрес и порт **21539** (рис. 1).



Например, могут использоваться следующие IP-адреса:

- При работе с wialontest.com – указанный в [документации на Wialon Hosting](#) (**193.193.165.165**).
- При работе с GPSTrace – на странице <http://gps-trace.com/ru/hardware> (**193.193.165.165**).



Рекомендуем перейти в раздел «Сведения о приборе» и скопировать IMEI для дальнейшего использования (рис. 2). IMEI понадобится при добавлении объекта в вашу учетную запись.

Настройки Сведения о приборе Дата и время Режимы работы SMS сообщения Трек A-GPS Датчики Серверы приема координат Параметры GPRS Состав истории История Инженерные номера Карта Обновление Сервис	Серверы приема координат
	<p>Номер объекта для соединения с сервером приема координат <input type="text" value="0"/></p> <p>Пароль объекта для соединения с сервером <input type="password"/> Показать пароль <input type="checkbox"/></p> <p>IP адрес основного сервера приема координат или его доменное имя <input type="text" value="193.193.165.165"/></p> <p>Порт основного сервера приема координат <input type="text" value="21539"/> Копировать адрес и порт в резервный сервер</p> <hr/> <p>IP адрес резервного сервера приема координат или его доменное имя <input type="text" value="193.193.165.165"/></p> <p>Порт резервного сервера приема координат <input type="text" value="21539"/></p>
[Версия V6.032.142] (11:33:58) TCP/IP: подключено (localhost:53462) > Подключен Voyager 6N (V-6.008.048)	

Рисунок 1. Серверы приема координат.

Настройки	Сведения о приборе	
<ul style="list-style-type: none"> Сведения о приборе Дата и время Режимы работы SMS сообщения Трек A-GPS Датчики Серверы приема координат Параметры GPRS Состав истории История Инженерные номера Карта Обновление Сервис 	<p>Название прибора</p> <p>Версия функционального программного обеспечения</p>	<p>Voyager 6N</p> <p>V-6.008.048 04061.005</p>
	<p>Тип навигационного приемника</p> <p>Версия</p>	<p>B05V84SIM68V_96</p> <p>AXN_3.8_3333_15071410</p>
	<p>Тип GSM модема</p> <p>Версия функционального программного обеспечения модема</p> <p>IMEI-код</p>	<p>SIM800M32</p> <p>1308B08</p> <p>██████████ 5450</p>
	<p>SIM-карта</p> <p>ID SIM-карты</p> <p>Сотовый оператор</p>	<p></p> <p>89701012417786271550</p> <p>MTS</p>
	<p>Режим слежения</p>	<p>Выключен</p>
	<p>Режим охраны</p>	<p>Выключен Включить</p>

Рисунок 2. Сведения о приборе (IMEI).

Регистрация в Wialon Hosting

Войдите на сервер «Wialon Hosting» или зарегистрируйтесь, если используете его впервые.

Введите свои логин и пароль, нажмите «Войти» (рис. 3).



*Программное обеспечение компании Gurtam используется у многих провайдеров услуг мониторинга транспорта. Запросите актуальные данные для подключения у **вашего** провайдера услуг мониторинга.*

В качестве бесплатного ознакомительного онлайн-сервиса вы можете использовать GPSTrace.com. Принцип настройки оборудования сохранится.



Рисунок 3. Вход в Wialon Hosting.

Добавление трекера

Для добавления трекера в вашу учетную запись необходимо **создать новый объект**, указав корректный тип прибора и его IMEI.

Для этого перейдите во вкладку «Объекты» и в левом верхнем углу окна нажмите кнопку «Создать» (рис. 4).

В появившемся окне (рис. 5) во вкладке «Основное» укажите следующие параметры:

- **Имя** – выбранное вами название объекта;
- **Тип устройства** – Voyager 6N;
- **Уникальный ID** – IMEI трекера, указанный в паспорте и в программе настройки прибора (рис. 2).

Дополнительно могут также использоваться:

- **Телефонный номер** – информативное поле, для авторизации прибора не используется. Позволяет в явном виде хранить номер телефона SIM-карты, установленной в трекер.

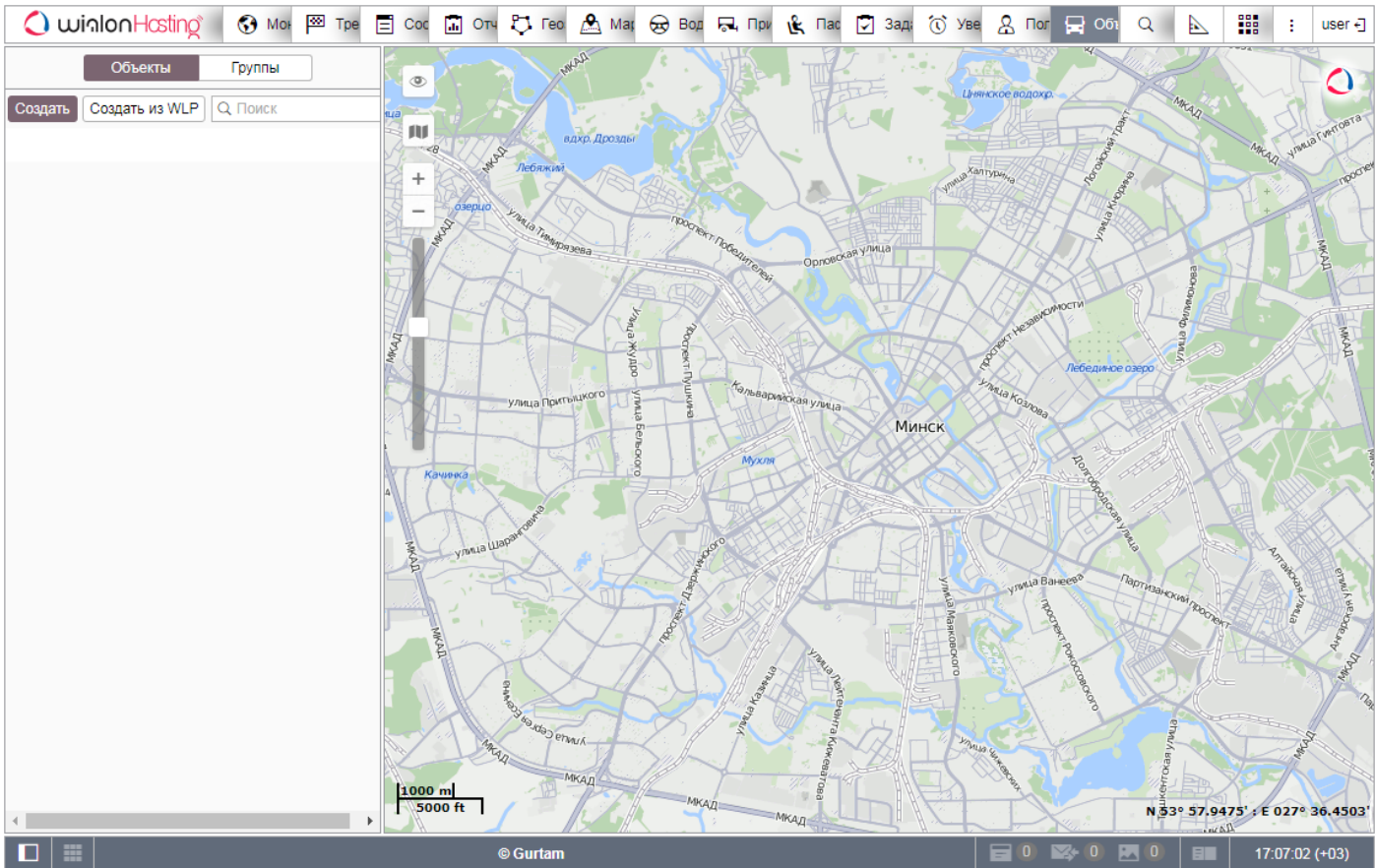


Рисунок 4. Раздел «Объекты». Создание нового объекта.

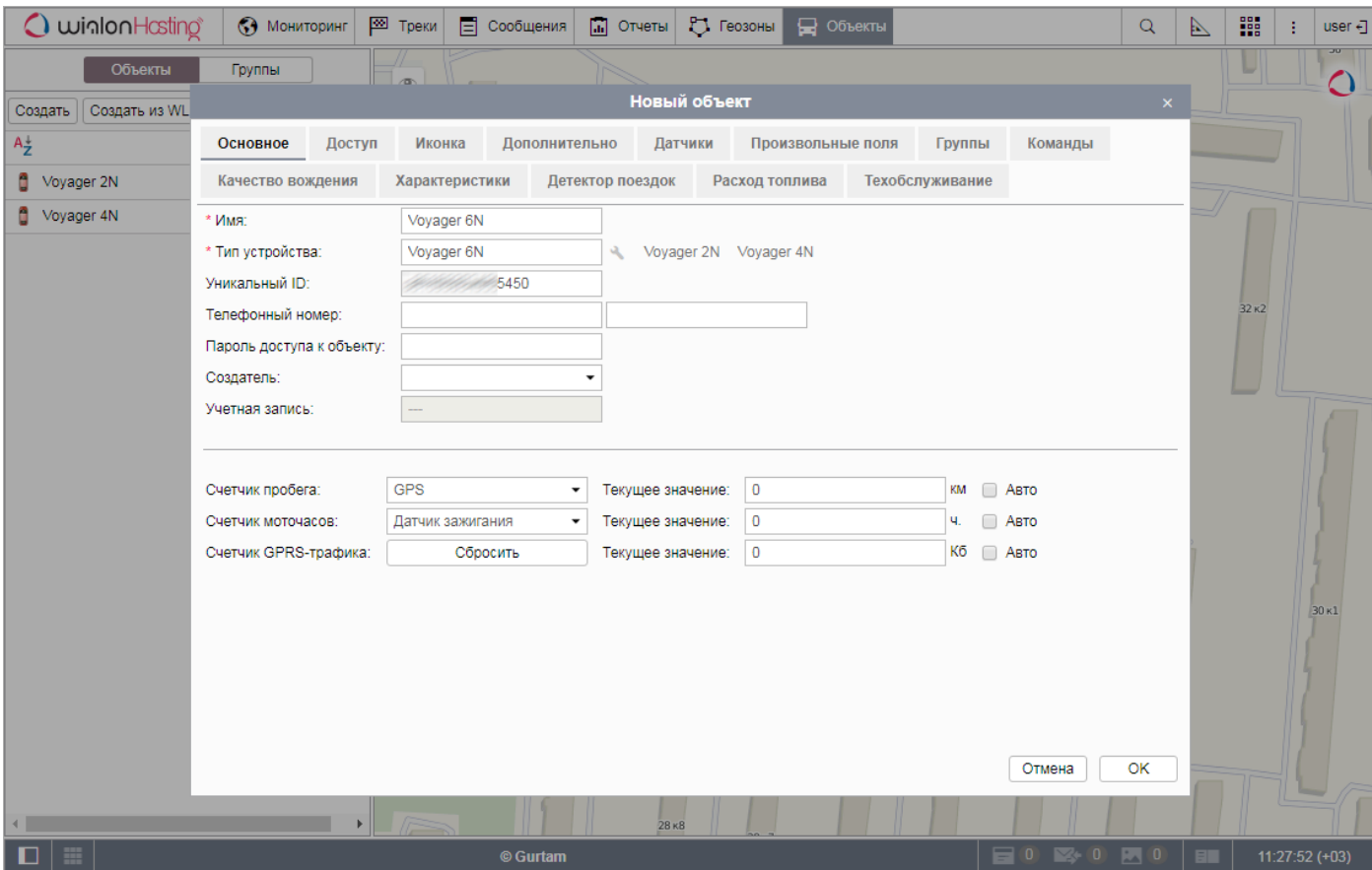


Рисунок 5. Создание объекта.

Проверка соединения

После добавления объекта и окончания настройки, трекер Voyager 6N появится в интерфейсе Wialon.

Для отображения местоположения трекера на карте, не забудьте перейти во вкладку «Мониторинг» и поставить флажок в поле с названием трекера.



*Основное назначение трекера – тайная закладка. Переведите его в режим **Маяк**, после того, как произведёте подключение к серверу и добавление в учётную запись.*

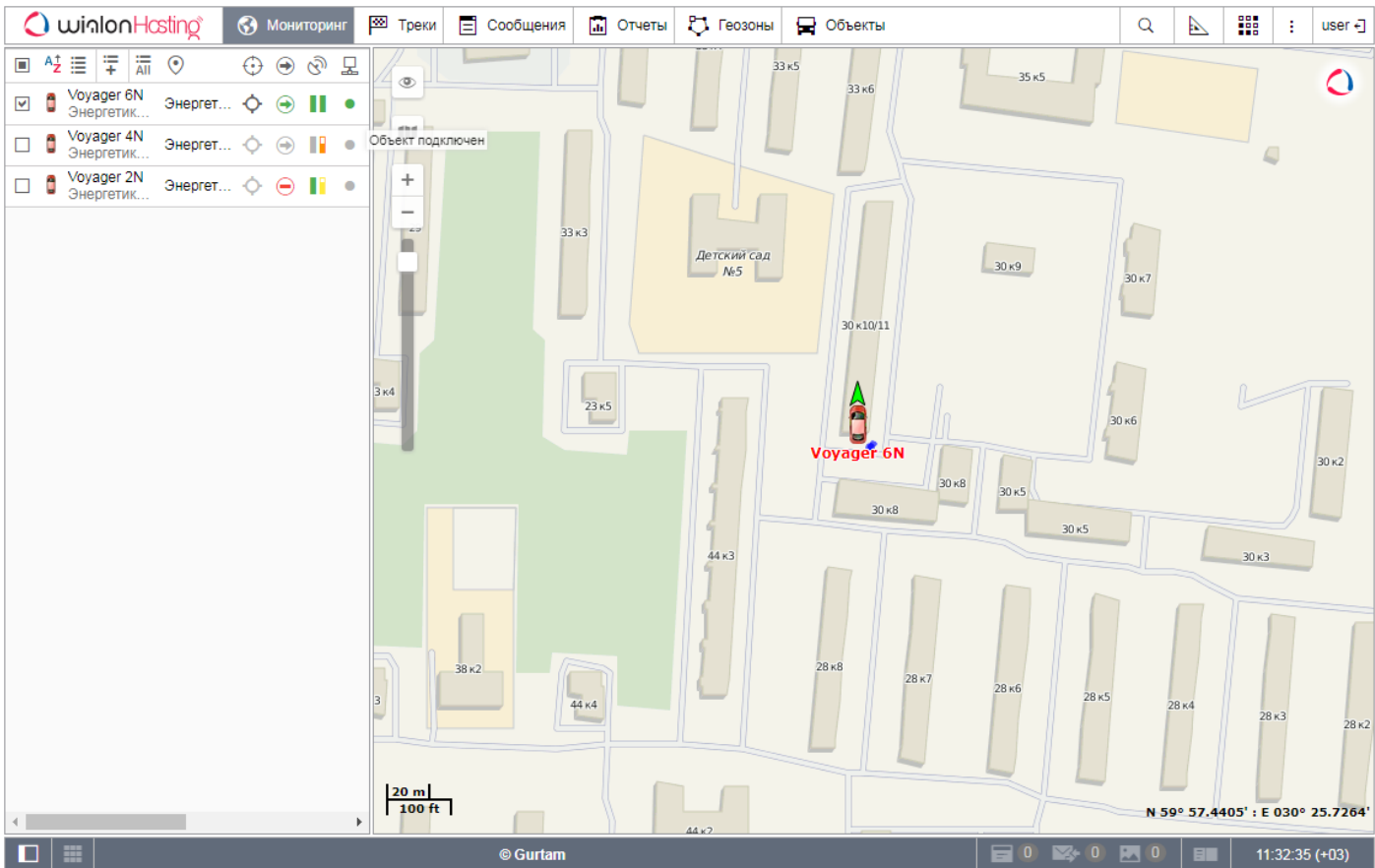


Рисунок 6. Вкладка «Мониторинг» (проверка соединения).